



Porter un nouvel éclairage sur les captures non visibles La contribution de la pêche artisanale au développement durable

Des canaux de drainage d'Asie du Sud-Est aux immenses deltas des grands systèmes fluviaux et des eaux littorales des océans et des mers, la pêche artisanale fournit des moyens de subsistance à des millions de personnes et contribue de manière substantielle aux économies domestiques, locales et nationales et à la croissance économique. En ce qui concerne les océans, plus de personnes sont engagées dans la pêche artisanale que dans tous les autres secteurs réunis.¹ Les rivières, les lacs et les plaines d'inondation offrent aux pêcheurs, aux transformateurs et aux vendeurs, hommes et femmes, encore davantage que le font les systèmes marins² en tant que composante de moyens de subsistance complexes et qui varient selon les saisons. De plus, la pêche artisanale est souvent fondamentale au niveau culturel pour l'identité des personnes impliquées et peut être centrale pour le commerce, les structures sociales et les interactions au sein des communautés et entre elles.

Cependant, en raison de la nature très diverse et largement répandue de la pêche artisanale, il est difficile de quantifier et de comprendre ses multiples contributions et prendre sa défense de façon unifiée et efficace peut sembler impossible. En conséquence, malgré les statistiques impressionnantes, la pêche artisanale apparaît trop souvent comme marginale dans les processus politiques et ne reçoit pas suffisamment

l'attention requise des politiques. Ce qui devient de plus en plus problématique en raison de la pression externe (le commerce mondialisé, la concurrence pour l'espace et les ressources, le changement climatique) et interne au secteur (augmentation de l'effort de pêche, investissement limité dans la gestion) qui augmente et les coûts de marginalisation toujours plus manifestes.

Les Directives volontaires visant à assurer la durabilité de la pêche artisanale dans le contexte de la sécurité alimentaire et de l'éradication de la pauvreté³ (ci-après «Directives SSF») représentent un effort multipartite mondial et hautement participatif pour trouver des solutions à cette problématique. Les Directives SSF ont pour objectif ambitieux de soutenir le développement de la pêche artisanale et des communautés qui en vivent à travers une approche de la pêche basée sur les droits de l'homme qui soit socialement et écologiquement durable. Atteindre cet objectif nécessite un soutien important de la part des gouvernements, des entreprises privées, des donateurs internationaux et des ONG. Un élément clé pour justifier cette aide est de mieux mettre en lumière les diverses contributions de cette pêche, et de fournir de nouveaux éléments de preuve qui peuvent être utilisés par les communautés et leurs défenseurs pour démontrer l'intérêt d'investir dans le secteur.

¹ Banque mondiale, FAO, WorldFish. 2012. *Hidden Harvest: The global contribution of capture fisheries*. Banque mondiale, New York.

² OCDE. 2017. *L'économie de la mer en 2030*. Publication OCDE, Paris.

³ Directives volontaires visant à assurer la durabilité de la pêche artisanale dans le contexte de la sécurité alimentaire et l'éradication de la pauvreté. 2015. FAO, Rome. <http://www.fao.org/3/a-i4487f.pdf>



Crédit photo: Anna Fawcus/WorldFish

Femmes vendant du poisson fumé et des crevettes au marché de Sekondi, au Ghana.

Qu'est-ce que les captures non visibles de la pêche artisanale?

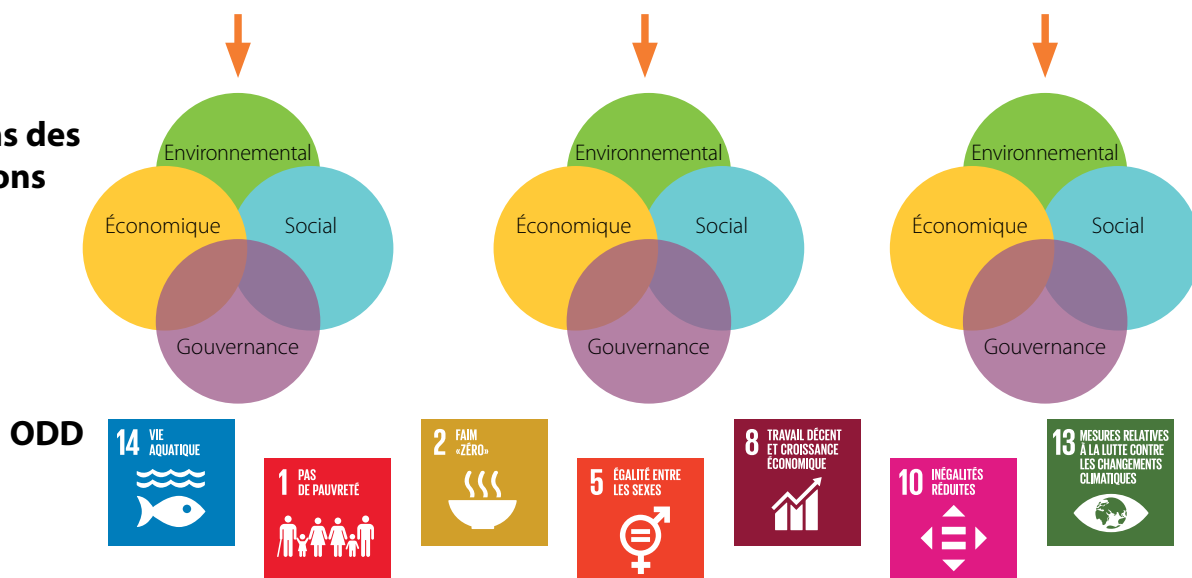
En 2012, la FAO, la Banque mondiale et WorldFish ont publié une étude *Hidden Harvest: The global contribution of capture fisheries*. Cela a constitué une première tentative de synthétiser les informations disponibles sur les diverses contributions économiques et en termes de moyens d'existence de la pêche de capture dans le monde, encore très mal documentées. Le projet a réalisé des études de cas détaillées dans différents pays dotés d'importantes pêcheries artisanales continentales et marines, afin d'estimer leurs contributions globales. Cette synthèse a produit de nouvelles estimations précieuses sur

l'importance relative de la pêche industrielle et la pêche artisanale. Au niveau global, des millions de tonnes de poissons du secteur restent invisibles (non déclarées), la synthèse ayant suggéré que les taux de sous-déclaration de la pêche continentale à l'échelle mondiale sont d'environ 70 pour cent. La pêche artisanale dans les pays en développement produit presque autant de poisson destiné à la consommation nationale directe que la pêche industrielle, et la majorité des prises sont consommées localement, dans les zones rurales, où les taux de pauvreté sont élevés et une nutrition de qualité est indispensable. Fait important, l'étude a souligné que près de 50 pour cent des travailleurs du secteur sont des femmes.

Cadre organisationnel

Niveau d'analyse de la SSF Pré-capture ↔ Capture ↔ Après-capture

Dimensions des contributions



Porter un nouvel éclairage sur les captures non visibles

Pour soutenir la dynamique croissante de mise en œuvre des Directives SSF, et en réponse aux Objectifs de développement durable, la FAO, WorldFish et l'Université Duke travaillent en partenariat avec des experts du monde entier pour revisiter et développer la problématique à partir de cette première étude *Hidden Harvest*. La nouvelle étude, qui englobe les secteurs de la pêche continentale et marine au niveau pré-capture, capture et après-capture, pose les questions suivantes:

- Quelles sont les contributions en termes social, environnemental, économique et de gouvernance de la pêche artisanale à l'échelle mondiale et locale?
- Quels sont les principaux moteurs de changement dans ces secteurs, notamment les menaces et les opportunités?

Comme dans le cas de la première étude *Hidden Harvest*, des études de cas seront produites avec des experts locaux dans les pays prioritaires dont le secteur de la pêche artisanale est fondamental ou dont la dépendance nutritionnelle à ce secteur est notable. Les études chercheront également à tirer parti des nombreuses séries de données nationales et mondiales pertinentes sur la pêche, la démographie, l'emploi, la consommation de poisson et la nutrition

dans le processus de synthèse et d'extrapolation. Outre la mise à jour de nombreux indicateurs issus de la première étude, la nouvelle étude vise en particulier à fournir une nouvelle synthèse sur les bénéfices sociaux et nutritionnels et la différenciation sociale des flux de bénéfices provenant des différents secteurs de la pêche. Une série d'études thématiques mettra en évidence les informations disponibles sur certains thèmes importants comme les impacts du changement climatique, les contributions à la conservation et la gouvernance, lorsqu'une synthèse globale n'est peut-être pas encore réalisable. L'équipe mobilisera une expertise diversifiée dans le secteur de la recherche dans le but d'approfondir l'analyse, d'améliorer la validité et la précision des nouvelles estimations, ainsi que pour adapter les rapports et la présentation de l'information aux divers groupes d'utilisateurs finaux.

Public cible et engagement

Gouvernements nationaux et institutions de pêche

Les institutions gouvernementales, principales responsables des politiques et souvent acteurs centraux de la gestion, sont des clients et des collaborateurs importants du projet. Pour les études de cas dans les pays, le projet peut offrir une synthèse des données d'enquêtes et de la recherche existantes et fournir de nouvelles analyses pertinentes au niveau politique des diverses contributions des secteurs nationaux de la pêche artisanale continentale et marine.



Credit: photo: Balaram Mahalder/Worldfish

Le projet vise à obtenir l'aide des administrations des pêches pour réaliser une enquête ad hoc de la FAO sur la pêche artisanale qui alimentera à la fois les études de cas nationales et la synthèse globale. Cette enquête posera des questions spécifiques sur le secteur de la pêche artisanale et s'intéressera à la disponibilité des données. Elle viendra également compléter l'enquête réalisée à l'appui du Code de conduite pour une pêche responsable.

Organisations de la société civile, organisations non gouvernementales, communautés et pêcheurs

Les communautés de pêcheurs, les OSC et les ONG (nationales et internationales) sont des acteurs importants pour promouvoir un avenir productif, équitable et durable pour la pêche artisanale et la mise en œuvre des Directives SSF. Le projet travaillera directement avec ces groupes pour comprendre les besoins qui existent en matière d'information et les meilleures approches pour présenter les résultats de l'étude afin qu'ils soient concrètement utilisables.

Le projet sollicitera l'aide de ces groupes dans les pays étudiés pour trouver les meilleures informations et données disponibles sur tous les aspects de la pêche artisanale, et accordera une attention particulière aux moyens de subsistance, aux aspects sociaux et à la gouvernance.

Science et développement des communautés

Comme les défenseurs et les partenaires de recherche dans le secteur, les données et les informations locales contextuelles et synthétisées sur les contributions de

la pêche artisanale sont importantes pour définir les priorités, la direction et la conception de la recherche. Le projet travaillera avec des scientifiques et des spécialistes locaux et internationaux dans les pays étudiés pour appuyer l'identification des données disponibles et des études les plus pertinentes pour le secteur de la pêche artisanale. L'équipe de base travaillera avec des experts reconnus sur des études thématiques qui s'intègrent aux objectifs du projet.

Résultats du projet et rapports

Le projet produira un rapport de synthèse en 2020. Des études thématiques et certaines études de cas nationales seront éventuellement publiées dans différents rapports et articles de revues scientifiques, le cas échéant. Un effort de communication majeur accompagnera le projet, impliquant un engagement étroit avec les parties prenantes clés pour comprendre les besoins de communication afin de soutenir les communautés de pêche artisanale et la volonté de mettre en œuvre les Directives SSF.

Le projet qui cherche à rendre compte des contributions actuelles de la pêche artisanale, s'intéresse aussi beaucoup aux facteurs de changement. Cette initiative, associée au projet, mais s'étendant au-delà de la date d'établissement du rapport en 2020, intégrera les méthodes et les résultats des études de cas, des études thématiques et de la synthèse globale dans un cadre de suivi des trajectoires de changement et des impacts des investissements et de la gestion innovante dans le secteur de la pêche artisanale.

Pour plus d'information, veuillez contacter:

Coordinateur du projet FAO: Giulia Gorelli (giulia.gorelli@fao.org)

Université Duke: Maria del Mar Mancha-Cisneros (mar.mancha@duke.edu)

WorldFish: David Mills (d.mills@cgiar.org)

Donateurs



Partenaires d'implémentation



Cette publication doit être citée comme suit: WorldFish, FAO et Université Duke. 2018. Porter un nouvel éclairage sur les captures non visibles. Penang, Malaisie: WorldFish; Rome, Italie: Organisation des Nations Unies pour l'alimentation et l'agriculture; Durham, États-Unis: Université Duke. Présentation du programme

© 2018. WorldFish. Tous droits réservés. Cette publication peut être reproduite sans autorisation, mais en citant WorldFish.



<https://www.worldfishcenter.org/hidden-harvests>