



Photo credit: Fani Lajrado/WorldFish

ខែវិច្ឆិកា ឆ្នាំ២០២១

ការបញ្ចូលប្រធានបទស្តីពីអាហារូបត្ថម្ភ និងយេនឌ័រ
ទៅក្នុងការគ្រប់គ្រងសហគមន៍ស្រះៈជម្រកក្រី - ប្រព័ន្ធ
ជលផលតាមវាលស្រះៈ របាយការណ៍លទ្ធផល

អ្នកនិពន្ធ

ជាកីលីន ស៊ី ឌីណា អៀម មីរ៉ាតូរី គឹម កុសល ម៉ម ភិចហុង អ៊ូ វិចិត្រ ស៊ាន សុមុនី ថាយ និងសារ៉ា ហ្វ្រីដ

ការចុះសេចក្តីយោង

ពេលដកស្រង់ខ្លឹមសារនៃឯកសារនេះ គួរចុះសេចក្តីយោងថា៖ Shieh J, Eam D, Kim M, Mam K, Ou P, Sean V, Thay S, and Freed S. 2021. Integrating nutrition and gender into Community Fish Refuge-Rice Field Fisheries system management: A results report. Phnom Penh, Cambodia: WorldFish Cambodia. Program Report: FISH-2021.

អំពីអង្គការវើលហ្វីស (WorldFish)

វើលហ្វីសជាអង្គការស្រាវជ្រាវអន្តរជាតិមិនស្វែងរកផលចំណេញដែលប្រើប្រាស់សក្តានុពលនៃធនធានជលផលនិងវារីវប្បកម្មដើម្បីកាត់បន្ថយភាពអត់ឃ្នាន និងភាពក្រីក្រ។ នៅទូទាំងពិភពលោក ប្រជាពលរដ្ឋក្រីក្រជាងមួយពាន់លាននាក់ ទទួលបានប្រូតេអ៊ីនពីសាច់សត្វ ភាគច្រើនពីត្រី ហើយពលរដ្ឋ ៨០០លាននាក់ ពឹងផ្អែកលើធនធានជលផល និងវារីវប្បកម្ម សម្រាប់ការចិញ្ចឹមជីវិតរបស់ខ្លួន។ អង្គការវើលហ្វីសជាសមាជិកនៃ CGIAR ដែលជាដៃគូស្រាវជ្រាវសកល ដើម្បីសន្តិសុខស្បៀងទៅអនាគត។

សេចក្តីថ្លែងអំណរគុណ

អ្នកនិពន្ធសូមថ្លែងអំណរគុណចំពោះដៃគូរដ្ឋាភិបាលនៃគម្រោងបង្កើនធនធានជលផលតាមវាលស្រែ (RFFEP) និងគម្រោងធនធានជលផលតាមវាលស្រែនៃកម្មវិធីសន្តិសុខស្បៀងសម្រាប់អនាគតកម្ពុជា ជំហានទី២ ដែលរួមមាន៖ ប្រធានរដ្ឋបាលជលផល រដ្ឋបាលជលផលថ្នាក់ជាតិ និងខណ្ឌរដ្ឋបាលជលផល និងអាជ្ញាធរមូលដ្ឋាននៃខេត្តពោធិ៍សាត់ បាត់ដំបង សៀមរាប និងកំពង់ធំ។ អ្នកនិពន្ធក៏សូមថ្លែងអំណរគុណផងដែរចំពោះ អង្គការមិនមែនរដ្ឋាភិបាលនានា ដែលបានសហការជាមួយអង្គការវើលហ្វីស ក្នុងការអនុវត្តគម្រោងទាំងពីរ ជាអាទិ៍៖ អង្គការអភិវឌ្ឍន៍នារីខ្មែរ (ANKO) អង្គការទ្រទ្រង់ស្ត្រីខ្មែរ (COWS) អង្គការអ្នកត្រួតសម្រាយកម្ពុជា (TCO) និងក្រុមទ្រទ្រង់ភូមិ (VSG)។

អ្នកនិពន្ធសូមថ្លែងអំណរគុណចំពោះបុគ្គលជាច្រើនដែលបានរួមចំណែកក្នុងការរៀបចំឯកសារនេះ។ សូមថ្លែងអំណរគុណជាពិសេសចំពោះអ្នកទាំងឡាយដែលបានចូលរួមក្នុងគម្រោងនេះ ដែលបានចំណាយពេលវេលាប្រយោជន៍របស់ខ្លួនជាមួយយើង។ លើសពីនេះ អ្នកនិពន្ធសូមថ្លែងអំណរគុណចំពោះ សមាជិកនៃគណៈកម្មការសហគមន៍ស្រះជម្រកត្រីទាំង ១៤០កន្លែង និងសមាជិកដទៃទៀតនៃសហគមន៍ ដែលបានជួយក្នុងការកែលំអ និងការគ្រប់គ្រងស្រះជម្រកត្រីសហគមន៍តាមរយៈការឧបត្ថម្ភពីការិយាល័យនានានៃខណ្ឌរដ្ឋបាលជលផល ដែលរួមចំណែកបង្កើនបរិមាណត្រី និងធ្វើឱ្យប្រសើរឡើងនូវសន្តិសុខស្បៀង និងអាហារូបត្ថម្ភតាមតំបន់ជុំវិញ។

កិច្ចការនេះត្រូវបានអនុវត្តជាផ្នែកនៃកម្មវិធីស្រាវជ្រាវរបស់ CGIAR ស្តីពីប្រព័ន្ធស្បៀង ត្រីនិងកសិកម្ម (FISH) ដែលនាំមុខដោយអង្គការវើលហ្វីស។ កម្មវិធីនេះបានទទួលការគាំទ្រពីអ្នករួមវិភាគទានចំពោះមូលនិធិ CGIAR Trust។ កិច្ចការនេះក៏បានទទួលឧបត្ថម្ភថវិកាពីទីភ្នាក់ងារសហរដ្ឋអាមេរិកដើម្បីអភិវឌ្ឍន៍អន្តរជាតិ (USAID) ជាមួយបរិញ្ញប្បទានឥតសំណងលេខ AID-442-IO-12-00001 សន្តិសុខស្បៀងសម្រាប់អនាគតតាមរយៈ USAID ក្រោមលក្ខខណ្ឌនៃកិច្ចសន្យាលេខ AID-442-IO-16-00002 និងពីសហភាពអឺរ៉ុប ក្រោមការចាត់ចែងគ្រប់គ្រងដោយ មូលនិធិអន្តរជាតិដើម្បីអភិវឌ្ឍន៍កសិកម្ម (IFAD) នៅក្រោមឥណទានឥតសំណងលេខ 2000001538។ ម្ចាស់ជំនួយពុំបានចូលរួមក្នុងការរចនាការសិក្សា ការប្រតិបត្តិ ឬការរៀបចំរបាយការណ៍នេះឡើយ។ មតិដែលបានបង្ហាញនៅទីនេះ គឺជារបស់អ្នកនិពន្ធនិងពុំសុទ្ធតែផ្តល់បញ្ជាក់ពីទស្សនៈរបស់ទីភ្នាក់ងារសហរដ្ឋអាមេរិកដើម្បីអភិវឌ្ឍន៍អន្តរជាតិ IFAD ឬ EU ឡើយ។

អាសយដ្ឋានទាក់ទង

អង្គការវើលហ្វីស-កម្ពុជា៖ ផ្ទះលេខ ១៨ ផ្លូវលេខ ៤១០ សង្កាត់បឹងត្របែក ខណ្ឌចំការមន រាជធានីភ្នំពេញ ព្រះរាជាណាចក្រកម្ពុជា។
អ៊ីម៉ែល៖ worldfish-cambodia@cgiar.org

Creative Commons License



ខ្លឹមសារក្នុងឯកសារនេះ ស្ថិតក្រោមកិច្ចការពារដោយអាជ្ញាប័ណ្ណ Creative Commons Attribution-NonCommercial-NoDerivatives 4.0 International (CC BY-NC-ND 4.0) ដែលអនុញ្ញាតឱ្យប្រើប្រាស់ចែកចាយ និងផលិតឡើងវិញសម្រាប់តែក្នុងគោលដៅមិនមែនពាណិជ្ជកម្ម ក្នុងករណីបានផ្តល់សេចក្តីយោងសមស្របទៅឯកសារដើម ដោយគ្មានការកែប្រែផ្លាស់ប្តូរ ឬបន្ថែមខ្លឹមសារឡើយ ទោះតាមវិធីណាក៏ដោយ។

© 2021 CGIAR Research Program on Fish Agri-Food Systems.

ម្ចាស់រូបថត

ក្របមុខ៖ Fani Llauroadó; រូបថតទី ១-២, ៣២, ៤-៥៖ Fani Llauroadó; រូបថតទី ៣៖ Trailblazer Cambodia Organization

មាតិកា

តារាងរូប	IV
ពាក្យបំព្រួញ	IV
១. សេចក្តីសង្ខេបប្រតិបត្តិ	១
២. សេចក្តីផ្តើម	៣
២.១ ទិដ្ឋភាពទូទៅនៃប្រព័ន្ធធនធានជលផលតាមវាលស្រែ និងសហគមន៍ស្រះជម្រកត្រី.....	៣
២.២ ហេតុអ្វីចាំបាច់បញ្ចូលអាហារូបត្ថម្ភ?	៤
២.៣ ហេតុអ្វីចាំបាច់បញ្ចូលយេនឌ័រ?	៤
២.៤ លំនាំនៃឥទ្ធិពលពីអាហារូបត្ថម្ភ និងយេនឌ័រមកលើការនេសាទតាមវាលស្រែ	៥
២.៥ គោលបំណងនៃរបាយការណ៍នេះ.....	៥
៣. វិធីសាស្ត្រ	៧
៣.១ រចនាបថនៃការសិក្សា និងសំណាក	៧
៣.១.១ បរិមាណ	៧
៣.១.១.១ អាហារូបត្ថម្ភ	៧
៣.១.១.២ យេនឌ័រ	៨
៣.១.២ គុណភាព	៨
៣.២ ការប្រមូលទិន្នន័យ	៩
៣.២.១ បរិមាណ	៩
៣.២.១.១ អាហារូបត្ថម្ភ.....	៩
៣.២.១.២ យេនឌ័រ	៩
៣.២.២ គុណភាព	១០
៣.៣ ការវិភាគទិន្នន័យ	១០
៣.៣.១ បរិមាណ	១០
៣.៣.២ គុណភាព	១១
៣.៤ ដែនកំណត់	១២
៤. លទ្ធផល	១៣
៤.១ អាហារូបត្ថម្ភ.....	១៣
៤.១.១ សកម្មភាពពាក់ព័ន្ធផ្ទាល់ជាមួយអាហារូបត្ថម្ភ	១៣
៤.១.២ សកម្មភាពគាំទ្រប្រយោលដល់អាហារូបត្ថម្ភ	១៦
៤.២ យេនឌ័រ.....	២១
៤.២.១ ការបង្កើតចក្ខុវិស័យតាមគ្រួសារ និងពិព័រណ៍ភូមិ	២១
៤.២.២ ការធ្វើជាតំណាង និងការចូលរួមរបស់ស្ត្រីក្នុងគណៈកម្មការ CFR.....	២៣
៥. សេចក្តីសន្និដ្ឋាន	២៧
៤.១ របកគំហើញសំខាន់ៗ៖ អាហារូបត្ថម្ភ និង WASH.....	២៧
៤.២ របកគំហើញសំខាន់ៗ៖ យេនឌ័រ.....	២៧
៤.៣ អនុសាសន៍ និងការស្រាវជ្រាវទៅអនាគត	២៨
៦. ឯកសារយោង.....	៣០
ឧបសម្ព័ន្ធ ១៖ របៀបដាក់ពិន្ទុសម្រាប់ការធ្វើជាតំណាង និងការចូលរួមរបស់ស្ត្រីក្នុងភាពជាអ្នកដឹកនាំរបស់គណៈកម្មការ CFR.....	៣១
ឧបសម្ព័ន្ធ ២៖ គ្រួសារដែលស្មើភាព ជាគ្រួសាររឹងមាំជាងគេនៅជនបទនៃប្រទេសកម្ពុជា	៣២
ឧបសម្ព័ន្ធ ៣៖ ការពង្រឹងភាពអង់អាចរបស់ស្ត្រី នាំឱ្យមានកំណើនសន្តិសុខស្បៀងតាមជនបទនៅកម្ពុជា.....	៣៣

តារាងរូប

រូបទី ១៖ ទ្រឹស្តីនៃការប្រែប្រួលសម្រាប់សកម្មភាពអាហារូបត្ថម្ភ និងយេនឌ័រ ក្នុងការនេសាទតាមវាលស្រែ.....៦

រូបទី ២៖ ភាគរយនៃស្ត្រីក្នុងវ័យបន្តពូជ និងកុមារអាយុពី ៦ ដល់ ២៤ ខែ និងភាពចម្រុះអប្បបរមានៃរបបអាហារ.១៣

រូបទី ៣៖ អត្រាគ្រួសារដែលដាំទឹកមុនបរិភោគ ១៩

រូបទី ៤៖ ភាពស្អាតនៃបរិស្ថានដែលបានសង្កេតឃើញជុំវិញផ្ទះអ្នកឆ្លើយ.....២០

រូបទី ៥៖ ពិន្ទុសរុប និងពិន្ទុតាមផ្នែកសម្រាប់ការបញ្ចូលស្ត្រីក្នុងគណៈកម្មការ CFR ។ សំគាល់៖ ចំនួនពិត និងភាគរយសម្រាប់ជំពូកនីមួយៗ ត្រូវបានបំប្លែងទៅជាពិន្ទុនៅលើមាត្រដ្ឋាន ០-៥. ២៣

តារាងបញ្ជី

CFR	Community Fish Refuge	សហគមន៍ស្រែជម្រកត្រី
FIA	Fisheries Administration	រដ្ឋបាលជលផល
KAP	Knowledge, attitudes, and practices	ចំណេះដឹង អាកប្បកិរិយា និងការប្រព្រឹត្ត
MDD	Minimum dietary diversity	កម្រិតចម្រុះអប្បបរមានៃរបបអាហារ
RFF	Rice field fisheries	ជលផលតាមវាលស្រែ
SIS	Small indigenous fish species	ត្រីល្អិតប្រភេទពូជក្នុងស្រុក
SDGs	Sustainable Development Goals	គោលដៅអភិវឌ្ឍន៍ដោយចីរភាព
USAID	United States Agency for International Development	ទីភ្នាក់ងារសហរដ្ឋអាមេរិកដើម្បីអភិវឌ្ឍន៍អន្តរជាតិ
WASH	Water, sanitation, and hygiene	ទឹក អនាម័យ និងការរស់នៅស្អាត

១. សេចក្តីសង្ខេបប្រតិបត្តិ

អភិបាលកិច្ចសម្រាប់ប្រព័ន្ធធនធានផលផលតាមវាលស្រែ-សហគមន៍ស្រះជម្រកត្រី (RFF-CFR) ដែលជាប្រភពដ៏សំខាន់នៃអាហារដ៏មានជីវជាតិមានប្រភពពីទឹក គឺជាកត្តាសំខាន់សម្រាប់សន្តិសុខស្បៀង និងអាហារូបត្ថម្ភនៃគ្រួសារនៅជនបទក្នុងប្រទេសកម្ពុជា។ គោលបំណងនៃការរួមបញ្ចូលសកម្មភាពលើផ្នែកអាហារូបត្ថម្ភ និងយេនឌ័រ ទៅក្នុងការគ្រប់គ្រងស្រះជម្រកត្រី(CFR) មានសក្តានុពលក្នុងការពង្រឹងបន្ថែមទៀតនូវលទ្ធផលទាំងនេះ។ ដោយប្រើទិន្នន័យអំពីគុណភាព និងបរិមាណយើងមានបំណងចងក្រងឯកសារអំពីឥទ្ធិពលនៃសកម្មភាពលើផ្នែកអាហារូបត្ថម្ភ និងយេនឌ័រ ដែលបានអនុវត្តស្របគ្នាជាមួយសកម្មភាពគ្រប់គ្រង CFR ។ ខាងក្រោមនេះជាអនុសាសន៍សំខាន់ៗមួយចំនួនពីរបកគំឃើញរបស់យើង។

- ការបណ្តុះបណ្តាលអំពីអាហារូបត្ថម្ភដល់អ្នកថែទាំកុមារពិតជាជួយកែលំអចំណេះដឹងនិងអាកប្បកិរិយា។ ទោះជាយ៉ាងណាក៏ដោយ ដោយសារអាកប្បកិរិយាលើផ្នែកអាហារូបត្ថម្ភ មិនមែនអាស្រ័យតែលើចំណេះដឹង ដូច្នេះការយល់ដឹងពីឧបសគ្គផ្សេងទៀតនៅក្នុងការបរិភោគ និងភាពចម្រុះនៃរបបអាហារ រួមទាំងអំពីបរិស្ថាននៃអាហារ ក៏មានឥទ្ធិពលលើអាកប្បកិរិយាផងដែរ។ ដូច្នេះគួរមានការស្រាវជ្រាវបន្ថែមលើផ្នែកទាំងនេះ។
- គ្រោះរាំងស្ងួតកាន់តែធ្ងន់ធ្ងរ និងដែលកើតមានតាមរដូវ គឺជាបញ្ហាប្រឈមចំពោះនិរន្តរភាពនៃអាហារដែលមានប្រភពពីទឹក សន្តិសុខស្បៀង និងភាពចម្រុះនៃរបបអាហារ។ ការស្រាវជ្រាវដែលទាក់ទងនឹងអាកាសធាតុ ដើម្បីដោះស្រាយបញ្ហាប្រឈមទាំងនេះ ដូចជាតាមរយៈការចិញ្ចឹមត្រីល្អិតៗ និងកិច្ចសហប្រតិបត្តិការលើបច្ចេកទេស រក្សាចំណីអាហារឱ្យមានសុវត្ថិភាព គឺជាតម្រូវការចាំបាច់។
- ការផ្តល់វគ្គបណ្តុះបណ្តាលដល់អ្នកថែទាំកុមារ អំពីវិធីនិងគ្រឿងផ្សំ សម្រាប់ការរៀបចំអាហារពីត្រីឱ្យបានសមរម្យសម្រាប់កុមារអាយុក្រោម ៥ឆ្នាំ គឺជាវិធីជាក់ស្តែងមួយដើម្បីបង្កើនបរិមាណត្រីក្នុងរបបអាហារសម្រាប់កុមារ។ ការបញ្ចូលត្រីជាគ្រឿងផ្សំ ទៅក្នុងកម្មវិធីផ្តល់អាហារតាមសាលារៀន ឬអន្តរាគមន៍ដទៃទៀតក្នុងវិស័យផលផល និងកសិកម្មអាចជាបញ្ហាប្រឈមដ៏មានប្រសិទ្ធភាពក្នុងការបង្កើនអាហារូបត្ថម្ភសម្រាប់កុមារ និងការបរិភោគត្រី។
- ការបង្កើនវត្តមាន និងភាពងាយស្រួលក្នុងការទទួលបានត្រីល្អិតប្រភេទពូជក្នុងស្រុក(SIS) នៅជិតៗផ្ទះ ក៏អាចរួមចំណែកដល់ការបង្កើនការបរិភោគ SIS ក្នុងចំណោមកុមារ និងការបរិភោគ SIS សម្រាប់គ្រួសារទាំងមូលនៅរដូវប្រាំងផងដែរ។ ដើម្បីស្វែងយល់ពីកត្តាកំណត់លើការបរិភោគ SIS និងភាពប្រែប្រួលនៃការបរិភោគត្រីល្អិតក្នុងចំណោមប្រជាពលរដ្ឋ ការស្រាវជ្រាវបន្ថែម គឺជាតម្រូវការចាំបាច់។
- ការស្រាវជ្រាវ និងនវានុវត្តន៍ទៅអនាគត អាចជួយដល់កម្មវិធីផ្តល់អាហារតាមសាលារៀនដោយប្រើប្រាស់ផលិតផលក្នុងមូលដ្ឋាន ជាមួយត្រីល្អិត និងវារីសត្វដទៃទៀតដែលជាផលិតផលពីវាលស្រែ និងអាចជួយកែលម្អអាហារូបត្ថម្ភសម្រាប់កុមារ ក៏ដូចជាការលើកកម្ពស់ និងគាំទ្រការគ្រប់គ្រង CFR និងការកែលម្អធនធានផលផលតាមវាលស្រែផងដែរ។
- ការបង្កើតចក្ខុវិស័យតាមគ្រួសារ អាចលើកទឹកចិត្តសមាជិកគ្រួសារ ក្នុងការចែករំលែកកិច្ចការតាមផ្ទះឱ្យមានសមធម៌ជាងមុននិងធ្វើការរួមគ្នាដើម្បីកែប្រែអាហារូបត្ថម្ភនិងអាកប្បកិរិយាលើផ្នែកទឹកអនាម័យ និងការរស់នៅស្អាត(WASH) របស់ខ្លួន។ ការកែប្រែដែលទទួលបាន គឺការបែងចែកកម្លាំងពលកម្មក្នុងគ្រួសារកាន់តែសមស្របជាងមុន ដែលជួយបង្កើនពេលវេលាដែលស្ត្រីមាន ជាពិសេសដើម្បីចាប់យកតូនាទីជាសហគ្រិន និងជាមេដឹកនាំសហគមន៍។ ទោះជាយ៉ាងណាក៏ដោយ ដោយសារការធ្វើចំណាកស្រុកដើម្បីស្វែងរកការងារ ត្រូវបានចាត់ទុកថាជាបញ្ហាប្រឈមដ៏សំខាន់មួយ គេចាំបាច់ត្រូវធ្វើការស្រាវជ្រាវបន្ថែម អំពីថាតើការបង្កើតចក្ខុវិស័យតាមគ្រួសារ អាចនឹងកែសម្រួលរបបណា ដើម្បីប្រើប្រាស់ក្នុងចំណោមសមាជិកសហគមន៍ដែលស្ថិតនៅក្រៅផ្ទះ និងអ្នកថែទាំកុមារដទៃទៀត (ទាំងបុរស និងស្ត្រី) ដែលមានវត្តមាននៅក្នុងផ្ទះគ្រប់រដូវ។
- ស្ត្រីអ្នកចូលរួម និងសមាជិកសហគមន៍ផ្សេងទៀតបានយល់ពីអត្ថប្រយោជន៍នានានៃការចូលរួមរបស់ស្ត្រីនៅក្នុងគណៈគណៈកម្មការ CFR។ អត្ថប្រយោជន៍ទាំងនោះគឺ ការបង្កើនទំនុកចិត្តលើខ្លួនឯងក្នុងការងារ និងមុខមាត់ក្នុងសហគមន៍ដែលបង្ហាញពីគំរូដ៏មានប្រសិទ្ធភាពនៃការពង្រឹងភាពអង់អាចរបស់ស្ត្រីនៅមូលដ្ឋាន។ លើសពីនេះ ស្ត្រីបានផ្តល់

ជំនាញដោយឡែក ដែលរួមចំណែកជាមួយបុរស ក្នុងការកែលម្អអភិបាលកិច្ច CFR។ ដោយសាររបកគំយើញរបស់យើងភាគច្រើនទាក់ទងនឹងសមត្ថភាពភាពជាអ្នកដឹកនាំ និងទំនុកចិត្តរបស់ស្ត្រីក្នុងការងារ ដូច្នេះគួរមានការស្រាវជ្រាវបន្ថែមដែលអាចវាយតម្លៃអំពីការរួមចំណែកនៃការបណ្តុះបណ្តាល និងសមត្ថភាពបច្ចេកទេសលើផ្នែកជលផល មកលើការពង្រឹងភាពអង់អាចរបស់ស្ត្រី និងអភិបាលកិច្ច CFR។

- ឥទ្ធិពលមកលើអាហារូបត្ថម្ភ WASH យេនឌ័រ សន្តិសុខស្បៀង និងការគ្រប់គ្រងធនធានធម្មជាតិ មានការទាក់ទងរវាងគ្នា។ ការអនុវត្តសកម្មភាពតាមវិស័យទាំងនេះស្របពេលគ្នា អាចផ្តល់ឥទ្ធិពលទាំងនៅក្នុង និងរវាងវិស័យនានាដែលជាការពង្រីកអត្ថប្រយោជន៍សម្រាប់សហគមន៍។

២. សេចក្តីផ្តើម

២.១ ទិដ្ឋភាពទូទៅនៃប្រព័ន្ធធនធានជលផលតាមវាលស្រែ និងសហគមន៍ស្រះជម្រកត្រី

ការនេសាទតាមវាលស្រែ ឬការនេសាទនៅក្នុង និងតំបន់ជុំវិញវាលស្រែ ជាពិសេស ក្នុងរដូវទឹកជំនន់ គឺជាប្រភពប្រាក់ចំណូល ស្បៀងអាហារ និងអាហារូបត្ថម្ភដ៏សំខាន់នៅកម្ពុជា។ គ្រួសារជាច្រើននៅជនបទ ធ្វើនេសាទតាមវាលស្រែ សម្រាប់ជាប្រភពប្រាក់ចំណូល ឬការបរិភោគក្នុងគ្រួសារ។ ការនេសាទតាមវាលស្រែក្នុងតំបន់បឹងទន្លេសាបផ្តល់ឱ្យគ្រួសារនានានូវ ៦២%នៃបរិមាណផលត្រីដែលពួកគាត់បរិភោគ (Freed et al. 2020)។

ការបង្កើតនិងគ្រប់គ្រងសហគមន៍ស្រះជម្រកត្រី (CFR) គឺជាមធ្យោបាយដ៏មានប្រសិទ្ធភាពក្នុងការលើកកម្ពស់ផលិតភាព និងជីវចម្រុះត្រី នៅក្នុងប្រព័ន្ធធនធានជលផលដ៏សំខាន់នេះ។ CFR គឺជាទីជម្រកវិសត្វ ដែលអាចរកបានគ្រប់រដូវនៅតាមវាលស្រែ។ នៅពេលដែលទីជម្រកទទួលបានការគ្រប់គ្រងដោយនិរន្តរភាព ដែលរួមទាំង កិច្ចការពារពីការនេសាទ វាអាចបង្កើនបរិមាណត្រីនៅតាមតំបន់វាលស្រែ ដែលនេះជាការបង្កើនលទ្ធភាពរបស់គ្រួសារនានាក្នុងមូលដ្ឋានក្នុងការទទួលបានត្រី។



ម៉ាស៊ីនប្រតិបត្តិ៖ Fani Liuraob

រូបថតទី ១៖ សមាជិកសហគមន៍ CFR ធ្វើនេសាទនៅក្នុងវាលស្រែ ដោយប្រើលប

ដោយទទួលស្គាល់ពីគុណតម្លៃទាំងនេះនៃ CFRs រាជរដ្ឋាភិបាលកម្ពុជាបានជម្រុញការបង្កើត និងគ្រប់គ្រងសហគមន៍ ស្រះជម្រកត្រីតាំងពីឆ្នាំ ២០០៥មក (Joffe et al., 2012)។ តាំងពីឆ្នាំ ២០១២មកអង្គការវើលហ្វីស បានធ្វើការជា មួយរដ្ឋបាលជលផល ជាមួយការគាំទ្រពី USAID ដើម្បីសាកល្បង និងពង្រីកការអនុវត្តការងារគ្រប់គ្រងល្អនៅទីតាំង CFR ដែល FIA បានកំណត់។

២.២ ហេតុអ្វីចាំបាច់បញ្ចូលអាហារូបត្ថម្ភ?

អសន្តិសុខស្បៀង និងអាហារូបត្ថម្ភនៅតែជាបញ្ហាប្រឈមដ៏សំខាន់នៅកម្ពុជា ដែលបណ្តាលឱ្យមានផលវិបាកអវិជ្ជមាន មកលើសុខភាព ផលិតភាពសេដ្ឋកិច្ច និងការអភិវឌ្ឍជាតិជាមួយគ្នា។ បច្ចុប្បន្ននេះ កម្ពុជាកំពុងប្រឈមនឹងការមិនអាចសម្រេច បានចំណុចដៅសកលស្ទើរទាំងអស់ លើផ្នែកអាហារូបត្ថម្ភមាតា ទារក និងកុមារតូច (Development Initiatives Poverty Research, 2020)។ ទោះបីមានវឌ្ឍនភាពមួយចំនួនក្នុងការដោះស្រាយបញ្ហាកុមារខ្វះអាហារូបត្ថម្ភក៏ដោយ អត្រាកុមារ ក្រិននៅតែខ្ពស់ខ្លាំង ដោយនៅឆ្នាំ ២០១៤ កម្ពុជាមានអត្រាកុមារក្រិនអាយុក្រោម ៥ឆ្នាំចំនួន ៣២,៤% (National Institute of Statistics, Directorate General for Health, & ICF International, 2015)។ អត្រាស្លេកស្លាំងក្នុងចំណោមស្ត្រីក្នុង វ័យបន្តពូជ ពុំថយចុះឡើយ (Development Initiatives Poverty Research, 2020)។ ស្ត្រីមានផ្ទៃពោះមានបន្ទុកខ្ពស់នៃ ភាពស្លេកស្លាំងដោយមានអត្រា ៥៥,៨% ក្នុងឆ្នាំ ២០១៦ (Development Initiatives Poverty Research, 2020)។ ទន្ទឹមនឹងនេះ ប្រជាជនកម្ពុជាចំនួន ១៣,៤% ប្រឈមនឹងអសន្តិសុខស្បៀងធ្ងន់ធ្ងរ ដោយត្រូវចំណាយច្រើនជាង ៧០% នៃប្រាក់ចំណូលរបស់ខ្លួន ទៅលើម្ហូបអាហារ (FAO, IFAD, UNICEF, WFP, & WHO, 2021)។

កត្តាកំណត់ចំពោះបញ្ហាខ្វះអាហារូបត្ថម្ភក្នុងចំណោមកុមារនៅកម្ពុជា មានលក្ខណៈទូលំទូលាយ។ កត្តាចំបងៗមានជា អាទិ៍៖ ការបំបៅដោះកូន និងការផ្តល់អាហារដល់កុមារតូចមិនបានគ្រប់គ្រាន់ (ជាពិសេស ការបំបៅដោះកូនតែមួយមុខ ការ ចាប់ផ្តើមផ្តល់អាហារបន្ថែម និងរបបអាហារអប្បបរមាមិនគ្រប់គ្រាន់) និងបន្ទុកជំងឺរាគស្ថានខ្ពស់ដែលភាគច្រើនបង្កដោយការ ប្រើប្រាស់ទឹកមិនស្អាត គ្មានអនាម័យ និងការរស់នៅមិនស្អាត (Development Initiatives Poverty Research, 2020)។ អត្រា ខ្ពស់នៃកង្វះអាហារូបត្ថម្ភក្នុងចំណោមស្ត្រីមានផ្ទៃពោះ និងស្ត្រីបំបៅដោះកូន ក៏រួមចំណែកដល់កង្វះអាហារូបត្ថម្ភរវាងជំនាន់ មនុស្សផងដែរ ដែលធ្វើឱ្យកូនរបស់ពួកគាត់ក៏ជួបប្រទះបញ្ហាកង្វះអាហារូបត្ថម្ភផងដែរ (Development Initiatives Poverty Research, 2020)។ រកគំហើញពីការសិក្សាមួយដែលថ្មីៗនេះនៅកម្ពុជា បង្ហាញថា កុមារដែលជួបបញ្ហាខ្វះខាតច្រើនមុខ មាន ភាពត្រួតគ្នានៃបញ្ហាកង្វះអាហារូបត្ថម្ភ សុខភាព ទឹក អនាម័យ និងលំនៅដ្ឋាន ទំនងជាជួបប្រទះនឹងភាពក្រិន ក្នុងនោះ កុមារច្រើនជាង ៧៨% បច្ចុប្បន្នកំពុងជួបប្រទះការខ្វះខាតទាំងនេះចំនួនពីរ ឬច្រើនមុខ (Karpati, Neubourg, Lailou, & Poirrot, 2020) ដែលបង្ហាញពីកង្វះអាហារូបត្ថម្ភលើផ្នែកជាច្រើន។

នៅកម្ពុជា ការបង្កើនបរិមាណផលនេសាទតាមវាលស្រែ មានសក្តានុពលក្នុងការរួមចំណែកដល់ការសម្រេចបានគោលដៅ អភិវឌ្ឍន៍ដោយចីរភាពសំខាន់ៗ (SDGs 1, 2, 5, 6 និង 12) និងជួយរាជរដ្ឋាភិបាលកម្ពុជានៅក្នុងការប្តេជ្ញារបស់ខ្លួនឆ្ពោះទៅ សម្រេចបានសន្តិសុខស្បៀង និងអាហារូបត្ថម្ភពេលគឺ យុទ្ធសាស្ត្រជាតិលើកទី២ ស្តីពីសន្តិសុខស្បៀង និងអាហារូបត្ថម្ភ (NSFSN, 2019-2023)។ នៅឆ្នាំ ២០១៦ អ្នកស្រាវជ្រាវ និងអ្នកអនុវត្តបានកែលម្អអន្តរាគមន៍គ្រប់គ្រង CFR ជាមួយ សម្មតិកម្មដែលថា ការផ្តោតលើអាហារូបត្ថម្ភនិងអន្តរាគមន៍យេនឌ័រទន្ទឹមនឹងសកម្មភាពបង្កើនធនធានជលផលតាមវាលស្រែ នឹងជួយដល់វិស័យនេសាទក្នុងការបំពេញសក្តានុពលរបស់ខ្លួនដើម្បីធ្វើឱ្យមានការរីកចម្រើនខាងអាហារូបត្ថម្ភ និងសន្តិសុខ ស្បៀងនៅតាមមូលដ្ឋាន។ តម្រូវការឱ្យមានអន្តរាគមន៍បែបនេះ បានបង្ហាញតាមរយៈភស្តុតាងផ្សេងទៀតដែលអះអាងថា អន្តរាគមន៍ដែលផ្តោតលើអាហារូបត្ថម្ភនៅក្រៅវិស័យសុខាភិបាល គឺជាកត្តាសំខាន់ ក្នុងការសម្រេចបាននូវវឌ្ឍនភាពខាង ផ្នែកអាហារូបត្ថម្ភ (Kumar et al., 2018; Ruel & Alderman, 2013)។

២.៣ ហេតុអ្វីចាំបាច់បញ្ចូលយេនឌ័រ?

ស្ត្រីផ្តល់វិភាគទានយ៉ាងសំខាន់ៗ នៅក្នុងការនេសាទខ្នាតតូច ទោះបីជារឿយៗ វិភាគទានទាំងនោះត្រូវបានឱ្យតម្លៃទាប និងមើលរំលងក៏ដោយ។ ការគ្រប់គ្រងជលផលនៅតែបន្តស្ថិតក្រោមឥទ្ធិពលរបស់បុរស ទោះបីស្ត្រីបានចូលរួមយ៉ាងច្រើនក្នុង សកម្មភាពដែលទាក់ទងនឹងជលផលដែលរួមទាំង ការងារនៅមុន និងក្រោយការប្រមូលផលក៏ដោយ។ ក្នុងការគ្រប់គ្រង

ធនធានជលផលវាលស្រែនៅកម្ពុជា ស្ត្រីភាគច្រើនបានចូលរួមដោយប្រយោល តាមរយៈក្រុមសន្សំ និងក្រុមឥណទាន ព្រមទាំងក្រុមជួយខ្លួនឯង (The WorldFish Center, 2010)។ ស្ត្រីក្នុងចំនួនតិចតួចប៉ុណ្ណោះដែលកាន់តំណែងជាអ្នកដឹកនាំ ឬធ្វើការសម្រេចចិត្តនៅក្នុងគណៈកម្មការគ្រប់គ្រង ទោះបីការចូលរួមរបស់ពួកគាត់ ក្នុងបំណងកែលម្អជីវភាពរស់នៅ ពង្រឹងសមត្ថភាព និងអត្ថប្រយោជន៍ ពីការកែលម្អធនធានជលផលសម្រាប់មនុស្សជំនាន់ក្រោយៗក៏ដោយ (The WorldFish Center, 2010)។ នៅក្នុងការសិក្សាមួយដែលធ្វើឡើងដោយរដ្ឋ-បាលជលផល "ការពាក់ព័ន្ធខាងយេនឌ័រនៅក្នុងការគ្រប់គ្រងធនធានធម្មជាតិដោយសហគមន៍៖ តួនាទី តម្រូវការចាំបាច់ និងការប៉ងប្រាថ្នារបស់ស្ត្រីក្នុងសហគមន៍នេសាទ" ស្ត្រីជាអ្នកឆ្លើយនៅក្នុងការសិក្សានោះ បានយោងទៅនិយាយយេនឌ័រដែលមានលក្ខណៈរឹតត្បិត រួមទាំង កង្វះសមត្ថភាពក្នុងការធ្វើឱ្យមានតុល្យភាពរវាងតួនាទីក្នុងផលិតកម្ម និងក្នុងការបន្តពូជ ព្រមទាំងការយល់ថា ខ្លួនឯងគ្មានការជឿជាក់ក្នុងការងារដោយសារតែ ការអប់រំ និងទំនុកចិត្តដែលនៅមានកម្រិតទាប ដែលជាឧបសគ្គចម្បងក្នុងការទទួលយកតួនាទីជាអ្នកដឹកនាំ (Fisheries Administration of Cambodia & CBNRM Learning Institute, 2008)។

បន្ថែមលើសក្តានុពលក្នុងការសម្រេច SDGs និងផ្សារភ្ជាប់ជាមួយអាហារូបត្ថម្ភ ដូចដែលបានរៀបរាប់ខាងលើ ការបញ្ចូលសកម្មភាពយេនឌ័រទៅក្នុងការគ្រប់គ្រង CFR អាចនាំមកនូវអត្ថប្រយោជន៍កាន់តែច្រើន និងដោយសមធម៌សម្រាប់បុគ្គលគ្រួសារ គណៈកម្មការ CFR និងសហគមន៍ទាំងមូល។

២.៤ លំនាំនៃឥទ្ធិពលពីអាហារូបត្ថម្ភ និងយេនឌ័រមកលើការនេសាទតាមវាលស្រែ

សកម្មភាពលើផ្នែកអាហារូបត្ថម្ភ និងយេនឌ័រ ដូចខាងក្រោម ត្រូវបានអនុវត្ត ទន្ទឹមនឹងសកម្មភាពលើកម្ពស់ការអនុវត្តល្អសម្រាប់ការគ្រប់គ្រងធនធានជលផលតាមវាលស្រែ និងសហគមន៍ស្រះជម្រកត្រី៖

- អាហារូបត្ថម្ភ៖ ការបណ្តុះបណ្តាលអ្នកថែទាំកុមារ (រួមទាំង ការបំបៅដោះកូនតែមួយមុខ ទម្លាប់ក្នុងការផ្តល់អាហារដល់ទារក និងកុមារតូច អាហារូបត្ថម្ភ និងWASH) ការបណ្តុះបណ្តាល និងការណែនាំលើការថែទាំច្បារដំណាំនៅតាមផ្ទះ។
- យេនឌ័រ៖ ការបង្កើតចក្ខុវិស័យតាមគ្រួសារ និងការបញ្ចូលស្ត្រីទៅក្នុងគណៈកម្មការ CFR។

គម្រោងចំនួនពីរ (គម្រោងធនធានជលផលតាមវាលស្រែ នៃកម្មវិធីសន្តិសុខស្បៀងសម្រាប់អនាគតកម្ពុជា ជំហានទី២ និងគម្រោងគ្រប់គ្រងប្រព័ន្ធវារី-កសិកម្ម ដើម្បីលើកកម្ពស់អាហារូបត្ថម្ភ និងជីវភាពរស់នៅ) ត្រូវបានរៀបចំឡើងដើម្បីអនុវត្តសកម្មភាពទាំងនេះទន្ទឹមគ្នាដែលគម្រោងនីមួយៗបំពេញបន្ថែម និងរួមចំណែកដល់គម្រោងមួយទៀត ដើម្បីបង្កើនឥទ្ធិពលតាមរយៈទ្រឹស្តីនៃការផ្លាស់ប្តូរ(រូបទី ១)។ សកម្មភាពគ្រប់គ្រងជលផលវាលស្រែត្រូវបានរំពឹងថា នឹងបង្កើនលទ្ធភាពទទួលបាន និងវត្តមានត្រី វារីសត្វផ្សេងទៀត និងរុក្ខជាតិទឹក។ វិវរគ្គបណ្តុះបណ្តាលអ្នកថែទាំកុមារដែលផ្តោតលើអាហារូបត្ថម្ភ និងសកម្មភាពបង្កើតការយល់ដឹងដល់សហគមន៍ ត្រូវបានរំពឹងថា នឹងធ្វើឱ្យប្រសើរឡើងនូវការបរិភោគត្រី និងអត្ថប្រយោជន៍លើផ្នែកអាហារូបត្ថម្ភនៅក្នុងមូលដ្ឋាន ជាពិសេសសម្រាប់កុមារអាយុក្រោម ៥ឆ្នាំ ដោយលើកកម្ពស់ចំណេះដឹង អាកប្បកិរិយា និងការអនុវត្តលើផ្នែកអាហារូបត្ថម្ភជាវិជ្ជមាន និងអាកប្បកិរិយារបស់អ្នកថែទាំកុមារ និងគ្រួសារលើផ្នែក WASH។ ទន្ទឹមនឹងនេះ សកម្មភាពលើកម្ពស់សមភាពយេនឌ័រត្រូវបានរំពឹងថា នឹងរួមចំណែកក្នុងការគ្រប់គ្រងធនធានជលផលតាមវាលស្រែឱ្យមានប្រសិទ្ធភាព ក៏ដូចជា កែលម្អអាហារូបត្ថម្ភ និងលទ្ធផលលើផ្នែកWASH ផងដែរ។

២.៥ គោលបំណងនៃរបាយការណ៍នេះ

អភិបាលកិច្ចល្អសម្រាប់ប្រព័ន្ធ RFF-CFR មានសារៈសំខាន់ចំពោះសន្តិសុខស្បៀង និងអាហារូបត្ថម្ភក្នុងចំណោមប្រជាពលរដ្ឋតាមជនបទនៅកម្ពុជា។ ពីមុន យើងបានរៀបចំរួចមកហើយនូវឯកសារណែនាំសម្រាប់ការរៀបចំ និងគ្រប់គ្រង CFRs និងរបៀបបញ្ចូលសកម្មភាពអាហារូបត្ថម្ភនិងយេនឌ័រទៅក្នុងការគ្រប់គ្រង CFR-RFF។ តាមរយៈរបាយការណ៍នេះ យើងមានបំណងចងក្រងជាឯកសារអំពីឥទ្ធិពលនៃការបញ្ចូលសកម្មភាពអាហារូបត្ថម្ភ និងយេនឌ័រទៅក្នុងការគ្រប់គ្រង CFR មកលើគ្រួសារ និងសហគមន៍។ ឥទ្ធិពលដែលបានគូសបញ្ជាក់ក្នុងរបាយការណ៍នេះ មិនមែនជាលទ្ធផលនៃសកម្មភាពជាក់លាក់ក្នុងផ្នែកអាហារូបត្ថម្ភ និងយេនឌ័រដោយផ្ទាល់នោះទេ។ ប៉ុន្តែ វាជាលទ្ធផលនៃការគ្រប់គ្រង និងអភិបាលកិច្ចល្អសម្រាប់CFR ដោយបន្ថែមសកម្មភាពអាហារូបត្ថម្ភ និងសកម្មភាពយេនឌ័រប៉ុណ្ណោះ។

៣. វិធីសាស្ត្រ

៣.១ រចនាបថនៃការសិក្សា និងសំណាក

របាយការណ៍នេះសំរេចទិន្នន័យបរិមាណ និងទិន្នន័យគុណភាពដែលប្រមូលបានរវាងឆ្នាំ ២០១៧ និងឆ្នាំ២០២១ (តារាងទី ១)។ ទិន្នន័យទាំងនេះ ត្រូវបានប្រមូលនៅមុនក្នុងអំឡុងពេល និងក្រោយពេលអនុវត្តអន្តរាគមន៍គ្រប់គ្រង CFR និងសកម្មភាពអាហារូបត្ថម្ភ និងយេនឌ័រ ក្នុងខេត្តចំនួនបួននៃកម្ពុជា៖ បាត់ដំបង កំពង់ធំ ពោធិ៍សាត់ និងសៀមរាប។

តារាងទី ១. សេចក្តីសង្ខេបវិធីសាស្ត្រប្រើប្រាស់ក្នុងរបាយការណ៍នេះ

សមាសភាគ	សំណាក	វិធីសាស្ត្រ	ឧបករណ៍ប្រមូលទិន្នន័យ	កម្រិតញឹកញាប់និងកាលបរិច្ឆេទប្រមូលទិន្នន័យ
អាហារូបត្ថម្ភ	គ្រួសារក្នុងគម្រោង	បរិមាណ	ការស្ទង់មតិសំណាកតំណាងអំពីផលនេសាទ ការរៀបចំ និងការបរិភោគអាហារ	២ដងក្នុងមួយឆ្នាំ; ២០១៧-២០២០
	គ្រួសារក្នុងគម្រោង	បរិមាណ	ការស្ទង់មតិសំណាកតំណាងអំពីចំណេះដឹង អាកប្បកិរិយា និងការប្រព្រឹត្ត	ដើមគ្រា កណ្តាលគ្រា និងចុងគ្រា ឆ្នាំ ២០១៨ ២០១៩ & ២០២១
	គ្រួសារក្នុងគម្រោង	គុណភាព	ការសម្ភាសស៊ីជម្រៅជាលក្ខណៈបុគ្គល, ការពិភាក្សាក្រុមគោលដៅ	ចុងគ្រា ឆ្នាំ ២០២១
	អ្នកអនុវត្តគម្រោង	គុណភាព	សម្ភាសតាមអនឡាញ	ចុងគ្រា ឆ្នាំ ២០២១
យេនឌ័រ	គ្រួសារគំរូ	បរិមាណ & គុណភាព	អង្កេត(សំណាកពុំមានលក្ខណៈតំណាង) និងការសម្ភាសស៊ីជម្រៅជាលក្ខណៈបុគ្គល	ចុងគ្រា និង៦ខែក្រោយការអនុវត្ត; ឆ្នាំ ២០១៨ ២០១៩ & ២០២០
	គណៈកម្មការ CFR, អាជ្ញាធរមូលដ្ឋាន និងសមាជិកសហគមន៍ CFR	បរិមាណ	ការវាយតម្លៃសមត្ថភាពរបស់ CFR (ស្វ័យរាយការណ៍)	ដើមគ្រា កណ្តាលគ្រា និងចុងគ្រា; ឆ្នាំ ២០១៧ ២០១៩ & ២០២១

៣.១.១ បរិមាណ

៣.១.១.១ អាហារូបត្ថម្ភ

ការស្ទង់មតិបែបបរិមាណបានធ្វើឡើងចំនួនពីរលើក៖ ការស្ទង់មតិទីមួយ ផ្តោតលើការអនុវត្តតាមផ្ទះ ការរៀបចំចំអិន និងការបរិភោគត្រី។ ការស្ទង់មតិទីពីរ ផ្តោតលើចំណេះដឹងអាកប្បកិរិយា និងការអនុវត្តតាមគ្រួសារ លើផ្នែកអាហារូបត្ថម្ភ និង WASH។ ការស្ទង់មតិទាំងពីរ មានភាពខុសប្លែកគ្នាខាងវិធីសាស្ត្រនៃការយកសំណាក ដោយការស្ទង់មតិទីមួយផ្តោតលើគ្រួសារនេសាទ និងយកសំណាកជាសមាមាត្រដ៏ច្រើននៃគ្រួសារក្នុងភូមិមួយចំនួនតូច ចំណែកការស្ទង់មតិទីពីរ ផ្តោតលើគ្រួសារដែលមានកុមារអាយុក្រោម ៥ឆ្នាំ និងសំណាកជាគ្រួសារមួយចំនួនតូចនៅក្នុងភូមិជាច្រើន។

ការស្ទង់មតិបែបបរិមាណអំពីផលចាប់តាមគ្រួសារ ការរៀបចំចំណុះ និងការបរិភោគត្រី ត្រូវបានធ្វើឡើងពីរដងក្នុងមួយឆ្នាំ នៅទូទាំងរយៈពេលសិក្សា។ អាស្រ័យលើវត្តមានគ្រួសារ (ចំនួនពី ៨០៥ ទៅ ៨៨៤) គ្រួសារដែលធ្វើនេសាទតាមស្រែ ត្រូវបានស្ទង់មតិនៅក្នុងភូមិចំនួន២៣ ទូទាំងខេត្តគោលដៅចំនួន ៤ ក្នុងអំឡុងពេលយកសំណាក។ អ្នកឆ្លើយបានផ្តល់ព័ត៌មានលម្អិតអំពីប្រភេទ និងទម្ងន់នៃផលត្រី វិធីសាស្ត្រចំណុះមួយមួយត្រីដែលសម្បូរមីក្រូសារជាតិ និងបរិមាណត្រីសម្បូរមីក្រូសារជាតិដែលកុមារអាយុក្រោម ៥ ឆ្នាំបានបរិភោគ។

ការស្ទង់មតិបែបបរិមាណតាមគ្រួសារ អំពីចំណេះដឹង អាកប្បកិរិយានិងការប្រព្រឹត្ត (KAP) លើផ្នែកអាហារូបត្ថម្ភ និងWASH ត្រូវបានធ្វើឡើងនៅដំណាក់កាលដើមគ្រា កណ្តាលគ្រា និងចុងគ្រា នៃរយៈពេលសិក្សានេះ។ នៅដំណាក់កាលនីមួយៗ វិធីសាស្ត្រស្រាវជ្រាវពហុដំណាក់កាលត្រូវបានយកមកអនុវត្ត ដោយរួមបញ្ចូលការស្ទង់មតិបែបបរិមាណលើ ៧៥៦គ្រួសារដែលបានជ្រើសរើសដោយចៃដន្យ (HHs) ដែលមានយ៉ាងហោចណាស់កុមារម្នាក់អាយុក្រោម ៥ឆ្នាំក្នុងបន្ទុក ក្នុងភូមិគោលដៅនៅក្នុងខេត្តគោលដៅទាំងបួន។ សំណាកនេះបានផ្តល់ទិន្នន័យដែលលក្ខណៈតំណាងឱ្យចំនួនគ្រួសារដែលមានកូនយ៉ាងហោចណាស់ម្នាក់អាយុក្រោម ៥ឆ្នាំនៅក្នុង ១៣៤ CFRs (៣២.១១៣ គ្រួសារក្នុង ១២៨ភូមិ) ជាមួយកម្រិតទំនុកចិត្តយ៉ាងតិច ៨៥% និងសន្ទស្សន៍កំហុសទាបជាង ៤%។ សម្រាប់ដំណាក់កាលទាំងបី គ្រួសារផ្សេងគ្នាប៉ុន្តែនៅក្នុងភូមិដដែល ត្រូវបានជ្រើសយកជាសំណាក ហើយគ្រួសារនេសាទត្រូវបានកំណត់ជាគោលដៅនៅក្នុងការស្ទង់មតិចុងគ្រា ប៉ុន្តែមិននៅក្នុងការស្ទង់មតិដើមគ្រាទេ។

៣.១.១.២ យេនឌ័រ

ដើម្បីស្រង់យកឥទ្ធិពលនៃការបង្កើតក្នុងវិស័យតាមគ្រួសារការសិក្សានេះបានជ្រើសយកសំណាកចំនួន២០គ្រួសារ (៥គ្រួសារមកពីខេត្តនីមួយៗ) ដែលបានអនុវត្តដោយជោគជ័យនូវការបែងចែកការទទួលខុសត្រូវសមស្របក្នុងគ្រួសារ រវាងភរិយា និងស្វាមី យ៉ាងហោចណាស់ ៦ខែ បន្ទាប់ពីអន្តរាគមន៍របស់គម្រោង។

ដើម្បីស្រង់យកឥទ្ធិពលនៃការបណ្តុះបណ្តាលមកលើការគ្រប់គ្រងល្អរបស់គណៈកម្មការ CFR ការវាយតម្លៃសមត្ថភាព CFR ត្រូវបានធ្វើឡើងនៅដើមគ្រា កណ្តាលគ្រា និងចុងគ្រានៃរយៈពេលសិក្សានេះ។ សម្រាប់ CFR នីមួយៗ ក្នុងតំបន់គោលដៅនៃគម្រោង ចំនួនគ្រួសារក្នុងការសិក្សាសម្រាប់ការវាយតម្លៃសមត្ថភាពCFR មានដូចខាងក្រោម៖

- សមាជិកសហគមន៍យ៉ាងតិច ១ នាក់មកពី CFRs ក្នុងគម្រោង
- សមាជិកគណៈកម្មការ CFR យ៉ាងតិច ១ នាក់
- អាជ្ញាធរមូលដ្ឋានយ៉ាងតិច ១ នាក់មកពី CFRs ក្នុងគម្រោង

៣.១.២ គុណភាព

ជាផ្នែកមួយនៃការស្ទង់មតិ KAP បែបបរិមាណលើសំណាកគ្រួសារ ស្តីពីអាហារូបត្ថម្ភ និងWASH មានការពិភាក្សាក្រុមគោលដៅ (FGDs) ចំនួន ១២ ផងដែរក្នុងនោះបីក្រុមមកពីខេត្តនីមួយៗ។ សម្រាប់ FGD នីមួយៗ អ្នកថែទាំកុមារយ៉ាងហោចណាស់ ៨នាក់ត្រូវបានកំណត់យកពីភូមិដូចគ្នា និងការស្ទង់មតិបែបបរិមាណ និងត្រូវបានជ្រើសយក ប្រសិនបើពួកគាត់បានទទួលការបណ្តុះបណ្តាលអំពីអាហារូបត្ថម្ភ និង/ឬ WASH ដោយអង្គការវីលហ្វីស។

ការសម្ភាសចំនួន ២៦ ត្រូវបានធ្វើឡើងជាមួយអ្នកអនុវត្តគម្រោង និងអ្នកចូលរួម ដើម្បីស្វែងយល់ពីឥទ្ធិពលនៃអាហារូបត្ថម្ភ និងសកម្មភាពយេនឌ័រ ដែលបានបញ្ចូលទៅក្នុងគម្រោងនានាដែលបានអនុវត្តក្នុងអំឡុងពេលសិក្សានេះ។ ចំនួនគ្រួសារនៅក្នុងសំណាកសម្រាប់ទិន្នន័យគុណភាព មានជាអាទិ៍ អ្នកអនុវត្តគម្រោង និងគ្រួសារអ្នកទទួលបានផលនៃគម្រោង។ ការសិក្សានេះបានជ្រើសយកអ្នកចូលរួមចំនួន ២៦នាក់ ពីក្រុមនានាដូចខាងក្រោម ដើម្បីឱ្យចូលរួមក្នុងការសម្ភាសពាក់កណ្តាលរចនាសម្ព័ន្ធ៖

- អ្នករចនាគម្រោង ២នាក់
- អ្នកអនុវត្តគម្រោង/គ្រូបណ្តុះបណ្តាលយេនឌ័រ និងអាហារូបត្ថម្ភចំនួន ៤នាក់ (១ នាក់មកពីខេត្តនីមួយៗ)

- អ្នកចូលរួម/គ្រួសារចូលរួមក្នុងសកម្មភាពយេនឌ័រ និងអាហារូបត្ថម្ភនៃគម្រោងចំនួន ២០នាក់៖
 - ❖ ៨នាក់ ជាអ្នកចូលរួមក្នុងសកម្មភាពអាហារូបត្ថម្ភ និងការបង្កើតចក្ខុវិស័យតាមគ្រួសារ (២ នាក់មកពីខេត្តនីមួយៗ ប្រពន្ធ ១ នាក់ និងប្តី ១ នាក់មកពីគ្រួសារតែមួយ)
 - ❖ សមាជិកគណៈកម្មាធិការ CFR ៨នាក់ (២ នាក់មកពីខេត្តនីមួយៗ ស្ត្រី ១ នាក់ និងបុរស ១ នាក់មកពី គណៈកម្មការ CFR ជាមួយគ្នា)
 - ❖ សមាជិកសហគមន៍ចំនួន ៤ នាក់ មកពីតំបន់គម្រោង (ស្ត្រី ១ នាក់មកពីខេត្តនីមួយៗ)។

នៅក្នុងការសិក្សានេះមានការបញ្ចូលគ្នារវាងសំណាកដែលជ្រើសយកតាមគោលការណ៍អត្តនោមតិ និងដោយសារងាយស្រួលជ្រើសយក ដើម្បីរួមបញ្ចូលអ្នកអនុវត្តគម្រោង និងអ្នកចូលរួម ដែលបានទទួលការបណ្តុះបណ្តាលអំពីអាហារូបត្ថម្ភ និងការបង្កើតចក្ខុវិស័យតាមគ្រួសារ សមាជិកគណៈកម្មការសហគមន៍ស្រះជម្រកត្រី និងសមាជិកផ្សេងទៀតនៃសហគមន៍នៅក្នុងតំបន់គម្រោង។ ការសិក្សាពីមុនមកបង្ហាញថា នៅក្នុងការសម្ភាសស៊ីជម្រៅជាលក្ខណៈបុគ្គល លទ្ធផលនឹងឈានដល់កម្រិតដែលប្រែប្រួលតិចបំផុត ឬ លែងប្រែប្រួល ក្រោយពីបានសម្ភាសរវាង ៥ ទៅ ១២នាក់ (Guest, Namey, & McKenna, 2017)។ ដូច្នេះ ទំហំសំណាកត្រូវបានគណនាដោយធ្វើឱ្យមានតុល្យភាពរវាងលទ្ធភាពក្នុងការឈានដល់កម្រិតដែលលទ្ធផលលែងប្រែប្រួល និងលទ្ធភាពអនុវត្តដោយបុគ្គលិកស្រាវជ្រាវដែលមានចំនួនក្នុងកម្រិតកំណត់។

៣.២ ការប្រមូលទិន្នន័យ

៣.២.១ បរិមាណ

៣.២.១.១ អាហារូបត្ថម្ភ

ការជ្រើសយកសំណាកបានធ្វើឡើងសរុបចំនួន ៩លើក សម្រាប់ការស្ទង់មតិបែបបរិមាណអំពីផលចាប់តាមគ្រួសារ ការរៀបចំចំអិន និងការបរិភោគត្រីដោយអនុវត្ត ២លើកក្នុងមួយឆ្នាំៗ (មួយលើកក្នុងរដូវប្រាំង និងមួយលើកក្នុងរដូវវស្សា) សម្រាប់ឆ្នាំ ២០១៧ ដល់ឆ្នាំ ២០២០ និងមួយលើក(ក្នុងរដូវប្រាំង)នៅឆ្នាំ ២០២១។ ឧបករណ៍ស្ទង់មតិនេះត្រូវបានរៀបចំឡើងជាភាសាខ្មែរ ហើយបានស្នើឱ្យអ្នកឆ្លើយ ធ្វើការរំលឹកឡើងវិញសម្រាប់រយៈពេលប្រាំពីរថ្ងៃចុងក្រោយ អំពីសកម្មភាពរបស់ខ្លួនក្នុងការនេសាទ ការបរិភោគត្រី (ដែលរួមទាំង ការបរិភោគត្រីសម្បូរមីក្រូសារជាតិ ដោយកុមារអាយុក្រោម ៥ឆ្នាំ) និងការចំអិនត្រីដែលសម្បូរមីក្រូសារជាតិទាំងនោះ។

ការស្ទង់មតិ KAP តាមគ្រួសារ បានធ្វើឡើងនៅរដូវប្រាំងក្នុងឆ្នាំ ២០១៨ ២០១៩ និង២០២១ ក្នុងចំណោមអ្នកថែទាំកុមារចំនួន ៧៥៦គ្រួសារ។ ឧបករណ៍ស្ទង់មតិ KAP ត្រូវបានអនុវត្តសាកល្បងជាមុន បន្ទាប់មកបកប្រែជាភាសាខ្មែរ រួមទាំងការបញ្ចូលជំពូកនានាស្តីពីបទពិសោធន៍ជាសកលអំពីអសន្តិសុខស្បៀង អាហារូបត្ថម្ភក្នុងចំណោមមនុស្សធំ និងកុមារ, ប្រភពចំណីអាហារការរៀបចំការចម្អិននិងការរក្សាទុកចំណីអាហារ, ការរំលែក ការរក្សាទុក និងការសំអាតទឹកសម្រាប់ផឹក, ទម្លាប់ក្នុងការលាងដៃ, ទម្លាប់ក្នុងការបន្ទោរបង់ និងអនាម័យបរិស្ថានជុំវិញផ្ទះ។ ទិន្នន័យទាំងនេះត្រូវបានប្រមូលយក ដោយប្រើកម្មវិធីប្រមូលទិន្នន័យបរិមាណ 'CAPI' (នៅដើមគ្រា និងកណ្តាលគ្រា) និងប្រអប់ឧបករណ៍ Kobo Toolbox (នៅចុងគ្រា)។

៣.២.១.២ យេនឌ័រ

ដើម្បីស្វែងយល់ពីឥទ្ធិពលនៃការបង្កើតចក្ខុវិស័យតាមគ្រួសារ ទិន្នន័យត្រូវបានប្រមូលយកក្នុងអំឡុងពេលរៀបចំសម្រាប់ពិពណ៌នាដោយប្រើបញ្ជីត្រួតពិនិត្យ។ នៅក្នុងបញ្ជីនេះមានបញ្ចូលចំនួនសកម្មភាពក្នុងគ្រួសារដែលភរិយាបានធ្វើនៅមុនបង្កើតចក្ខុវិស័យតាមគ្រួសារ ចំនួនសកម្មភាពក្នុងគ្រួសារដែលស្វាមីបានធ្វើនៅមុនបង្កើតចក្ខុវិស័យតាមគ្រួសារ ចំនួនសកម្មភាពក្នុងគ្រួសារដែលស្វាមីទទួលយកមកធ្វើបន្ទាប់ពីបង្កើតចក្ខុវិស័យតាមគ្រួសារ សកម្មភាពជាក់លាក់ដែលស្វាមីទទួលយកមកធ្វើបន្ទាប់ពីបង្កើតចក្ខុវិស័យតាមគ្រួសារ និងសកម្មភាពជាក់លាក់នៅក្រៅការទទួលខុសត្រូវក្នុងគ្រួសារដែលអាចទទួលយកមកធ្វើ បន្ទាប់ពីបង្កើតចក្ខុវិស័យតាមគ្រួសារ។ ក្នុងអំឡុងពេលរៀបចំសម្រាប់ការតាំងពិពណ៌នា អ្នកសម្របសម្រួលបានបំពេញចម្លើយក្នុងបញ្ជីត្រួតពិនិត្យនេះ ដោយសម្របសម្រួលឱ្យមានការពិភាក្សាជាមួយស្វាមី និងភរិយា។

សម្រាប់ការវាយតម្លៃសមត្ថភាពរបស់ CFR ការប្រមូលទិន្នន័យបានធ្វើឡើងជាបីដំណាក់កាល (២០១៧ ២០១៩ និង ២០២១)។ សមាជិកគណៈកម្មការ CFR សមាជិកសហគមន៍ CFR និងអាជ្ញាធរមូលដ្ឋានពីសហគមន៍ CFR នីមួយៗ បានចូលរួមក្នុងការវាយតម្លៃសមត្ថភាព។ ការដាក់ពិន្ទុលើសមត្ថភាពរបស់ CFRs បានផ្អែកលើលក្ខណៈវិនិច្ឆ័យមួយឈុត ដែលឆ្លុះបញ្ចាំងពី ការគ្រប់គ្រងសហគមន៍ ការធ្វើផែនការ និងការអនុវត្ត/ភាពម្ចាស់ការ ការរៀបចំធនធាន ចំណងទាក់ទងនិងបណ្តាញជាមួយក្រុមប្រឹក្សាឃុំ និងស្ថាប័នផ្សេងទៀត និងការធ្វើជាតំណាង និងការចូលរួមរបស់ស្ត្រី។ សម្រាប់របាយការណ៍នេះ មានតែទិន្នន័យពីការធ្វើជាតំណាង និងការចូលរួមរបស់ស្ត្រីប៉ុណ្ណោះដែលបានយកមកប្រើប្រាស់។

៣.២.២ គុណភាព

ការពិភាក្សាក្រុមគោលដៅនៅក្នុងការស្ទង់មតិ KAP បានធ្វើឡើងដោយផ្ទាល់ជាមួយអ្នកថែទាំកុមារ និងជ្រើសរើសពីបញ្ជីអ្នកថែទាំកុមារដែលបានទទួលការបណ្តុះបណ្តាលដោយអង្គការវើលហ្វីស។ មេក្រុម និងអ្នកកត់ត្រាធ្វើការ សម្របសម្រួលការពិភាក្សាក្រុមគោលដៅនីមួយៗ។ ក្នុងអំឡុងពេល FGDs ចំណុចសំខាន់ៗនៃការពិភាក្សាត្រូវបានសរសេរនៅលើសន្លឹកកត់ត្រា។ រាល់ការពិភាក្សាក្នុង FGD ត្រូវបានចាត់សំឡេង បកប្រែ និងកត់ត្រាជាលាយលក្ខណ៍អក្សរ។ ឯកសារណែនាំសម្រាប់ការសំភាសន៍ពាក់កណ្តាលរចនាសម្ព័ន្ធត្រូវបានចំឡើង ដែលចែងអំពីចំណេះដឹង អាកប្បកិរិយា និងការប្រព្រឹត្តខាងផ្នែកអាហារូបត្ថម្ភ និង WASH ព្រមទាំង បញ្ហាប្រឈមនានាចំពោះការអនុវត្តទាំងនេះ។

ការសម្ភាសស៊ីជម្រៅ បានធ្វើឡើងតាមប្រព័ន្ធសោតទស្សន៍ ជាមួយអ្នកអនុវត្តគម្រោង និងទល់មុខជាមួយអ្នកចូលរួមក្នុងគម្រោង ពីខែមេសា ដល់ខែឧសភា ឆ្នាំ ២០២១។ អ្នកចូលរួមត្រូវបានជ្រើសយកតាមរយៈការពិភាក្សាជាមួយអ្នកសម្របសម្រួលគម្រោងថ្នាក់ខេត្ត ដែលជួយកំណត់អត្តសញ្ញាណដៃគូអង្គការមិនមែនរដ្ឋាភិបាលសមស្រប និងគ្រួសារនានាក្នុងគម្រោង។ ការសំភាសន៍ត្រូវបានចាត់សំឡេង ដោយប្រើទូរស័ព្ទ ឬម៉ាស៊ីនចាត់សំឡេង។ នៅក្នុងអំឡុងពេលសម្ភាសន៍ មានការកត់ត្រាលម្អិត ដោយប្រើទម្រង់ដែលបានប្រព័ន្ធអនឡាញ។ ឯកសារមគ្គុទេសក៍សម្ភាសន៍ពាក់កណ្តាលរចនាសម្ព័ន្ធ ត្រូវបានរៀបចំឡើងសម្រាប់អ្នកឆ្លើយពីប្រភេទ(អ្នកអនុវត្តគម្រោង និងអ្នកចូលរួមក្នុងគម្រោង)។ ឯកសារមគ្គុទេសក៍សំភាសន៍ពាក់កណ្តាលរចនាសម្ព័ន្ធត្រូវបានបែងចែកជាបន្តទៅតាម ប្រភេទអ្នកចូលរួមក្នុងគម្រោង៖ ១)អ្នកថែទាំកុមារដែលបានទទួលការបណ្តុះបណ្តាលអំពីអាហារូបត្ថម្ភ ការបង្កើតចក្ខុវិស័យតាមគ្រួសារ និងការបណ្តុះបណ្តាលអំពីការថែទាំកុមារដំណាំតាមផ្ទះ ២)ស្វាមីដែលបានបង្កើតចក្ខុវិស័យតាមគ្រួសារ ៣)សមាជិកគណៈកម្មការ CFR ៤)បុរសសមាជិកគណៈកម្មការ CFR ដដែលនោះ។ ការបណ្តុះបណ្តាលអាហារូបត្ថម្ភ និងWASH ត្រូវបានអនុវត្តសម្រាប់អ្នកថែទាំកុមារប៉ុណ្ណោះ ដូច្នេះហើយសំណួរដែលស្វែងយល់ពីឥទ្ធិពលនៃអាហារូបត្ថម្ភ និងWASH ត្រូវបានសួរទៅអ្នកថែទាំកុមារប៉ុណ្ណោះ។ ឯកសារមគ្គុទេសក៍សំភាសន៍ពាក់កណ្តាលរចនាសម្ព័ន្ធសម្រាប់អ្នកអនុវត្តគម្រោង មានសំណួរលើក ទូលំទូលាយ ដែលទាក់ទងនឹងទិដ្ឋភាពនានាដូចជា ការយល់ឃើញពីឥទ្ធិពលរយៈពេលខ្លី និងរយៈពេលវែងនៃសកម្មភាពអាហារូបត្ថម្ភ និងយេនឌ័រ ក៏ដូចជា ឧបសគ្គនិងអ្នកសម្របសម្រួល សម្រាប់ការអនុវត្តសកម្មភាពទាំងនេះ។ ឯកសារមគ្គុទេសក៍សំភាសន៍ពាក់កណ្តាលរចនាសម្ព័ន្ធសម្រាប់អ្នកចូលរួមក្នុងគម្រោង មានសំណួរលើក ទូលំទូលាយ ដែលទាក់ទងនឹងការយល់ឃើញអំពីឥទ្ធិពលនៃសកម្មភាពគម្រោងលើស្ថានភាពអាហារូបត្ថម្ភនៃអ្នកថែទាំកុមារ កុមារ សុខភាព ការទទួលបាននិងវត្តមានអាហារ/ត្រីដែលមានជីវជាតិ ការពង្រឹងភាពអង់អាចរបស់ស្ត្រីនៅក្នុងគ្រួសារ និងការគ្រប់គ្រងសហគមន៍ស្រះជម្រកត្រី/ទឹកជម្រកក្នុងដែននេសាទតាមវាលស្រែ។ ដោយសារអ្នកអនុវត្តគម្រោងមានការយល់ឃើញអំពីភាសាអង់គ្លេសឯកសារមគ្គុទេសក៍សម្ភាសន៍ពាក់កណ្តាលរចនាសម្ព័ន្ធត្រូវបានរៀបចំជាភាសាអង់គ្លេសសម្រាប់អ្នកអនុវត្តគម្រោង។ ទោះជាយ៉ាងណាក៏ដោយ ឯកសារមគ្គុទេសក៍សម្ភាសន៍ពាក់កណ្តាលរចនាសម្ព័ន្ធត្រូវបានបកប្រែជាភាសាខ្មែរដល់អ្នកចូលរួមក្នុងគម្រោង។

៣.៣ ការវិភាគទិន្នន័យ

៣.៣.១ បរិមាណ

ទិន្នន័យត្រូវបានវិភាគដោយប្រើរូបមន្តស្ថិតិសង្ខេប និងពិពណ៌នានៅក្នុង Microsoft Excel។ រង្វាស់ដូចខាងក្រោមត្រូវបានគណនា៖

ភាពចម្រុះអប្បបរមានៃរបបអាហារ៖ ភាពចម្រុះអប្បបរមានៃរបបអាហារសម្រាប់ស្ត្រីក្នុងវ័យបន្តពូជ ត្រូវបានចាត់ទុកថា

ជាការទទួលទានអាហារ ៥ក្រុម ក្នុងចំណោម ៧ ក្រុម ក្នុងថ្ងៃមុន ចំណែកភាពចម្រុះអប្បបរមានៃរបបអាហារសម្រាប់កុមារ ដែលមានអាយុពី ៦-២៣ ខែត្រូវបានចាត់ទុកថា ជាទទួលទានអាហារ ៤ក្រុម ក្នុងចំណោម ៧ ក្រុមអាហារ។

ការចំអិនត្រីសម្បូរមីត្រូវសារជាតិជាអាហារក្នុងត្រូវសារ៖ ការវិភាគនេះផ្ដោតលើសមាមាត្រនៃត្រូវសារក្នុងការស្ទង់មតិដែល បានរាយការណ៍ថាបានចំអិនត្រីសម្បូរមីត្រូវសារជាតិក្នុងអំឡុងពេលប្រាំពីរថ្ងៃចុងក្រោយនេះដោយមិនកាត់ក្បាលចេញ (របៀប រៀបចំអាហារដែលស្នើឡើងនៅក្នុងវគ្គបណ្តុះបណ្តាលអ្នកថែទាំកុមារ) និងដោយការកាត់ក្បាល និងយកគ្រឿងក្នុងចេញ (វិធី ដែលវគ្គបណ្តុះបណ្តាលមិនលើកទឹកចិត្តឱ្យអនុវត្តឡើយ)។

ការបរិភោគត្រីដោយកុមារ (ត្រីសម្បូរមីត្រូវសារជាតិ)៖ ការវិភាគនេះបានផ្ដោតលើភាគរយនៃត្រូវសារដែលមានកុមារអាយុ ក្រោម ៥ឆ្នាំ ដែលបានបរិភោគត្រីសម្បូរមីត្រូវសារជាតិក្នុងរយៈពេល ៧ថ្ងៃមុនការស្ទង់មតិនេះ។

សមភាពយេនឌ័រ៖ សមភាពយេនឌ័រដែលបានកំណត់នៅមុន និងក្រោយការបង្កើតចក្ខុវិស័យតាមត្រូវសារ ត្រូវបានគណនា ដោយបែងចែក ចំនួនកិច្ចការក្នុងត្រូវសារនៅក្រោមការទទួលខុសត្រូវរបស់ស្ត្រី ជាមួយចំនួនកិច្ចការក្នុងត្រូវសារនៅក្រោមការ ទទួលខុសត្រូវរបស់បុរស នៅមុន និងក្រោយអន្តរាគមន៍នេះ។ សមាមាត្រស្មើ ១ បង្ហាញពីសមភាពដែលល្អឥតខ្ចោះ ឬ ភាព ស្មើគ្នានៃការបែងចែកការទទួលខុសត្រូវ សមាមាត្រតូចជាង ១ បង្ហាញថា បុរសមានការទទួលខុសត្រូវច្រើនជាងស្ត្រី និង សមាមាត្រធំជាង ១ បង្ហាញថា ស្ត្រីមានការទទួលខុសត្រូវច្រើនជាងបុរស។

ការធ្វើជាតំណាង និងការចូលរួមរបស់ស្ត្រីនៅក្នុងគណៈកម្មការ CFR៖ ពិន្ទុសរុបសម្រាប់ការធ្វើជាតំណាង និងការចូល រួមរបស់ស្ត្រីជាមួយ នៅក្នុងគណៈកម្មការ CFR ផ្សំឡើងដោយពិន្ទុទៅតាមផ្នែក។ ពិន្ទុសម្រាប់លក្ខណៈវិនិច្ឆ័យនេះ មាន ជាអាទិ៍ ភាគរយនៃស្ត្រីក្នុងភាពជាអ្នកដឹកនាំរបស់គណៈកម្មការ CFR, កម្រិតនៃការចូលរួមរបស់សមាជិកា គណៈកម្មការ CFR ក្នុងការធ្វើសេចក្តីសម្រេចចិត្ត, ចំនួនគំនិត និងតម្រូវការរបស់សមាជិកាគណៈកម្មការ CFR ដែលគណៈកម្មការនេះ ទទួលយកកម្មវិធីការណ៍, ភាគរយនៃការចូលរួមរបស់សមាជិកាសហគមន៍នៅក្នុងការអនុវត្ត ផែនការសកម្មភាពរបស់សហគមន៍ និងកម្រិតនៃអត្ថប្រយោជន៍ដែលស្ត្រីបានទទួលពីសកម្មភាពរបស់គណៈកម្មការ CFR។ ព័ត៌មានលម្អិតអំពីការដាក់ពិន្ទុ មាន ផ្តល់ជូនក្នុងឧបសម្ព័ន្ធ ១។ ពិន្ទុតាមផ្នែកនីមួយៗ មានចាប់ពី ១ ដល់ ៥ ក្នុងនោះ ៥ តំណាងឱ្យកម្រិតខ្ពស់នៃការធ្វើជា តំណាង និងការចូលរួមរបស់ស្ត្រីនៅក្នុងគណៈកម្មការ CFR។ ពិន្ទុដែលសមាជិក គណៈកម្មការ CFR សមាជិកសហគមន៍ CFR និងអាជ្ញាធរមូលដ្ឋានផ្តល់ឱ្យ ត្រូវបានបូកសរុបនិងចែករកមធ្យមភាគ សម្រាប់ផ្នែកនីមួយៗ។ ពិន្ទុមធ្យមតាមផ្នែកទាំងនេះ ត្រូវបានបូកបញ្ចូល និងចែករកមធ្យមភាគបន្ថែមទៀត ដើម្បីបានពិន្ទុសរុបសម្រាប់ការធ្វើជាតំណាង និងការចូលរួមរបស់ស្ត្រី នៅក្នុងគណៈកម្មការ CFR។

៣.៣.២ គុណភាព

ការសំភាសស៊ីជម្រៅតាមបែបគុណភាព ត្រូវបានវិភាគដោយប្រើវិធីសាស្ត្រនៃការសង្កេត-សម្មតិកម្ម។ ការបង្កើតកូដបាន ធ្វើឡើងដោយប្រើកម្មវិធី Microsoft Word ហើយសៀវភៅកូដដំបូងត្រូវបានបង្កើតឡើងដោយផ្អែកលើ លទ្ធផលដែលបាន គ្រោងទុក នៃគម្រោងស្តីពីការគ្រប់គ្រង CFR អាហារូបត្ថម្ភការថែទាំរដ្ឋាភិបាលតាមផ្ទះ WASH និងការបង្កើតចក្ខុវិស័យតាម ត្រូវសារ។ បន្ទាប់មកត្រូវយកកូដដែលរៀបចំជាមុនទាំងនេះ មកអនុវត្តចំពោះទិន្នន័យទាំងនោះ។ កូដចំហ ក៏មានប្រើប្រាស់ ផងដែរ ដើម្បីបង្កើតកូដគោលគំនិត និងប្រធានបទដែលកើតចេញពីខ្លឹមសារដែលកត់ត្រាបាន។ ទោះបីកូដដែលរៀបចំទុក ជាមុន មានលក្ខណៈអព្យាក្រឹតក៏ដោយ (ឧ. វត្តមាន និងភាពងាយរកបាននៃ បន្លែ និងផ្លែឈើ) កូដដែលកើតចេញពី ខ្លឹមសារដែលបានកត់ត្រា មានឆ្លុះបញ្ចាំងទាំងការឆ្លើយតបវិជ្ជមាន និងអវិជ្ជមាន(ឧ. កំណើនការបរិភោគត្រី ឬបញ្ហាប្រឈម តាមរដូវកាល)។ ដូច្នោះត្រូវកែតម្រូវឡើងវិញជាច្រើនលើកនៅក្នុងសៀវភៅកូដ និងយកអនុវត្តឡើងវិញចំពោះទិន្នន័យទាំង នោះ។ បន្ទាប់មកត្រូវចាត់បញ្ចូលកូដជាក្រុម ដើម្បីបង្កើតក្របខ័ណ្ឌវិភាគ។ ក្រោយមកត្រូវសង្ខេបទិន្នន័យទៅតាមជំពូក និង ដាក់បញ្ចូលក្នុងម៉ាទ្រីសនៃក្របខ័ណ្ឌវិភាគ។ បន្ទាប់មក ត្រូវបញ្ចូល សេចក្តីសង្ខេបខ្លីៗនិងសម្រង់គំនិតពីអ្នកឆ្លើយម្នាក់ៗដែល ទាក់ទងនឹងជំពូកនីមួយៗទៅក្នុងតារាងម៉ាទ្រីស។ ដោយប្រើម៉ាទ្រីសក្របខ័ណ្ឌ យើងបានប្រៀបធៀបដោយផ្ទាល់ និងធ្វើមត្តា នូវប្រធានបទផ្ទុយគ្នា កំណត់រកឧបសគ្គ និងអ្នកសម្របសម្រួលសម្រាប់ការអនុវត្ត និងធ្វើការស្វែងយល់ពីផលប៉ះពាល់ដែល អ្នកឆ្លើយយល់ឃើញ។

៣.៤ ដែនកំណត់

វិធីសាស្ត្រដែលបានប្រើនៅក្នុងរបាយការណ៍នេះ មានដែនកំណត់មួយចំនួន។ ទីមួយ ដោយសារសហគមន៍ CFR និងសមាជិកគណៈកម្មការបានវាយតម្លៃដោយខ្លួនឯងអំពីសមត្ថភាពនៃ CFRs របស់ពួកគេដូច្នោះ ពិន្ទុអាចមានលំអៀងដោយសារនេះជាស្វ័យការណ៍។ លើសពីនេះ ដោយសារការវាយតម្លៃទាំងនេះបានធ្វើឡើងជារៀងរាល់ឆ្នាំ ហានិភ័យអាចជាភាពលំអៀងដដែលៗ។ ទោះជាយ៉ាងណាក៏ដោយ ស្វ័យការណ៍នៅក្នុងការវាយតម្លៃសមត្ថភាពមានបែបផែនការចូលរួមនៅទូទាំងគម្រោងទាំងមូល ដូច្នោះវាផ្តល់ឱកាសសម្រាប់ឆ្ពោះប្តូរទិសដោយឥតសេចក្តីរវាងគណៈកម្មការ ដែលលើកទឹកចិត្តដល់គណៈកម្មការឱ្យធ្វើការកែលម្អការងារគ្រប់គ្រង CFR ក្នុងអំឡុងពេលនៃពេលគម្រោង។

ទីពីរ រង្វាស់សមភាពយេនឌ័រ ត្រូវបានបង្កើតឡើងតាមរយៈការរាប់ចំនួនសកម្មភាព ដែលមិនមែនជាអភិក្រមផ្នែកតាមពេលវេលា និងបានប្រើបញ្ជីត្រួតពិនិត្យដែលគ្មានការផ្តល់សុពលភាព។ ដូច្នោះវាអាចប្រើបានសម្រាប់ការគណនាអំពីការប្រែប្រួលក្នុងកម្រិតប្រហាក់ប្រហែល តែមិនមែនជារង្វាស់ច្បាស់លាស់ ឬត្រឹមត្រូវអំពីសមភាពយេនឌ័រឡើយ។ ភាពលំអៀងក្នុងការជ្រើសរើស ក៏កើតមានសម្រាប់រង្វាស់សមភាពយេនឌ័រផងដែរ ដោយសារចំនួនគ្រួសារដែលបានជ្រើសយក គឺជាអ្នកដែលបង្ហាញពីអាកប្បកិរិយាដែលគម្រោងចង់ឃើញ។ យើងបានប្រើការសំភាសដើម្បីបំពេញបន្ថែមទិន្នន័យនេះ ដោយសារការសម្ភាសនេះមិនធ្វើឡើងជាមួយគ្រួសារសំណាកឡើយ និងដែលបានបង្ហាញជាឧទាហរណ៍អំពីជោគជ័យ និងបញ្ហាប្រឈមជារួមមួយចំនួន ក្នុងការសម្រេចបានលទ្ធផលតាមការរំពឹងទុកនៃសកម្មភាពបង្កើតចក្ខុវិស័យតាមគ្រួសារ ក្នុងចំណោមគ្រួសារដែលចូលរួមទាំងអស់។

ជាចុងក្រោយ ទោះបីមានការត្រួតពិនិត្យគុណភាពមួយចំនួនសម្រាប់ការសម្ភាសបែបគុណភាពក៏ដោយ អ្នកអនុវត្តគម្រោងបានធ្វើការសម្ភាសជាមួយអ្នកឆ្លើយ។ ដូច្នោះអ្នកឆ្លើយនៅក្នុងការសិក្សានេះប្រហែលជាបានកែចម្លើយរបស់ខ្លួន ដោយដឹងថាអ្នកអនុវត្តគម្រោង គឺជាអ្នកលើកសំណួរទាំងនេះមកពួកគេ។

៤. លទ្ធផល

៤.១ អាហារូបត្ថម្ភ

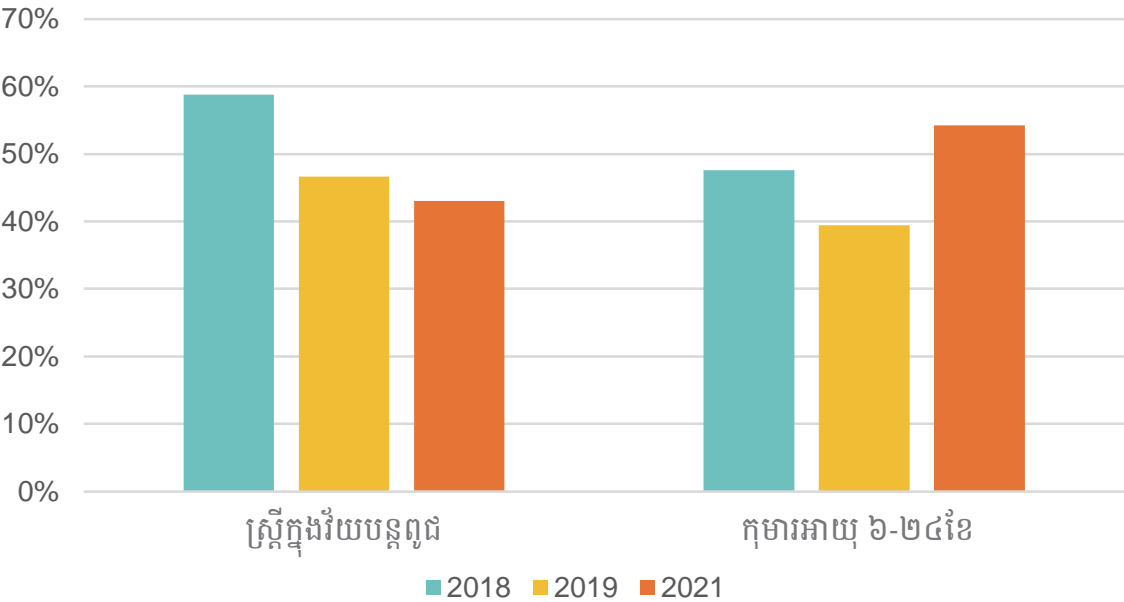
ទាំងសកម្មភាពពាក់ព័ន្ធផ្ទាល់ជាមួយអាហារូបត្ថម្ភ និងសកម្មភាពពាក់ព័ន្ធដោយប្រយោល សុទ្ធតែបានអនុវត្ត។ សកម្មភាពពាក់ព័ន្ធផ្ទាល់ មានជាអាទិ៍ ការបណ្តុះបណ្តាលអ្នកថែទាំកុមារ អំពីការបំបៅដោះកូនតែមួយមុខ របៀបផ្តល់អាហារដល់ទារក និងកុមារតូច ភាពចម្រុះនៃរបបអាហារសម្រាប់ស្ត្រីមានផ្ទៃពោះ និងស្ត្រីបំបៅដោះកូន ដែលទាំងអស់នេះ ផ្តោតលើសារៈសំខាន់នៃការបរិភោគត្រី ជាពិសេស ការបរិភោគត្រីទាំងមូលនូវត្រីល្អិតពូជក្នុងស្រុក (SIS)។ សកម្មភាពដែលពាក់ព័ន្ធដោយប្រយោលជាមួយអាហារូបត្ថម្ភ មានជាអាទិ៍ ការលើកកម្ពស់ការអនុវត្តល្អនៅក្នុងការគ្រប់គ្រង CFR ការបណ្តុះបណ្តាលដល់អ្នកថែទាំកុមារអំពី WASH និងការបណ្តុះបណ្តាលអំពីការថែទាំរដូវកាលដំណាំតាមផ្ទះ។

៤.១.១ សកម្មភាពពាក់ព័ន្ធផ្ទាល់ជាមួយអាហារូបត្ថម្ភ

អ្នកឆ្លើយនៅក្នុងគម្រោងនេះ បានបង្ហាញពីចំណេះដឹង និងការយល់ដឹងកាន់តែច្រើនអំពីសារៈសំខាន់នៃភាពចម្រុះក្នុងរបបអាហារ និងការបរិភោគត្រី។ អ្នកឆ្លើយភាគច្រើនអាចរំលឹកឡើងវិញពីសារៈសំខាន់នៃការបរិភោគយ៉ាងហោចណាស់អាហារបីក្រុមផ្សេងគ្នា។ ឧទាហរណ៍ នៅពេលជំរុញឱ្យផ្តល់ព័ត៌មានអំពីអាហារូបត្ថម្ភដែលនាងបានរៀនពីវគ្គបណ្តុះបណ្តាលដោយអង្គការវើលហ្វីស ស្ត្រីអ្នកថែទាំកុមារម្នាក់បានពន្យល់ថា៖

ខ្ញុំទទួលបានចំណេះដឹងខ្លះៗទាក់ទងនឹងអាហារ ៣ក្រុម ដូចជាអាហារការពារ (ល្អៅ ដំឡូងជ្វា ផ្លី ផ្លែឪឡឹក) អាហារថាមពល (អង្ករ សណ្តែក គ្រាប់ ប្រេង) និងអាហារទ្រទ្រង់ (ត្រី សាច់គោ សាច់ជ្រូក និងសាច់មាន់)។ - (ស្ត្រី, អ្នកថែទាំកុមារ, ខេត្តពោធិ៍សាត់)

ប៉ុន្តែ ទោះជាមានការធ្វើឱ្យប្រសើរឡើងនូវចំណេះដឹងនិងការយល់ដឹង អំពីភាពចម្រុះនៃរបបអាហារក៏ដោយ ភាពចម្រុះជាក់ស្តែងនៃរបបអាហារដែលស្ត្រីបរិភោគបានថយចុះ ទន្ទឹមនឹងភាពចម្រុះនៃរបបអាហារក្នុងចំណោមកុមារមានភាពប្រសើរឡើង នៅទូទាំងអំឡុងពេលនៃគម្រោង (រូបទី ២)។ នេះជាការបង្ហាញថា ទោះបីជាគ្រួសារដឹងពីសារៈសំខាន់នៃរបបអាហារចម្រុះក៏ដោយ កត្តានានាផ្សេងទៀតអាចប៉ះពាល់ដល់សមត្ថភាពរបស់ពួកគេក្នុងការធ្វើបែបនេះ ហើយគ្រួសារអាចផ្តល់អាទិភាពដល់កូនរបស់ខ្លួន ក្នុងការទទួលបានអាហារដែលមានជីវជាតិ។



រូបទី ២៖ ភាគរយនៃស្ត្រីក្នុងវ័យបន្តពូជ និងកុមារអាយុពី ៦ ដល់ ២៤ ខែ និងភាពចម្រុះអប្បបរមានៃរបបអាហារ

អ្នកឆ្លើយសំណួរស្ទើរទាំងអស់ក៏បានសង្កត់ធ្ងន់ពីសារៈសំខាន់នៃការបរិភោគត្រី ដើម្បីអាហារូបត្ថម្ភរបស់ខ្លួន និងគ្រួសារផងដែរ។ អត្រាអ្នកឆ្លើយដែលកំណត់អត្តសញ្ញាណបានត្រឹមត្រូវអំពីអត្ថប្រយោជន៍នៃការបរិភោគត្រីជាប្រចាំបានកើនឡើងនៅក្នុងអំឡុងពេលនៃអន្តរកម្មនេះ ដូចជា ជួយឱ្យភ្នែកនៅល្អ/មើលឃើញច្បាស់ (ពី៣% ទៅ ២៥%) ជួយឱ្យឆ្អឹងនៅរឹងមាំ (ពី១២% ទៅ១៧%) ផ្តល់ប្រូតេអ៊ីន (ពី១០% ទៅ២០%) ជួយឱ្យខួរក្បាលនៅមានសុខភាពល្អ (ពី១១% ទៅ១៦%) និងផ្តល់វីតាមីន (ពី ២២% ទៅ ២៤%)។ របកគំរឿង មិនបង្ហាញនិន្នាការច្បាស់លាស់ឡើយថា តើការកើនឡើងនៃចំណេះដឹងនេះ បានជួយកម្រិតណាដល់ការអនុវត្ត។ ការស្ទង់មតិអំពីផលចាប់ និងការបរិភោគត្រី នៅក្នុងអំឡុងពេលនៃគម្រោងបានបង្ហាញឱ្យឃើញអត្រាកំណើននៃកុមារបរិភោគ SIS (ពី ៥% ក្នុងឆ្នាំ ២០១៧ ដល់ ១៤% ក្នុងឆ្នាំ ២០២១) ចំណែកទិន្នន័យពីការស្ទង់មតិ KAP បានបង្ហាញពីការថយចុះ (ពី ៨% ក្នុងឆ្នាំ ២០១៨ មក ៣% ក្នុងឆ្នាំ ២០២១)។ និន្នាការជួយគ្នារវាងការស្ទង់មតិនេះអាចបណ្តាលមកពីភាពខុសគ្នាដែលមិនបានសង្កេតលើសំណាកទាំងមូល ឬភាពខុសគ្នានៃវិធីសាស្ត្រក្នុងការយកសំណាក ឬ ការរចនាសំណួរ និងប្រយោគក្នុងបញ្ជីសំណួរ។

លើសពីនេះ អ្នកអនុវត្តមកពីអង្គការមិនមែនរដ្ឋាភិបាលក្នុងស្រុកបានសង្កេតឃើញថា អ្នកឆ្លើយក្នុងគម្រោងបានចាប់ផ្តើមបរិភោគ SIS ទាំងមូល ដែលនេះជាផ្លាស់ប្តូរអាកប្បកិរិយាធៀបនឹងពេលមុនគម្រោង ដែលគ្រួសារនានាតែងតែកាត់ក្បាលត្រីចេញមុនពេលបរិភោគ។ ជាការពិតណាស់ ភាគរយនៃគ្រួសារដែលបរិភោគត្រីល្អិតៗទាំងមូល បានកើនឡើង (ពី ៨% ក្នុងឆ្នាំ ២០១៧ ដល់ ៣៤% ក្នុងឆ្នាំ ២០២១) ចំណែកគ្រួសារដែលកាត់ក្បាល និងវះពោះត្រីល្អិត ដើម្បីយកគ្រឿងក្នុងចេញដែលជាផ្នែកសំបូរមីក្រូសារធាតុ បានថយចុះ (ពី ៤៦% ក្នុងឆ្នាំ ២០១៧ មកត្រឹម ៥% ក្នុងឆ្នាំ២០២១)។ អ្នកឆ្លើយជាច្រើនបានកត់សម្គាល់ពីអត្ថប្រយោជន៍នៃមីក្រូសារធាតុដែលបានពីការបរិភោគSISទាំងមូល ដូចជា ស្រីថែទាំកុមារម្នាក់ដែលបានរៀបរាប់ពីការរៀនសូត្ររបស់គាត់ពីវគ្គបណ្តុះបណ្តាលដោយវើលហ្វីសដូច្នោះថា ៖

ខ្ញុំបានយល់ដឹងអំពីវីតាមីននៅក្នុងត្រីល្អិតៗ របៀបធ្វើម្សៅត្រី ហើយគម្រោងបានណែនាំឱ្យញ៉ាំត្រីល្អិតៗ ទាំងមូលព្រោះវាសម្បូរវីតាមីន។ (ស្ត្រី អ្នកថែទាំកុមារ ខេត្តកំពង់ធំ)

ទន្ទឹមនឹងនេះ ស្វាមីនៃស្ត្រីអ្នកមើលថែកុមារមួយចំនួនក៏បានចូលរួមវគ្គបណ្តុះបណ្តាលអ្នកថែទាំកុមារ និងទទួលបានចំណេះដឹងជុំវិញអត្ថប្រយោជន៍នៃអាហារូបត្ថម្ភពី SIS សម្រាប់កូនរបស់ពួកគេផងដែរ។ ជាឧទាហរណ៍ អ្នកអនុវត្តមកពីអង្គការមិនមែនរដ្ឋាភិបាលក្នុងស្រុកមួយនៅខេត្តសៀមរាបបានកត់សម្គាល់ពីរបៀបដែលប្តីគាត់បានអនុវត្ត តាមរយៈចំណេះដឹងដែលគាត់បានរៀនពីវគ្គបណ្តុះបណ្តាលអ្នកថែទាំកុមារ (សូមអានសម្រង់មតិក្នុងប្រអប់ខាងស្តាំ)។

“បុរសម្នាក់នៅ CFR អូរជំស្រណាល ធ្លាប់ចូលរួមក្នុងវគ្គបណ្តុះបណ្តាលអ្នកថែទាំកុមារ។ បន្ទាប់មកគាត់ដឹងពីអត្ថប្រយោជន៍នៃត្រីល្អិតៗ។ ពេលចាប់បានត្រីល្អិតៗ គាត់បានឱ្យត្រីទៅប្រពន្ធគាត់ និងពន្យល់ពីអត្ថប្រយោជន៍នៃត្រីល្អិតៗចំពោះសុខភាពគាត់ (ភរិយាគាត់មានផ្ទៃពោះ)។

ស្ត្រី អ្នកអនុវត្តពីអង្គការមិនមែនរដ្ឋាភិបាលក្នុងស្រុក ខេត្តសៀមរាប

បន្ថែមពីលើចំណេះដឹង និងការអនុវត្តជុំវិញភាពចម្រុះនៃរបបអាហារក្នុងគ្រួសារ អ្នកឆ្លើយនានាក៏បានឆ្លុះបញ្ចាំងពីការកំណើនចំណេះដឹង និងការយល់ដឹងអំពីរបបអាហារអប្បបរមាដែលអាចទទួលយកបានសម្រាប់ស្ត្រីមានផ្ទៃពោះ និងបំបៅបំបៅដោះកូនផងដែរ។ ជាពិសេស ការកើនឡើងនៃអត្រាអ្នកឆ្លើយដែលដឹងពីរបៀបកែប្រែរបបអាហាររបស់ខ្លួនក្នុងអំឡុងពេលមានផ្ទៃពោះ (៨៣% ទៅ ៩៤%) និងក្នុងពេលបំបៅដោះកូន (៨៤% ទៅ ៩៥%) ដើម្បីឱ្យទារកនៅមានសុខភាពល្អ និងលូតលាស់បានឆាប់រហ័ស។ អត្រាខ្ពស់នៃអ្នកឆ្លើយបានពោលអំពីការញ៉ាំញឹកញាប់ជាងមុនថា ជាការផ្លាស់ប្តូររបបអាហារដ៏សំខាន់ក្នុងអំឡុងពេលមានផ្ទៃពោះ (១០% ទៅ ១៩%) និងក្នុងអំឡុងពេលបំបៅដោះកូន (១៣% ទៅ២៣%)។ លើសពីនេះ អ្នកឆ្លើយក្នុងអាត្រាខ្ពស់ជាងមុនផងដែរដែលពោលថា ការញ៉ាំបានកាន់តែច្រើនក្នុងពេលអាហារមួយលើកៗ ក៏ជាការផ្លាស់ប្តូររបបអាហារដ៏សំខាន់ផងដែរក្នុងអំឡុងពេលបំបៅដោះកូន (១៧% ទៅ ២៨%)។

កំណើនចំណេះដឹង ការយល់ដឹង និងការប្រព្រឹត្ត ជុំវិញការអនុវត្តក្នុងការផ្តល់អាហារបន្ថែម ក៏បានគូសបញ្ជាក់នៅក្នុងការស្ទង់មតិអំពីអាហារូបត្ថម្ភលើអ្នកថែទាំកុមារផងដែរ។ សមាមាត្រខ្ពស់ជានិច្ចនៃអ្នកឆ្លើយ (៨៩%) នៅទូទាំងអំឡុងពេល

គម្រោងដែលបានពោលថា អាយុ ៦ខែ គឺជាវ័យសមស្របដើម្បីផ្តល់អាហារបន្ថែមលើទឹកដោះម្តាយ ទន្ទឹមនឹងអត្រាកើនឡើងនៃអ្នកឆ្លើយដែលទទួលស្គាល់ថា ការផ្តល់អាហារបន្ថែមជួយឱ្យទារករបស់ពួកគាត់មានសុខភាពល្អ(១១% ទៅ ៧៤%)។ លើសពីនេះ អត្រាខ្ពស់នៃអ្នកឆ្លើយ(ដែលកើនពី ៨៩% ដល់ ៩៥%)បានចាត់ទុកថា បបរគ្រប់គ្រឿង (ពោលគឺ បបរគ្រឿងត្រី និងបន្លែ) គឺជាអាហារបំប៉នបន្ថែមដល់កូនរបស់គាត់។ សមាមាត្រខ្ពស់នៃអ្នកឆ្លើយនៅទូទាំងអំឡុងពេលនៃគម្រោងបានពោលថា បន្លែនិងផ្លែឈើដែលសម្បូរវីតាមីនអា (~៨០%) និងអាហារពីសាច់សត្វ (~៩៣%) ជាគ្រឿងផ្សំសំខាន់សម្រាប់បបរគ្រប់គ្រឿង ដោយមានអត្រាកើនឡើងនៃអ្នកឆ្លើយបានពោលអំពីអាហារសម្បូរថាមពល(២% ទៅ ១៨%) បន្លែស្លឹកបៃតង(៧១% ទៅ ៨៥%) ក៏ដូចជា គ្រាប់រុក្ខជាតិ និងធញ្ញជាតិ (៣៤% ទៅ ៦២%)។

ការសម្ភាសបែបគុណភាពជាមួយអ្នកថែទាំកុមារ ក៏បានបង្ហាញពីចំណេះដឹង និងការបន្តអនុវត្តរបស់ពួកគាត់ ជុំវិញវិធីធ្វើម្ហូបពីត្រីជាអាហារបន្ថែមសម្រាប់កុមារ ដែលគាត់រៀនពីវគ្គបណ្តុះបណ្តាលដោយអង្គការវើលហ្វីស។ អ្នកឆ្លើយស្ទើរទាំងអស់បានលើកឡើងអំពីយ៉ាងហោចមួយមុខធ្វើពីត្រី ដែលពួកគាត់បានរៀនពីវគ្គបណ្តុះបណ្តាលដោយអង្គការវើលហ្វីស ដូចជា ស៊ុបត្រីល្អិតៗ ប្រហិតត្រីនិងម្សៅត្រីល្អិតៗ(ឧបសម្ព័ន្ធទី ៣) ហើយបុគ្គលិកអង្គការមិនមែន រដ្ឋាភិបាលក្នុងស្រុកក៏សង្កេតឃើញថា សហគមន៍នៅតែបន្តប្រើប្រាស់វិធីទាំងនេះផងដែរ។ ទោះជាយ៉ាងណាក៏ដោយ អ្នកឆ្លើយជាច្រើនបានទទួលស្គាល់ថា ការផលិតម្សៅត្រីល្អិតៗឱ្យបានពេញមួយឆ្នាំគឺជាការពិបាក ដោយសារពុំសូវមាន SIS តាមវាលស្រែឡើយនៅរដូវប្រាំង។ យ៉ាងហោចណាស់ អ្នកថែទាំកុមារម្នាក់បានពោលថា ការផលិតម្សៅត្រីដែលត្រូវចំណាយពេលច្រើន ក៏ជាកត្តាកំណត់ផងដែរ។ លើសពីនេះ អ្នកឆ្លើយក្នុង FGD បានកត់សម្គាល់ពីបន្ទុកនៃការចំណាយពេល ដើម្បីរៀបចំអាហារដែលមានជីវជាតិជាមួយត្រី។ ជាឧទាហរណ៍ អ្នកថែទាំកុមារឱ្យដឹងថា បបរគ្រប់គ្រឿង គឺជាអាហារបំប៉នបន្ថែមដែលត្រូវចំអិនសម្រាប់កូនៗ ប៉ុន្តែពួកគាត់ពន្យល់ថា ពួកគាត់ចូលចិត្តចំអិនអាហារដែលគ្រួសារទាំងមូលអាចបរិភោគបាន ដូចជា ស៊ុបជាមួយសាច់ ឬ ត្រី និងបន្លែជាដើម។



រូបថតទី ២៖ អ្នកថែទាំកុមារ ផ្តល់ឱ្យកុមារនូវបបរគ្រប់គ្រឿងដែលសំបូរទៅដោយ SIS និងបន្លែ។

អ្នកឆ្លើយស្ទើរទាំងអស់ពន្យល់អំពី តម្លៃពលវិជ្ជមាននៃការបណ្តុះបណ្តាលអាហារូបត្ថម្ភដោយអង្គការវើលហ្វីស ចំពោះសុខភាពគ្រួសាររបស់ពួកគាត់ ដូចមានក្នុងសម្រង់មតិខាងក្រោម៖

សកម្មភាពអាហារូបត្ថម្ភរបស់អង្គការវើលហ្វិស បានផ្តល់អត្ថប្រយោជន៍ជាច្រើនដល់គ្រួសារ និងសហគមន៍របស់ខ្ញុំ។ មុនការអនុវត្តគម្រោងនេះក្នុងសហគមន៍របស់ខ្ញុំ គ្រួសារខ្ញុំ និងអ្នកភូមិផ្សេងទៀតពុំមានសុខភាពល្អឡើយ។ ពួកគាត់តែងតែចំណាយប្រាក់ច្រើនលើការព្យាបាលជំងឺ។ បន្ទាប់ពីបានអនុវត្តគម្រោងនេះក្នុងសហគមន៍របស់ខ្ញុំ តាមរយៈការផ្តល់វគ្គបណ្តុះបណ្តាល និងការយល់ដឹងអំពីសកម្មភាពអាហារូបត្ថម្ភ គ្រួសារខ្ញុំ និងអ្នកភូមិផ្សេងទៀត បានអនុវត្តសកម្មភាពអាហារូបត្ថម្ភទាំងនេះ។ បន្ទាប់ពីវគ្គបណ្តុះបណ្តាល ខ្ញុំសង្កេតឃើញថា គ្រួសារខ្ញុំ និងអ្នកភូមិ ផ្សេងទៀតរស់នៅដោយមានសុខភាពល្អ និងកម្រមានជំងឺណាស់»។ - (ស្ត្រី, អ្នកថែទាំកុមារ, ខេត្តពោធិ៍សាត់)

៤.១.២ សកម្មភាពគាំទ្រប្រយោលដល់អាហារូបត្ថម្ភ

អ្នកឆ្លើយបានពិពណ៌នាអំពីភាពប្រសើរឡើងនៃអាហារ អាហារូបត្ថម្ភ និងសន្តិសុខទឹក ពីកំណើនផលិតភាព CFR និងសកម្មភាពច្បារដំណាំតាមផ្ទះ។ តាមរយៈវគ្គបណ្តុះបណ្តាលស្តីពីការអនុវត្តក្នុងការគ្រប់គ្រង CFR អ្នកឆ្លើយ និងអ្នកអនុវត្ត មកពីអង្គការមិនមែនរដ្ឋាភិបាលក្នុងស្រុកបានរាយការណ៍អំពីការកើនឡើងនៃវត្តមាន និងលទ្ធភាពទទួលបានត្រីពីស្រែសម្រាប់ បរិភោគ និងប្រាក់ចំណូល ដោយបុរសម្នាក់ជាសមាជិកសហគមន៍នៅខេត្តសៀមរាបបានកត់សម្គាល់ថា បន្ទាប់ពីសកម្មភាព CFR របស់គម្រោង "បច្ចុប្បន្ននេះ ទីណាមានទឹក ទីនោះមានត្រី"។ ស្ត្រីជាអ្នកថែទាំកុមារម្នាក់មកពីសហគមន៍ CFR ក្នុងខេត្ត បាត់ដំបងបានពន្យល់ថា ការបង្កើនផលិតភាព CFR នាំឱ្យមានត្រីកាន់តែច្រើនឡើងសម្រាប់ជាអាហារ និងប្រាក់ចំណូល (សូម មើលការដកស្រង់នៅក្នុងប្រអប់ខាងក្រោម)។

“សហគមន៍ស្រះជម្រកត្រីបានជួយគ្រួសារខ្ញុំកាន់តែច្រើនឡើង ព្រោះបន្ទាប់ពីបង្កើតសហគមន៍ស្រះជម្រកត្រីមក ធនធាន ជលផលបានកើនឡើង ហើយត្រី និងវារីសត្វផ្សេងទៀតបានចូលមកក្នុងស្រែនៅរដូវវស្សា ដូច្នោះ... គ្រួសាររបស់ខ្ញុំអាចចាប់ ត្រីបានរយៈពេល ៥-៦ ខែក្នុងរដូវភ្លៀង។ ដូច្នោះយើងមិនដែលទិញសាច់ពីផ្សារទេ យើងអាចចាប់ត្រីខ្លះជាអាហារ និងទុក លក់ខ្លះ”។

- ស្ត្រី អ្នកថែទាំកុមារ ខេត្តបាត់ដំបង

អ្នកឆ្លើយមួយចំនួនបានពិពណ៌នាអំពីការកើនឡើងនៃ SIS នៅក្នុងវាលស្រែ ស្រះទឹក និងប្រឡាយជិតផ្ទះរបស់ពួកគាត់ក្នុង រដូវវស្សា។ ស្ថានភាពនេះក៏ជួយបង្កើនលទ្ធភាពប្រើប្រាស់របស់ SIS ផងដែរ ដោយសារពួកគាត់អាចចាប់ SIS នៅក្នុងអាងទឹកធម្ម ជាតិជិតផ្ទះរបស់ខ្លួន ដោយពុំចាំបាច់ទិញពីផ្សារដែលនៅឆ្ងាយឡើយ។ អ្នកឆ្លើយបានពន្យល់ថា ការកើនឡើងនៃ SIS ផ្តល់អត្ថ ប្រយោជន៍ដល់គ្រួសាររបស់ពួកគាត់ ព្រោះវាជាប្រភពប្រូតេអ៊ីន និងមីក្រូសារជាតិដ៏ល្អ។ អ្នកឆ្លើយក៏បានរាយការណ៍ពីការ កែច្នៃត្រីល្អិតទៅជាម្សៅត្រី ត្រីអៀត ត្រីឆ្អើរ និងជាប្រហុកផងដែរ។ អ្នកឆ្លើយមួយចំនួនបានពន្យល់ថា ពួកគេបានកែច្នៃត្រីពី ស្រែសម្រាប់ការបរិភោគពេញមួយឆ្នាំ។



រូបថតទី ៣៖ ក) ការកែច្នៃ SIS ជាម្សៅត្រី (ឆ្វេង) និង ខ) ការចម្អិន (ខាងស្តាំ) ។

ទោះជាយ៉ាងណាក៏ដោយ ភាពប្រសើរឡើងនៃលទ្ធភាពប្រើប្រាស់ និងវត្តមាន SIS មានភាពប្រែប្រួលទៅតាម រដូវកាល និងកម្រិតទឹកភ្លៀង។ ការស្ទង់មតិអំពីផលចាប់ និងការប្រើប្រាស់ត្រីបានបង្ហាញពីផលចាប់ SIS សំខាន់ៗ ដែលប្រែប្រួលជា

ខ្លាំងទៅតាមរដូវកាល និងកំពស់ទឹកភ្លៀង ដោយបរិមាណ SIS ចាប់បានច្រើនបំផុតក្នុងអំឡុងនៃរដូវវស្សាដែលមានភ្លៀងធ្លាក់ខ្លាំង។ គេក៏សង្កេតឃើញថា ការប្រើប្រាស់ SIS នៅរដូវវស្សា (ពីគ្រប់ប្រភពទាំងអស់រួមទាំងផលចាប់ពីស្រែ ទិញទិញផ្សារ និងពីប្រភពផ្សេងទៀត) ក៏មានលំនាំស្រដៀងគ្នានេះផងដែរ។ ការប្រើប្រាស់ SIS រដូវប្រាំងមានលំនាំផ្សេងពីនេះ។ នៅពេលចាប់ផ្តើមគម្រោង ការប្រើប្រាស់ SIS នៅរដូវប្រាំងមានប្រមាណ ៧៥% ទាបជាងការ ប្រើប្រាស់នៅរដូវវស្សា ប៉ុន្តែគម្រោងនេះបានចម្រុះជាបន្តបន្ទាប់ និងមានត្រឹម ១៩% នៅចុងបញ្ចប់នៃគម្រោងនេះ។ លើសពីនេះ ចំនួនគ្រួសារដែលរាយការណ៍ពីការប្រើប្រាស់ SIS នៅរដូវប្រាំង បានកើនឡើង ៦៦% ក្នុងអំឡុងពេលនៃគម្រោង។

បន្ទាប់ពីការបណ្តុះបណ្តាលអំពីរបៀបបង្កើត និងគ្រប់គ្រងច្បារដំណាំតាមលំនៅស្ថាន អ្នកឆ្លើយបានរាយការណ៍ពីការកើនឡើងនៃវត្តមាន និងលទ្ធភាពទទួលបានបន្លែ និងផ្លែឈើចម្រុះ សម្រាប់ការបរិភោគ និងប្រាក់ចំណូលតាមគ្រួសារ។ ឧទាហរណ៍ អ្នកថែទាំកុមារម្នាក់បានពណ៌នាពីអត្ថប្រយោជន៍ចំពោះគ្រួសារនាងពីការបណ្តុះបណ្តាលអំពីច្បារដំណាំតាមផ្ទះដូចខាងក្រោម៖

វត្តមានច្បារដំណាំតាមផ្ទះ ជួយឱ្យគ្រួសារខ្ញុំមានបន្លែគ្រប់គ្រាន់សម្រាប់ហូបប្រចាំថ្ងៃ ដូច្នោះកាត់បន្ថយការចំណាយធ្វើឱ្យមានសុខភាពល្អ និងមានសុវត្ថិភាពក្នុងការបរិភោគ។ ច្បារបន្លែគ្រួសារខ្ញុំអាចផ្គត់ផ្គង់អាហារប្រចាំថ្ងៃរបស់គ្រួសារប្រហែល ២-៣ ខែក្នុងមួយជុំ។ ខ្ញុំដាំបន្លែច្រើនប្រភេទ ដូចជា ក្រូច ប្រៃ ល្ពៅ ផ្លែឆ្នុំ (ស្រ្តី, អ្នកថែទាំកុមារ, ខេត្តពោធិ៍សាត់)

អ្នកឆ្លើយក៏បានសង្កត់ធ្ងន់ថា ដោយសារពួកគាត់ដាំបន្លែ និងឈើហូបផ្លែដោយខ្លួនឯង ទើបពួកគាត់មានទំនុកចិត្តចាប់បន្លែ និងផ្លែឈើមានសុវត្ថិភាពក្នុងការបរិភោគ និងគ្មានថ្នាំកំចាត់សត្វល្អិត។ ដូចដែលស្រ្តីអ្នកថែទាំកុមារម្នាក់បានពន្យល់ ទំនុកចិត្តលើសុវត្ថិភាពបន្លែ និងផ្លែឈើរបស់ពួកគាត់ បានរួមចំណែកដល់ការបង្កើនការបរិភោគបន្លែចម្រុះនៅក្នុងគ្រួសាររបស់នាង ៖

គ្រួសារខ្ញុំមានអារម្មណ៍ជឿជាក់លើបន្លែពីច្បារដំណាំរបស់យើង ព្រោះគ្មានការប្រើថ្នាំសម្លាប់សត្វល្អិត ហើយវាជាបន្លែសរីរាង្គ ដូច្នោះវាល្អសម្រាប់សុខភាពរបស់យើង។ នៅពេលយើងមានអារម្មណ៍ជឿជាក់ថា វាមិនបង្កគ្រោះថ្នាក់យើងញាំបានច្រើន។ ម្យ៉ាងទៀត យើងមានបន្លែចម្រុះ ហើយបន្លែសល់ពីហូប យើងអាចលក់វាឱ្យអ្នកជិតខាងដើម្បីរកប្រាក់ចំណូលបន្ថែម។ - (ស្រ្តី អ្នកថែទាំកុមារ ខេត្តសៀមរាប)

បុគ្គលិកអង្គការមិនមែនរដ្ឋាភិបាលក្នុងស្រុកក៏បានកត់សម្គាល់ផងដែរថា អ្នកឆ្លើយក្នុងគម្រោង បានប្រើប្រាស់បន្លែពីច្បារដំណាំតាមផ្ទះរបស់ខ្លួន និងចំណេះដឹងអំពីអត្ថប្រយោជន៍នៃអាហារូបត្ថម្ភពីអាហារចម្រុះ ដើម្បីរៀបចំអាហារជាមួយរបបអាហារចម្រុះគ្រប់គ្រាន់ សម្រាប់គ្រួសាររបស់ពួកគាត់។ អ្នកអនុវត្តពីអង្គការមិនមែនរដ្ឋាភិបាលក្នុងស្រុកមួយ បានពន្យល់ពីរបៀបដែលអ្នកឆ្លើយ ប្រើចំណេះដឹងផ្សេងៗអំពីអាហារូបត្ថម្ភដែលពួកគាត់បានទទួល (សូមអានសម្រង់ក្នុងប្រអប់នៅខាងស្តាំ)។

“អ្នកថែទាំកុមារបានដាំបន្លែដែលមានជីវជាតិច្រើនប្រភេទ (នៅក្រោយផ្ទះពួកគាត់មានច្បារបន្លែ ដែលមានបន្លែបៃតង) និងចម្អិនត្រីល្អិតៗជាមួយបន្លែដែលគាត់ជាសម្រាប់កូនពួកគាត់។

- បុរស អ្នកអនុវត្តពីអង្គការមិនមែនរដ្ឋាភិបាលក្នុងមូលដ្ឋាន ខេត្តពោធិ៍សាត់

អ្នកឆ្លើយបានពន្យល់ថា ដោយសារតែការកើនឡើងនៃវត្តមានត្រី ផ្លែឈើ និងបន្លែ ពួកគាត់ចំណាយប្រាក់តិចជាងមុនក្នុងការទិញអាហារពីផ្សារ។ អ្នកឆ្លើយបានពិពណ៌នាអំពីការប្រើប្រាស់ប្រាក់សន្សំពីការចំណាយតិចជាងមុនលើសុខភាព និងអាហារ ក៏ដូចជា អំពីការវិនិយោគលើផ្ទះសំបែង និងការសិក្សារបស់កូនៗផងដែរ។ ឧទាហរណ៍ បុរសជាអ្នកឆ្លើយម្នាក់នៅខេត្តកំពង់ធំបានពន្យល់ថា គាត់បានប្រើប្រាក់ចំណូលបន្ថែមពីការលក់ត្រី សម្រាប់ទិញឯកសណ្ឋានសិស្សឱ្យកូន គ្រឿងផ្សំសម្រាប់ធ្វើម្ហូប និងគ្រាប់ពូជបន្លែ។ អ្នកឆ្លើយខ្លះក៏បានពន្យល់ថា ដោយសារតែពួកគាត់អាចបរិភោគត្រី បន្លែ និងផ្លែឈើបានច្រើនជាងមុន ពួកគាត់អាចកាត់បន្ថយការចំណាយលើការថែទាំសុខភាព និងថ្លៃព្យាបាលដោយសារគ្រួសាររបស់ពួកគាត់មិនមានជំងឺញឹកញាប់ដូចមុនពេលមានអន្តរាគមន៍នៃគម្រោងនេះឡើយ។

ទោះជាយ៉ាងណាក៏ដោយ វត្តមាននិងលទ្ធភាពទទួលបានត្រីតាមរដូវ នៅតែបន្តជាបញ្ហាហូតសម្រាប់គ្រួសារអ្នកជនបទជាពិសេសសម្រាប់តំបន់ ឬក្រុមមួយចំនួន។ អ្នកឆ្លើយជាច្រើនក៏បានលើកឡើងផងដែរអំពីការលំបាកក្នុងរក្សាដំណើរការ

ច្បារដំណាំនៅរដូវប្រាំង។ អ្នកឆ្លើយម្នាក់បានពន្យល់ថា ក្នុងរដូវប្រាំង សម្បូរសត្វល្អិត និងសត្វចង្រៃនានា ដែលធ្វើឱ្យលំបាក គ្រប់គ្រង និងធ្វើឱ្យបន្លែងាប់។ លើសពីនេះ ការពិភាក្សាក្នុង FGDs នៃអ្នកថែទាំកុមារនៅទូទាំងខេត្តទាំងបួនបានបង្ហាញថា ក្នុងរដូវប្រាំង ពួកគាត់លំបាករកត្រី និងប្រមូលផលបន្លែប្រៃ ដូច្នេះគ្រួសារទាំងនេះត្រូវងាកទៅទិញត្រី និងបន្លែពីផ្សារ។ ទោះជាយ៉ាងណាក៏ដោយ ប្រាក់ចំណូលដែលមានកម្រិតក្នុងអំឡុងពេលនេះ បានរារាំងអ្នកទាំងនេះពីការទិញត្រី សាច់ និងបន្លែ សម្រាប់គ្រួសាររបស់ខ្លួន ដោយសារគ្រឿងផ្សំទាំងនេះនៅទីផ្សារមានថ្លៃខ្ពស់។ ស្ថានភាពទាំងនេះកាន់តែធ្ងន់ធ្ងរ ដោយសារ ការរាតត្បាតនៃកូវីដ-១៩ ដោយគ្រួសារខ្លះត្រូវខ្ចីលុយ ឬសុំអាហារពីអ្នកជិតខាង ហើយខ្លះមិនហ៊ានធ្វើដូច្នោះឡើយដោយសារ ពួកគាត់មិនទុកចិត្តថា អាចមានលទ្ធភាពសងវិញបាន។

ខណៈដែលអ្នកឆ្លើយមួយចំនួនដែលរស់នៅជិត CFR អាចទទួលបានទឹកពី CFR សម្រាប់ប្រើប្រាស់ជាប្រភពទឹកស្អាត ប៉ុន្តែ អ្នកផ្សេងទៀតមិនអាចធ្វើបែបនេះបានទេ ដោយសារពួកគាត់រស់នៅឆ្ងាយ។ ទោះជាយ៉ាងណាក៏ដោយ អ្នកឆ្លើយទាំងអស់ អាចទទួលបានទឹកសម្រាប់ផលិតកម្មនានា ដូចជា ការចម្អិនអាហារ ងូត ការលាងបាន និងការចិញ្ចឹមគោក្របី។ អ្នកឆ្លើយ មួយចំនួនក៏បានប្រើប្រាស់ទឹកពី CFR សម្រាប់ច្បារដំណាំតាមផ្ទះរបស់ខ្លួនផងដែរ ដោយអ្នកថែទាំកុមារម្នាក់បានពន្យល់ថា គ្រួសារនាងមានបន្លែ និងផ្លែឈើកាន់តែច្រើនឡើងសម្រាប់បរិភោគ និងសម្រាប់លក់៖

សហគមន៍ស្រះជម្រកត្រីរួមចំណែកយ៉ាងច្រើនចំពោះជីវភាពគ្រួសារខ្ញុំ ... យើងមានបន្លែគ្រប់គ្រាន់សម្រាប់បរិភោគ តាមរយៈការប្រើប្រាស់ទឹកពីសហគមន៍ស្រះជម្រកត្រីសម្រាប់ស្រោចដំណាំ។ យើងយកប្រាក់ពីការលក់ត្រី និង បន្លែ ដើម្បីទិញដីចាក់ជុំវិញបរិវេណផ្ទះ (សម្រាប់ធ្វើច្បារដំណាំ)។ - (ស្រី, អ្នកថែទាំកុមារ, ខេត្តពោធិ៍សាត់)



រូបថតទី ៤៖ ប្រពន្ធ និងប្តី ស្រោចទឹកច្បារដំណាំតាមផ្ទះរបស់ខ្លួន ដោយប្រើទឹកពី CFR របស់ពួកគាត់

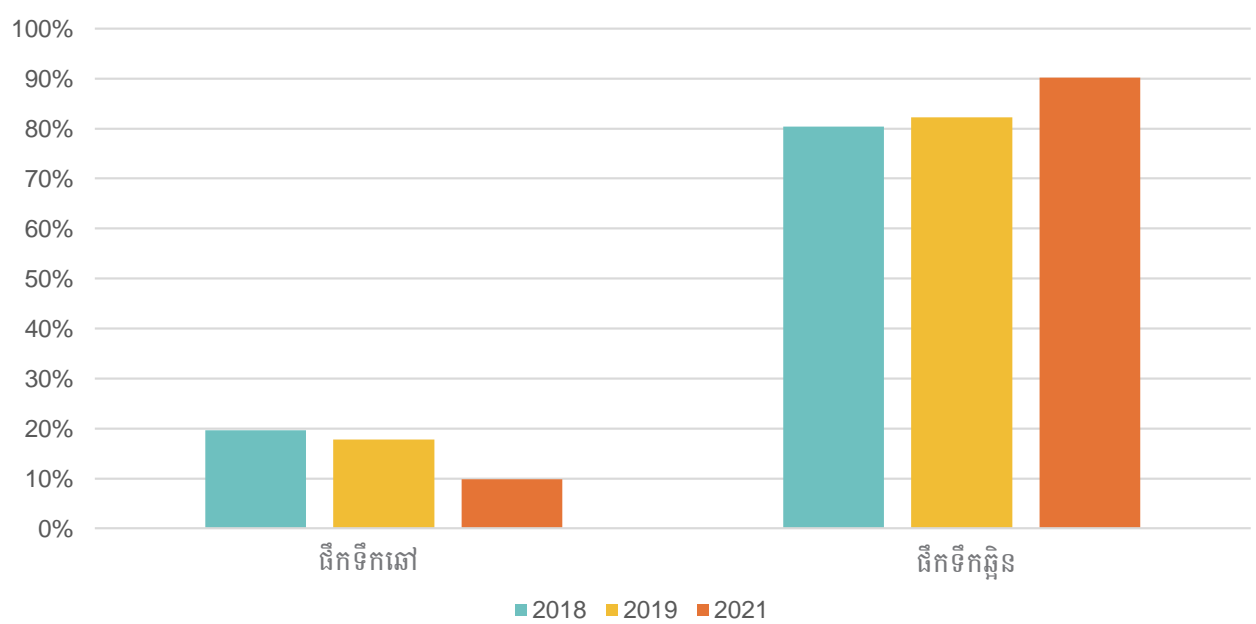
អ្នកឆ្លើយក៏បានរាយការណ៍ផងដែរអំពី ការកែលំអរខាងអាកប្បកិរិយាលើផ្នែកទឹក អនាម័យ និងការរស់នៅស្អាតដោយ ភ្ជាប់ការអនុវត្ត WASH ជាវិជ្ជមាន ដើម្បីទប់ស្កាត់ការឆ្លងរោគ និងការលើកកម្ពស់សុខភាព។ នៅចុងគ្រា អ្នកឆ្លើយមាន កំណើនចំណេះដឹង និងការយល់ដឹងអំពីការរៀបចំអាហារឱ្យមានសុវត្ថិភាព។ អ្នកឆ្លើយជាង ៩០% នៅទូទាំងអំឡុងពេល នៃគម្រោងបានដឹងពីភាពចាំបាច់គ្របអាហារ ហើយអត្រាអ្នកឆ្លើយកាន់តែច្រើនឡើងបានដឹងថា មិនត្រូវឱ្យសត្វនៅជិតអាហារ ឡើយ (១% ទៅ ៤%) និងរក្សាទុកអាហារឆ្អិននៅកន្លែងត្រជាក់ (៣% ទៅ ៧%)។ លើសពីនេះ អត្រាអ្នកឆ្លើយកាន់តែ ច្រើនឡើងបានពោលអំពីការរក្សាទុកអាហារនៅ ដាច់ដោយឡែកពីអាហារឆ្អិន ជាទម្លាប់ល្អក្នុងការរក្សាទុកអាហារ (០,៤% ទៅ ៤%)។ ក្នុងចំណោមអ្នកដែលបានពោលថា ការរក្សាទុកអាហារនៅ ឱ្យនៅដាច់ពីអាហារឆ្អិនជារឿងសំខាន់ អត្រាដ៏ខ្ពស់

និងកាន់តែខ្ពស់ឡើងនៃអ្នកឆ្លើយ ដែលបានទទួលស្គាល់ថា នេះដោយសារអាហារនៅមានមេរោគដែលអាចឆ្លងរវាងអាហារនានា (៧៩% ទៅ ៨៣%) ។

នៅទូទាំងអំឡុងពេលនៃគម្រោង អ្នកឆ្លើយជាង ៧០% បានដឹងពីការចាំបាច់ត្រូវដាំទឹក និង/ឬ បោះមុនពេលផឹក។ អ្នកឆ្លើយក៏បានភ្ជាប់ការផឹកទឹកមិនស្អាត ទៅនឹងផលប៉ះពាល់អវិជ្ជមានចំពោះសុខភាពផងដែរ។ ជាពិសេស នៅទូទាំងអំឡុងពេលនៃគម្រោង អ្នកឆ្លើយភាគច្រើនបានទទួលស្គាល់ថា ការផឹកទឹកដោយមិនរម្ងាប់មេរោគនាំឱ្យរាគ (> ៨៥%) និងឈឺពោះ (> ៧១%) អត្រាអ្នកឆ្លើយកាន់តែច្រើន (២% ទៅ ៩%) ដែលបានពោលថា ការផឹកទឹកមិនស្អាតអាចនាំឱ្យមានព្រូន។ របកគំឃើញស្របគ្នានេះ ក៏បានសង្កេតឃើញនៅក្នុងការសម្ភាសបែបគុណភាពផងដែរ ដោយស្រ្តីអ្នកថែទាំកុមារម្នាក់បានពន្យល់អំពីអ្វីដែលគាត់បានរៀនអំពីការផឹកទឹកស្អាត និងឥទ្ធិពលមកលើសុខភាព៖

ខ្ញុំបានរៀនពីគម្រោងអំពីទឹកស្អាត ដូចជា ផឹកទឹកឆ្អិន ទឹកបរិសុទ្ធ (ទឹកដប) ឬទឹកចម្រោះ។ ហើយតាំងពីយើងធ្វើបែបនេះមក យើងមានសុខភាពល្អ ជាពិសេសយើងមិនរាគទេ។ - (ស្រ្តី អ្នកថែទាំកុមារ ខេត្តបាត់ដំបង)

កំណើនចំណេះដឹងអំពីសារៈសំខាន់នៃទឹកស្អាត ក៏ឆ្លុះបញ្ចាំងក្នុងការអនុវត្តផងដែរ ដោយកើនឡើងពី ៨០% នៅដើមគ្រាទៅ ៩០% នៅចុងគ្រាខណៈដែលការផឹកទឹកនៅបានចម្ងុះពី ១៩% មកត្រឹម ១០% (រូបទី ៣)។ នៅទូទាំងអំឡុងពេលនៃគម្រោង ក្នុងចំណោមអ្នកឆ្លើយដែលបានដាំទឹក អ្នកទាំងនោះភាគច្រើន បានរាយការណ៍អំពីការផឹកទឹកឆ្អិន (~៦៦%)។ ទោះជាយ៉ាងណាក៏ដោយបើប្រៀបធៀបនឹងការដាំទឹក អ្នកឆ្លើយក្នុងអត្រាខ្ពស់បានពោលថា ការបោះទឹកមានភាពងាយស្រួលជាង ដែលតួលេខនេះស្របគ្នាជាមួយទិន្នន័យពី FGD។ គ្រួសារនានាបានពន្យល់ថា ពួកគាត់ចូលចិត្តបោះទឹកពីព្រោះការដាំទឹកត្រូវចំណាយពេលវេលាច្រើន ហើយគ្រួសារត្រូវការឥន្ធនៈដើម្បីដាំទឹក។



រូបទី ៣៖ អត្រាគ្រួសារដែលដាំទឹកមុនបរិភោគ

លើសពីនេះ អ្នកឆ្លើយបានឆ្លុះបញ្ចាំងពីកំណើនចំណេះដឹង និងការយល់ដឹងអំពីពេលវេលាសំខាន់ៗដែលត្រូវលាងដៃ។ បើប្រៀបធៀបទៅនឹងអំឡុងពេលដើមគ្រា អ្នកឆ្លើយនៅចុងគ្រាមានអត្រាខ្ពស់ជាង ដោយបានពោលអំពីការលាងដៃបន្ទាប់ពីបរិភោគ (៣០% ទៅ ៣៥%) បន្ទាប់ពីប៉ះពាល់សត្វ (៦% ទៅ ១១%) បន្ទាប់ពីចាត់ចែងសំរាម (១៤% ទៅ ១៧%) បន្ទាប់ពីរៀបចំអាហារនៅ (១៥% ដល់ ១៧%), មុនពេលបញ្ជាក់ចំណីកូន (២៧% ទៅ ៣១%), មុនពេលញ៉ាំអាហារ (៨២% ទៅ ៨៤%), មុនពេលរៀបចំអាហារ (៤០% ទៅ ៤៩%), បន្ទាប់ពីជូតទឹក និងប្តូរខោទឹកនោមកុមារ (៤% ទៅ ១៨%) និងក្រោយវិលមកពីបង្គន់ (៣៩% ទៅ ៥២%) ជាពេលសំខាន់ដែលត្រូវលាងដៃ។

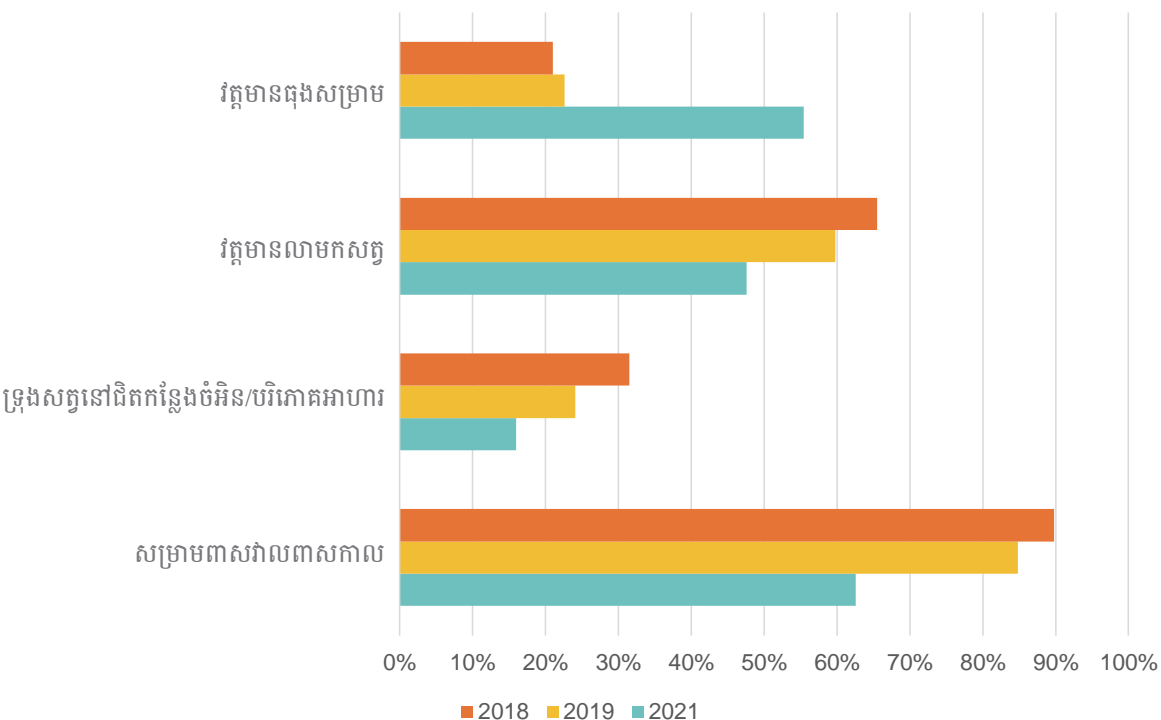
នៅចុងបញ្ចប់នៃគម្រោង មិនត្រឹមតែមានការកើនឡើងនៃអត្រាអ្នកឆ្លើយ ដែលដឹងពីពេលវេលាសំខាន់ៗដើម្បីលាងដៃប៉ុណ្ណោះទេ ប៉ុន្តែក៏មានកំណើនអត្រាអ្នកឆ្លើយដែលលាងដៃជាមួយសាប៊ូពី ៣ ដងក្នុងមួយថ្ងៃ ទៅ ៤ ដងក្នុងមួយថ្ងៃផងដែរ។ អ្នកឆ្លើយក៏បានភ្ជាប់ការលាងដៃទៅនឹងសុខភាពល្អជាងមុន សម្រាប់គ្រួសាររបស់ខ្លួន ដូចដែលបានពន្យល់ដោយអ្នកថែទាំកុមារម្នាក់ (សូមអានសម្រង់ក្នុងប្រអប់នៅខាងស្តាំ)។

“ការលាងដៃ ផ្តល់អត្ថប្រយោជន៍ជាច្រើនដល់គ្រួសារខ្ញុំ ព្រោះវាអាចជួយទប់ស្កាត់ជំងឺ និងធ្វើឱ្យគ្រួសារខ្ញុំរស់នៅប្រកបដោយសុខភាពល្អ។ លើសពីនេះ វាក្លាយជាទម្លាប់ល្អសម្រាប់គ្រួសារខ្ញុំ។”
- ស្ត្រី អ្នកថែទាំកុមារ ខេត្តពោធិ៍សាត់

លើសពីនេះ អត្រាខ្ពស់ និងកើនឡើងនៃអ្នកឆ្លើយ បានទទួលស្គាល់ពីសារៈសំខាន់នៃបរិស្ថានស្អាតជុំវិញផ្ទះ (ពី ៨៨% នៅដើមគ្រា ដល់ ៩៣% នៅចុងគ្រា) ជាពិសេសចំពោះសុខភាពគ្រួសារ (ពី ៥០% ទៅ៥៧%)។ ការរកឃើញទាំងនេះបានឆ្លុះបញ្ចាំងនៅក្នុងការសម្ភាសបែបគុណភាពដែលអ្នកឆ្លើយស្ទើរទាំងអស់បានពិពណ៌នាអំពីសារៈសំខាន់នៃបរិស្ថានស្អាតជុំវិញផ្ទះនៅពេលសួរថា តើពួកគាត់បានរៀនសូត្រអ្វីខ្លះពីការបណ្តុះបណ្តាលអំពីអនាម័យ។ ខាងក្រោមជាឧទាហរណ៍ ដែលស្ត្រីអ្នកថែទាំកុមារម្នាក់ ភ្ជាប់លក្ខខណ្ឌផ្ទះស្អាតរបស់នាងជាមួយសុខភាពល្អនៃគ្រួសារ៖

ខ្ញុំបានរៀនពីការរៀបចំបរិវេណផ្ទះខ្ញុំ និងសម្ភារៈផ្សេងៗជុំវិញបរិវេណផ្ទះខ្ញុំ និងរបៀបរក្សា និងគ្រប់គ្រងសំរាមជុំវិញផ្ទះ។ ការរស់នៅជាមួយបរិស្ថានស្អាត ជួយគ្រួសារខ្ញុំឱ្យរស់នៅប្រកបដោយសុខភាពល្អ និងទប់ស្កាត់ជំងឺផ្សេងៗដែលចម្លងពីមូសខ្លា។ - (ស្ត្រី អ្នកថែទាំកុមារ ខេត្តកំពង់ធំ)

ក្រុមអ្នកស្ទង់មតិគម្រោងក៏បានសង្កេតឃើញមានការកែលម្អបរិស្ថានជុំវិញផ្ទះផងដែរ។ ពេលគឺក្រុមអ្នកស្ទង់មតិបានសង្កេតឃើញវត្តមានតិចជាងមុននៃលាមកសត្វ ទ្រុឌសត្វនៅជិតកន្លែងចម្អិនអាហារ និងកន្លែងបរិភោគ និងសំរាមនៅជុំវិញផ្ទះ ទន្ទឹមនឹងការកើនឡើងនៃចំនួនផ្ទះសម្រាម (រូបទី ៤)។



រូបទី ៤៖ ភាពស្អាតនៃបរិស្ថានដែលបានសង្កេតឃើញជុំវិញផ្ទះអ្នកឆ្លើយ

អ្នកឆ្លើយមួយចំនួនក៏បានកត់សម្គាល់ពីរបៀបដែលគ្រួសារកាន់តែច្រើនឡើង បានកែលំអបរិស្ថានជុំវិញផ្ទះរបស់ខ្លួនផងដែរ ហើយបរិស្ថានសហគមន៍ក៏ចាប់ផ្តើមប្រសើរឡើងដែរ។ ឧទាហរណ៍ សមាជិកសហគមន៍មិនត្រឹមតែចាប់ផ្តើមដាក់ផុងសំរាមនៅតាមផ្ទះរបស់ខ្លួនប៉ុណ្ណោះទេ ប៉ុន្តែថែមទាំងនៅក្នុងសហគមន៍ទៀតផង។ ដូចដែលប្តីរបស់ស្ត្រីអ្នកថែទាំកុមារម្នាក់បានពិពណ៌នាថា គាត់សង្កេតឃើញថា សហគមន៍របស់គាត់អាចកែប្រែទម្លាប់ចោលសំរាមរបស់ខ្លួន បន្ទាប់ពីមានការបណ្តុះបណ្តាលតាមគ្រួសារ។

ខ្ញុំឃើញថាសហគមន៍ខ្ញុំ យល់ពីផលប៉ះពាល់អវិជ្ជមាននៃការចោលសំរាមមិនត្រឹមត្រូវ និងឃើញការថយចុះនៃការបន្ថែមបង់តាមទីវាល ហើយភូមិទាំងមូលកាន់តែស្អាត។ - (បុរស ប្តី ខេត្តសៀមរាប)

៤.២ យេនឌ័រ

សកម្មភាពយេនឌ័រត្រូវបានធ្វើឡើងនៅកម្រិតគ្រួសារ និងសហគមន៍។ ការបង្កើតចក្ខុវិស័យតាមគ្រួសារ គឺជាសកម្មភាពនៅកម្រិតគ្រួសារ ចំណែកពិពណ៌នាភូមិ និងការបញ្ចូលស្ត្រីក្នុងសមាសភាពអ្នកដឹកនាំ និងសកម្មភាពរបស់គណៈកម្មការ CFR គឺជាសកម្មភាពនៅកម្រិតសហគមន៍។ ក្នុងអំឡុងពេលនៃការបង្កើតចក្ខុវិស័យតាមគ្រួសារ បុគ្គលិកតាមមូលដ្ឋានបានសម្របសម្រួលការពិភាក្សាលើការកែលម្អអនាម័យតាមគ្រួសារ ជាពិសេសក្នុងការរៀបចំម្ហូបអាហារ និងអនាម័យ ព្រមទាំងលើកទឹកចិត្តឱ្យមានការចែករំលែកដោយសមស្របជុំវិញតួនាទីរវាងបុរស និងស្ត្រីក្នុងគ្រួសារ។ បន្ទាប់ពីការបង្កើតចក្ខុវិស័យតាមគ្រួសារ ពិពណ៌នាភូមិត្រូវបានរៀបចំឡើងដែលក្នុងនោះគ្រួសារគំរូមានឱកាសចែករំលែកបទពិសោធន៍របស់ខ្លួន និងបង្ហាញពីអត្ថប្រយោជន៍នៃការចែករំលែកកិច្ចការក្នុងគ្រួសារ។

ការបញ្ចូលស្ត្រីក្នុងសមាសភាពអ្នកដឹកនាំ និងសកម្មភាពរបស់គណៈកម្មការ CFR មានគោលដៅបង្កើនតំណាងនៃសម្លេងគំនិត និងគោលបំណងរបស់ស្ត្រីនៅក្នុងការអភិវឌ្ឍសហគមន៍ ដើម្បីធានាថា ផែនការអភិវឌ្ឍន៍សហគមន៍មានភាពចម្រុះ និងផ្តល់អត្ថប្រយោជន៍ដល់មនុស្សទាំងអស់ពង្រឹងសមត្ថភាព និងទំនុកចិត្តលើការងារខ្លួនឯងរបស់ស្ត្រីដើម្បីដឹកនាំ និងទទួលយកតួនាទីជាអ្នកដឹកនាំ និងកែលម្អការគ្រប់គ្រង CFRs ដើម្បីបង្កើនផលិតភាព និងវត្តមានត្រី។ ដៃគូ និងអ្នកអនុវត្តពីអង្គការមិនមែនរដ្ឋាភិបាលក្នុងស្រុក បានទទួលការបណ្តុះបណ្តាលអំពីសារៈសំខាន់នៃការចូលរួមរបស់ស្ត្រី និងការចូលរួមក្នុងការគ្រប់គ្រង CFR និងបានទទួលការបង្វឹកអំពីរបៀបលើកទឹកចិត្ត និងសម្របសម្រួលការចូលរួមរបស់ស្ត្រីនៅក្នុងសកម្មភាព CFR។ ដំណើរការជ្រើសរើសគណៈកម្មការ CFR ការបណ្តុះបណ្តាលគណៈកម្មការ CFR ការធ្វើផែនការគ្រប់គ្រង CFR នៅកម្រិតសហគមន៍ ការរៀបចំដំណើរការ ការអនុវត្ត និងដំណើរការតាមដាន និងការវាយតម្លៃ សុទ្ធតែមានស្ត្រីចូលរួម។

៤.២.១ ការបង្កើតចក្ខុវិស័យតាមគ្រួសារ និងពិពណ៌នាភូមិ

បន្ទាប់ពីការបង្កើតចក្ខុវិស័យតាមគ្រួសារ អ្នកឆ្លើយ និងអ្នកអនុវត្តមកពីអង្គការមិនមែនរដ្ឋាភិបាលក្នុងស្រុក បានរាយការណ៍ពីការចែករំលែកការទទួលខុសត្រូវក្នុងគ្រួសារកាន់តែច្រើនឡើង ដោយស្វាមីបានទទួលយកការទទួលខុសត្រូវក្នុងគ្រួសារបន្ថែមទៀត ធៀបនឹងមុនពេលអន្តរាគមន៍គម្រោង (ឧបសម្ព័ន្ធ ២)។ សម្រាប់គ្រួសារគំរូ ភាពស្មើគ្នាខាងយេនឌ័រនៅក្នុងគ្រួសារត្រូវបានធ្វើឱ្យប្រសើរជាងមុន (សមាមាត្រស្ត្រី/បុរស ទទួលខុសត្រូវក្នុងគ្រួសារ=១,៤) ធៀបនឹង (សមាមាត្រស្ត្រី/បុរស ទទួលខុសត្រូវក្នុងគ្រួសារ=០,៧) បន្ទាប់ពីវគ្គបង្កើតចក្ខុវិស័យតាមគ្រួសារ។ ជាមធ្យម ស្វាមីនៃគ្រួសារគំរូបានទទួលយកការទទួលខុសត្រូវក្នុងគ្រួសារចំនួន ៣ បន្ថែមទៀត បន្ទាប់ពីវគ្គបង្កើតចក្ខុវិស័យតាមគ្រួសារ ហើយបានទទួលស្គាល់នូវសារៈសំខាន់និងអត្ថប្រយោជន៍នៃការរួមចំណែកដល់ការងារក្នុងគ្រួសារ។ សម្រាប់អ្នកមិនមែនជាគ្រួសារគំរូ អ្នកឆ្លើយនៅក្នុងការសម្ភាសស្ទើរតែទាំងអស់បានពិពណ៌នាអំពីការចែករំលែកការទទួលខុសត្រូវក្នុងគ្រួសារ ទាំងការបែងចែកបន្ទុកការងារឱ្យស្មើគ្នា ឬធ្វើការរួមគ្នាលើកិច្ចការនីមួយៗ។ អ្នកឆ្លើយភាគច្រើនក៏បានរាយការណ៍ថា ពួកគាត់បានពិភាក្សាជាទៀងទាត់អំពីការរំពឹងទុកលើការទទួលខុសត្រូវក្នុងគ្រួសាររវាងប្តីប្រពន្ធផងដែរ។ ការរកឃើញទាំងនេះត្រូវបានលើកជាឧទាហរណ៍ពីបទពិសោធន៍របស់ភរិយា និងស្វាមីមកពីខេត្តកំពង់ធំ បន្ទាប់ពីវគ្គបង្កើតចក្ខុវិស័យតាមគ្រួសារ (សូមអានប្រអប់សម្រង់)។

“មុនពេលចូលរួមក្នុង វគ្គបង្កើតចក្ខុវិស័យ ប្តីខ្ញុំបាន ផ្តោតលើការកប្រាក់ចំណូលសម្រាប់គ្រួសារជាជាង ជួយកិច្ចការក្នុងគ្រួសារ ប៉ុន្តែបន្ទាប់ពីបានចូលរួម ក្នុងវគ្គបង្កើតចក្ខុវិស័យ (ចូលរួមក្នុងការគូរផែនទី ចក្ខុវិស័យ) គាត់បានចាប់ផ្តើមយល់ និងជួយធ្វើកិច្ច ការក្នុងផ្ទះ ស្រ្តីតែ ឥឡូវនេះ។ នៅពេលយើង ជួយគ្នាទៅវិញទៅមកក្នុងការចែករំលែកការទទួលខុសត្រូវ ក្នុងគ្រួសារ វាជួយលើកកម្ពស់ជីវភាព និងសុភមង្គល គ្រួសារខ្ញុំ។ ព្រោះថា យើងមានពេលសម្រាកបន្ទាប់ ពីធ្វើការផ្ទះរួច។”

- ប្រពន្ធ ខេត្តកំពង់ធំ

“កាលពីមុន ខ្ញុំផ្តោតលើការកប្រាក់ចំណូលសម្រាប់ គ្រួសារ ហើយប្រពន្ធខ្ញុំធ្វើការផ្ទះភាគច្រើន។ ឥឡូវខ្ញុំ ជួយមើលថែកូន សម្អាតផ្ទះ ចិញ្ចឹមសត្វ និងធ្វើកិច្ច ការផ្សេងៗក្នុងគ្រួសារ។ ជាទូទៅយើងប្រចុប្បន្នរំពឹង តែជួយគ្នាទៅវិញទៅមកក្នុងគ្រួសារ។ ខ្ញុំតែងតែជួយ ប្រពន្ធខ្ញុំ ធ្វើម្ហូប សំអាតផ្ទះ ថែទាំកូន ចិញ្ចឹមសត្វ និង រៀបចំច្បារបន្លែតាមផ្ទះ។ យើងតែងតែពិភាក្សាអំពី ការទទួលខុសត្រូវគ្រួសារទាំងនេះជាប្រចាំ។ យើងមិន បែងចែកការទទួលខុសត្រូវក្នុងគ្រួសារទាំងនេះទេប៉ុន្តែ យើងតែងតែជួយគ្នាទៅវិញទៅមកក្នុងកិច្ចការផ្ទះទាំង អស់នៅពេលនរណាម្នាក់ទំនេរ។”

- ប្តី ខេត្តកំពង់ធំ

អ្នកឆ្លើយពីរបីនាក់បានពន្យល់ថា ពិព័រណ៍ភូមិបានលើកទឹកចិត្តសមាជិកផ្សេងទៀតក្នុងសហគមន៍ធ្វើការបែងចែកការ ទទួលខុសត្រូវក្នុងគ្រួសារស្មើៗគ្នា។ ឧទាហរណ៍ សាច់ញាតិរបស់អ្នកឆ្លើយម្នាក់បានចាប់ផ្តើមបែងចែកការទទួលខុសត្រូវក្នុង គ្រួសារ បន្ទាប់ពីបានចូលរួមក្នុងពិព័រណ៍ភូមិរបស់ខ្លួន៖

សាច់ញាតិរបស់ខ្ញុំក្នុងសហគមន៍... ពីមុនប្តីមិនដែលជួយការងារប្រពន្ធ ដូចជាធ្វើម្ហូប បោកគក់ទេ ប៉ុន្តែបន្ទាប់ពីគាត់ ចូលរួមក្នុងពិព័រណ៍ភូមិ ប្តីផ្លាស់ប្តូរច្រើន ដូចជា ជួយធ្វើម្ហូប និងបោកគក់។ - (ប្រពន្ធ ខេត្តសៀមរាប)

ជាលទ្ធផលនៃស្វាមីទទួលយកការទទួលខុសត្រូវក្នុងគ្រួសារបន្ថែម អ្នកឆ្លើយជាស្រ្តីមកពីគ្រួសារគំរូបានរាយការណ៍ថា គាត់ មានពេលវេលាច្រើនសម្រាប់សកម្មភាពកប្រាក់ចំណូល (៦០%) ការចែច្បារដំណាំសម្រាប់បរិភោគក្នុងគ្រួសារ (៥០%) ចូលរួមក្នុងការសាងសង់សក្តានុពលនិង/ឬបង្កើតជំនាញសម្រាប់សហគមន៍ (៤០%) និងការរៀបចំអាហារឆ្ងាញ់ៗសម្រាប់គ្រួសារ (៣៥%)។ សម្រាប់អ្នកមិនស្ថិតក្នុងគ្រួសារគំរូ អ្នកឆ្លើយមួយចំនួនក៏បានពន្យល់ថា ការចែករំលែកការទទួលខុសត្រូវក្នុង គ្រួសារផ្តល់ប្រយោជន៍ផ្សេងទៀតដល់គ្រួសាររបស់ខ្លួន ដូចជាកាត់បន្ថយហានិភ័យនៃអំពើហិង្សាក្នុងគ្រួសារ ដូចដែលបាន ពិពណ៌នាដោយស្វាមីមួយរូប៖

អត្ថប្រយោជន៍នៃការចែករំលែកការកិច្ច និងការទទួលខុសត្រូវ(រវាងប្តីប្រពន្ធ)គឺកាត់បន្ថយកំហុស ការមើលបំណាំ គ្នាកាត់បន្ថយការថ្នាំងថ្នាក់រវាងប្តីប្រពន្ធ និងនាំមកនូវសុភមង្គលដល់គ្រួសារ។ នៅទីនេះ គ្មានអំពើហិង្សាក្នុង គ្រួសារ និងគ្មានការអាម៉ាស់ចំពោះអ្នកជិតខាងឡើយ។ យើងបានការគោរពពីអ្នកជិតខាង ព្រោះគេឃើញថាយើង ជាពលរដ្ឋល្អ ដែលមានកិត្តិយសក្នុងសង្គម/សហគមន៍។ - (ប្តី ខេត្តពោធិ៍សាត់)

បុគ្គលិកអង្គការមិនមែនរដ្ឋាភិបាលក្នុងស្រុក និងអ្នកឆ្លើយក្នុងគម្រោង ក៏បានកត់សម្គាល់ផងដែរថា ការចែករំលែកការ ទទួលខុសត្រូវក្នុងគ្រួសារ អាចឱ្យពួកគេសម្រេចគោលដៅដែលពួកគេបានកំណត់ក្នុងពេលបង្កើតចក្ខុវិស័យតាមគ្រួសារដោយ របៀបណា។ ឧទាហរណ៍ ដោយសារពួកគាត់ធ្វើការជាមួយគ្នា ប្តីប្រពន្ធអាចបង្កើតកន្លែងលាងដៃ ធុងសំរាម និងរបងជុំ វិញផ្ទះរបស់ពួកគេ ក៏ដូចជារក្សាបរិស្ថានជុំវិញផ្ទះឱ្យស្អាត និងថែរក្សាច្បារបន្លែតាមផ្ទះផងដែរ។

បញ្ហាប្រឈមមួយចំនួន នៅក្នុងការបង្កើតចក្ខុវិស័យតាមគ្រួសារក៏ត្រូវបានលើកឡើងផងដែរ។ ទីមួយ ស្វាមីភរិយាមួយ គូបានពន្យល់ថា ពួកគាត់លំបាកយល់ពីសកម្មភាពបង្កើតចក្ខុវិស័យតាមគ្រួសារ ទាំងគោលបំណង និងសារគន្លឹះ។ ទីពីរ ការធ្វើចំណាកស្រុកត្រូវបានចាត់ទុកថា ច្រើនតែជាបញ្ហាប្រឈម។ ជារឿយៗ បុរស និងពេលខ្លះស្ត្រីនៃគ្រួសារអ្នកឆ្លើយបាន ធ្វើចំណាកស្រុកទៅទីក្រុង ឬប្រទេសជាប់ព្រំដែនដើម្បីរកការងារធ្វើ។ នៅពេលបង្កើតចក្ខុវិស័យតាមគ្រួសារ មានតែសមាជិក ម្នាក់នៃគ្រួសារប៉ុណ្ណោះបានចូលរួម ជាធម្មតាគឺប្រពន្ធ។ ទោះជាយ៉ាងណាក៏ដោយ ដោយសារការបង្កើតចក្ខុវិស័យតាមគ្រួសារ

ត្រូវបានរៀបចំឡើងដើម្បីសម្របសម្រួលរវាងស្វាមី និងភរិយា ការចូលរួមដោយសមាជិកតែម្នាក់ អាចរារាំងឥទ្ធិពលនៃចក្ខុវិស័យមិនឱ្យកើតមានសម្រាប់គ្រួសារនោះឡើយ។

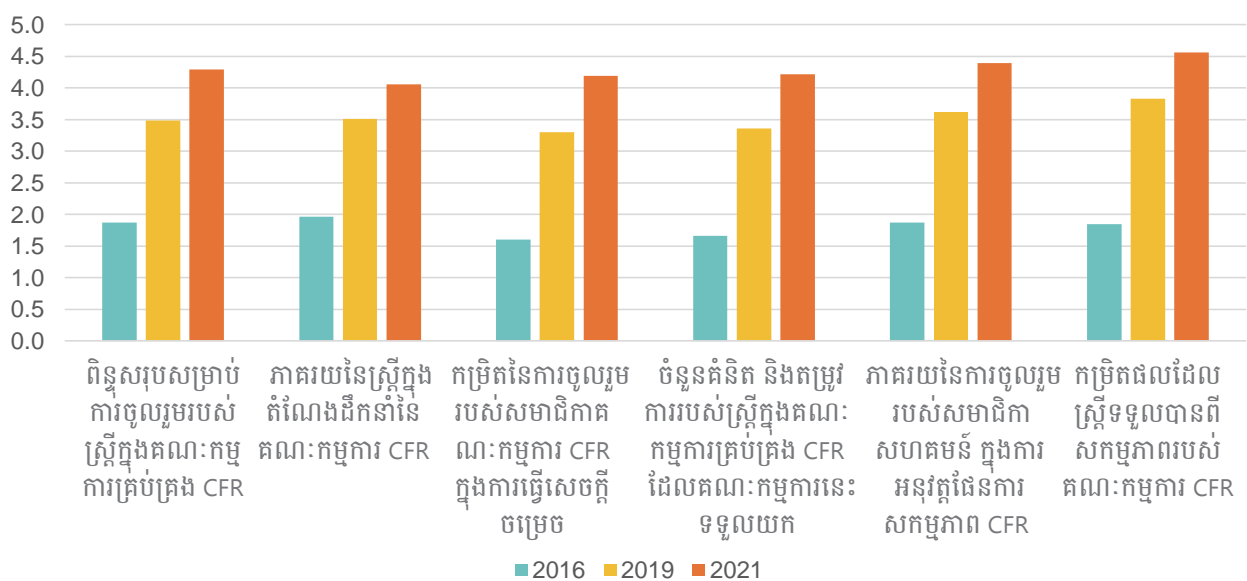


រូបថតទី ៥៖ ប្រពន្ធ និងប្តីធ្វើការជាមួយគ្នា ក្នុងច្បារដំណាំតាមផ្ទះរបស់ពួកគាត់

៤.២.២ ការធ្វើជាតំណាង និងការចូលរួមរបស់ស្ត្រីក្នុងគណៈកម្មការ CFR

ផ្នែកនេះអធិប្បាយអំពីរបៀបដែលការចូលរួមរបស់ស្ត្រីក្នុងគណៈកម្មការដឹកនាំនៃ CFR ដែលនាំឱ្យ ១) ការចូលរួម និងសមត្ថភាពរបស់ស្ត្រីលើការដឹកនាំកាន់តែកើនឡើង និង ២) ការគ្រប់គ្រង CFRs បានប្រសើរឡើង។

សរុបមក អ្នកឆ្លើយបានរាយការណ៍ដោយខ្លួនឯងអំពីការកើនឡើងនៃតំណាងជាស្ត្រី និងការចូលរួមរបស់ស្ត្រីនៅក្នុងគណៈកម្មការ CFR នៅចុងបញ្ចប់នៃគម្រោងដោយពិន្ទុសរុបនៃតំណាងជាស្ត្រី និងការចូលរួមរបស់ស្ត្រីនៅក្នុងគណៈកម្មការ CFR កើនឡើងបាន ២,៤ រវាងអំឡុងពេលដើមគ្រា និងចុងគ្រាហើយពិន្ទុចុងក្រោយនៅចុងបញ្ចប់នៃគម្រោងនេះ បានឡើងដល់ ៤,៣/៥ (រូបទី ៥)។



រូបទី ៥៖ ពិន្ទុសរុប និងពិន្ទុតាមផ្នែកសម្រាប់ការបញ្ចូលស្ត្រីក្នុងគណៈកម្មការ CFR។ សំគាល់៖ ចំនួនពិត និងភាគរយសម្រាប់ជំពូកនីមួយៗ ត្រូវបានបំប្លែងទៅជាពិន្ទុនៅលើមាត្រដ្ឋាន ០-៥។

នៅពេលពិភាក្សាផ្នែក រដ្ឋាភិបាលនៃការពង្រឹងភាពអង្គការរបស់ស្ត្រីបានកើនឡើងតាមរូបភាពមួយចំនួន។ បន្ទាប់ពីការអនុវត្តនៃគម្រោង ស្ត្រីដែលធ្វើជាតំណាងនៅក្នុងគណៈកម្មការ CFR បានកើនឡើង (ពិន្ទុកើនឡើងពី ២ ទៅ ៤)។ ការកែលម្អខ្លាំងបំផុតដែលបានគេសង្កេតឃើញគឺសម្រាប់ការចូលរួមរបស់ស្ត្រីនៅក្នុងការសម្រេចចិត្តរបស់សមាជិកគណៈកម្មការ CFR (+១៦១%) ពី ១,៦ ទៅ ៤,២។ ការសំភាសតាមបែបគុណភាពក៏បានបង្ហាញពីការយល់ឃើញរបស់សមាជិកគណៈកម្មការ CFR សមាជិកសហគមន៍ និងរបស់អ្នកអនុវត្តពីអង្គការមិនមែនរដ្ឋាភិបាលក្នុងស្រុកផងដែរ អំពីការកើនឡើងនៃសមត្ថភាពភាពជាអ្នកដឹកនាំក្នុងចំណោមសមាជិកគណៈកម្មការ CFR ដូចជាការសម្របសម្រួលកិច្ចប្រជុំ ការរក្សាកំណត់ត្រា និងការរៀនសូត្រ។ លើសពីនេះ តម្រូវការ និងគំនិតរបស់ស្ត្រីត្រូវបានទទួលយកកាន់តែច្រើនឡើង ដោយសមាជិកគណៈកម្មការ CFR (១,៧ ដល់ ៤,២)។ សមាជិកជាច្រើននៃគណៈកម្មការ CFR (ទាំងបុរស និងស្ត្រី) ក៏ដូចជាសមាជិកមិននៅក្នុងគណៈកម្មការ CFR បានពិពណ៌នាអំពីរបៀបដែលកិច្ចការនេះបានរួមចំណែកដល់ការបង្កើនប្រសិទ្ធភាពរបស់ស្ត្រីខ្លួនឯង។ នៅក្នុងសម្រង់ខាងក្រោម សមាជិកម្នាក់នៃគណៈកម្មការ CFR ពន្យល់អំពីថាតើទំនុកចិត្តរបស់គាត់លើសមត្ថភាពខ្លួនឯងនៅក្នុងការដឹកនាំ បានកើនឡើងបែបណាបន្ទាប់ពីគាត់ត្រូវបានបញ្ចូលក្នុងគណៈកម្មការ CFR៖

ទីមួយ ខ្ញុំមានការខ្មាស់អៀនជាខ្លាំង ចំពោះការចូលរួមក្នុងសកម្មភាព CFR ធ្វើការជាមួយបុរសក្នុងគណៈកម្មការ CFR។ បន្ទាប់ពីអាជ្ញាធរមូលដ្ឋានតែងតែគាំទ្រខ្ញុំ លើកទឹកចិត្តខ្ញុំឱ្យចូលរួម ហើយគណៈកម្មការ CFR ទាំងអស់បានគាំទ្រគំនិតរបស់ខ្ញុំ និងយកមកពិចារណា កត្តាទាំងនេះបានជំរុញ និងលើកទឹកចិត្តខ្ញុំឱ្យមានទំនុកចិត្ត និងរីករាយជាមួយការងាររបស់ខ្ញុំក្នុងភាពជាអ្នកដឹកនាំរបស់គណៈកម្មការ CFR។ - (ស្ត្រី សមាជិកគណៈកម្មការ CFR ខេត្តបាត់ដំបង)

សមាជិកគណៈកម្មការ CFR (ទាំងបុរសនិងស្ត្រី) ក៏ដូចជាសមាជិកសហគមន៍ទូទៅ បានទទួលស្គាល់ថា បន្ថែមពីលើការចូលរួមក្នុងការសម្រេចចិត្ត ស្ត្រីបានផ្តល់នូវគំនិតយោបល់ និងការគិតគូរកាន់តែច្រើនឡើង ទន្ទឹមនឹងផ្តល់ដំណោះស្រាយចំពោះបញ្ហាទាក់ទងនឹង CFR ឬបញ្ហាផ្សេងទៀតរបស់សហគមន៍។ ឧទាហរណ៍ ស្ត្រីម្នាក់ និងបុរសម្នាក់មកពីគណៈកម្មការ CFR តែមួយក្នុងខេត្តសៀមរាប បានពិពណ៌នាអំពីការប្រែប្រួលនៃទំនុកចិត្តលើខ្លួនឯងដែលសមាជិកគណៈកម្មការ CFR បានជួបប្រទះ (សូមអានសេចក្តីដកស្រង់ក្នុងប្រអប់)។

អ្នកអនុវត្តពីអង្គការមិនមែនរដ្ឋាភិបាលក្នុងស្រុកមួយក្នុងខេត្តសៀមរាបក៏បានសង្កេតឃើញថា សមាជិកគណៈកម្មការ CFR អាចមានសំឡេងនៅក្នុងគណៈកម្មការ CFR ហើយការចូលរួមជាមួយសហគមន៍ក៏កើនឡើងផងដែរ។ ដូចគ្នានេះដែរ អ្នកឆ្លើយបានពន្យល់ថា សហគមន៍របស់ពួកគាត់បានទទួលស្គាល់សមត្ថភាពរបស់សមាជិកគណៈកម្មការ CFR ក្នុងការដឹកនាំ។ សមាជិកគណៈកម្មការ CFR ម្នាក់បានពន្យល់ថា ដោយសារតែគាត់អាចបង្ហាញពីសមត្ថភាពក្នុងការដឹកនាំ និងការជួយសហគមន៍តាមរយៈតួនាទីដឹកនាំរបស់គាត់នៅក្នុង CFR គាត់អាចទទួលបានតួនាទីជាអ្នកដឹកនាំមួយផ្សេងទៀតនៅក្នុងសហគមន៍៖

កាលពីមុន ខ្ញុំមិនជាប់ពាក់ព័ន្ធនឹងសកម្មភាពរបស់អាជ្ញាធរមូលដ្ឋាន ឬក្រុមប្រឹក្សាយុវេទ។ នៅពេលខ្ញុំចូលរួមក្នុងគណៈកម្មការ CFR ក្នុងនាមជាសមាជិកមួយរូប ខ្ញុំអាចបង្ហាញពីសមត្ថភាព គណនេយ្យភាព និងភាពស្មោះត្រង់របស់ខ្ញុំចំពោះសហគមន៍ និងដល់អាជ្ញាធរមូលដ្ឋាន។ មានពេលមួយ ក្រុមប្រឹក្សាយុវេទត្រូវការជំនួយការក្រុមប្រឹក្សាយុវេទទើបខ្ញុំដាក់ពាក្យសម្រាប់តំណែងនេះ។ ហើយដោយសារក្រុមប្រឹក្សាយុវេទធ្លាប់ស្គាល់ខ្ញុំពីមុនមក ហើយស្គាល់ការងាររបស់ខ្ញុំក្នុងសហគមន៍ និងសមត្ថភាពរបស់ខ្ញុំផង ដូច្នេះក្រោយមក ក្រុមប្រឹក្សាយុវេទបានជ្រើសរើសខ្ញុំជាជំនួយការក្រុមប្រឹក្សាយុវេទ។ នេះជាឱកាសដ៏ល្អសម្រាប់ស្ត្រីក្នុងសហគមន៍ដើម្បីបង្ហាញពីបទពិសោធន៍ ឬសមត្ថភាពរបស់ខ្លួន។ ទោះបីជាពួកគាត់មិនទទួលបានលទ្ធផលនៅពេលនេះ ប៉ុន្តែនៅពេលអនាគត ពួកគាត់អាចកាន់តួនាទីជាអ្នកដឹកនាំថែមទៀតផង។ - (ស្ត្រី សមាជិកគណៈកម្មការ CFR ខេត្តសៀមរាប)

សមាជិកសហគមន៍មិនត្រឹមតែកត់សម្គាល់ពីសមត្ថភាពភាពដឹកនាំរបស់សមាជិកគណៈកម្មការ CFR នោះទេ ពួកគាត់ក៏ទទួលបានទិពលពីសមាជិកគណៈកម្មការ CFR ឱ្យចូលរួមក្នុងសកម្មភាពដឹកនាំដោយផ្ទាល់ផងដែរ។ សមាជិកម្នាក់នៃ

សហគមន៍ពីខេត្តសៀមរាបបានរៀបរាប់អំពីរបៀបដែលសមាជិកគណៈកម្មការ CFR បានផ្តល់គំរូវិធានសម្រាប់ស្ត្រីក្នុងការដឹកនាំ៖

អាជ្ញាធរមូលដ្ឋាន និងសហគមន៍ទទួលស្គាល់ថា ស្ត្រីជាអ្នកដឹកនាំដ៏សកម្ម និងជាមេដឹកនាំល្អ។ ការទទួលស្គាល់នេះមានឥទ្ធិពលមកលើស្ត្រីផ្សេងទៀតក្នុងភូមិ ឱ្យចូលរួមក្នុងសកម្មភាពអភិវឌ្ឍន៍សហគមន៍ ដោយសារសមាជិកគណៈកម្មការ CFR គឺជាគំរូដ៏ល្អសម្រាប់ពួកគេ៖ សមាជិកគណៈកម្មការ CFR អាចចូលរួមក្នុងការប្រជុំ ឬវគ្គបណ្តុះបណ្តាលផ្សេងទៀត ឬកិច្ចប្រជុំក្រុមប្រឹក្សាឃុំ ហើយនៅពេលពួកគេជួបប្រជុំ ស្ត្រីអាចបញ្ចេញសំឡេងរបស់ខ្លួន និងបង្ហាញថា ពួកគាត់សកម្មនៅក្នុងកិច្ចប្រជុំ។ ដូច្នេះពេលស្ត្រីផ្សេងទៀតក្នុងសហគមន៍បានឃើញបែបនេះ ពួកគាត់កែប្រែទស្សនៈរបស់ខ្លួន។ ស្ត្រីមកពីសហគមន៍គិតថា "ប្រសិនបើស្ត្រីទាំងនេះអាចធ្វើបាន ហេតុអ្វីបានជាខ្ញុំធ្វើមិនបាន?" - (ស្ត្រី សមាជិកគណៈកម្មការ នៃ CFR ខេត្តសៀមរាប)

ក្នុងនាមជាអ្នកថែទាំកុមារ ស្ត្រីក៏មានតួនាទីពិសេសមួយក្នុងការតស៊ូមតិដើម្បីសុខភាពរបស់សហគមន៍ដែរ។ ឧទាហរណ៍សមាជិកម្នាក់នៃគណៈកម្មការ CFR នៅខេត្តសៀមរាបបានពន្យល់ថា គាត់មានការព្រួយបារម្ភអំពីហានិភ័យនៃកុមារលង់ទឹកនៅក្នុង CFR ហើយបានស្នើឱ្យសង់របងជុំវិញ CFR ហើយគណៈកម្មាធិការ CFR បានស្តាប់ និងយល់ព្រម។ សមាជិកផ្សេងទៀតនៃគណៈកម្មាធិការ CFR (ទាំងបុរស និងស្ត្រី) និងសមាជិកសហគមន៍ក៏បានពណ៌នាពីរបៀបដែលស្ត្រីបានតស៊ូមតិដើម្បីអាហារូបត្ថម្ភ និងតម្រូវការ WASH នៅក្នុងកិច្ចប្រជុំគណៈកម្មការ CFR ដែលនាំឱ្យមានឥទ្ធិពលវិជ្ជមានជាបន្តមកលើសហគមន៍ ដូចដែលបានពិពណ៌នាដោយអ្នកឆ្លើយម្នាក់នៅក្នុងការសម្ភាស៖

នៅក្នុងកិច្ចប្រជុំគណៈកម្មការ CFR សមាជិកគណៈកម្មការបានលើកឡើងពីបញ្ហាអនាម័យនៅក្នុងភូមិ។ ចំណុចនេះត្រូវបានគណៈកម្មាធិការ CFR និងសហគមន៍ទទួលយក។ ក្រោយមកពួកគាត់បានយល់ព្រម និងបានចាប់ផ្តើមធ្វើសកម្មភាពនេះតាមគំនិតរបស់ស្ត្រី។ ពួកគាត់បានដាក់ធុងសំរាមក្នុងសហគមន៍ ដើម្បីឱ្យសហគមន៍កាន់តែស្អាត និងមានអនាម័យ។ - (ស្ត្រី សមាជិកគណៈកម្មការ នៃ CFR ខេត្តពោធិ៍សាត់)

អ្នកឆ្លើយក៏បានពន្យល់ថា ការបញ្ជូលស្ត្រីទៅក្នុងគណៈកម្មការ CFR នាំឱ្យការគ្រប់គ្រង CFRs ប្រសើរឡើងបែបណា។ អ្នកឆ្លើយស្ទើរទាំងអស់ និងអ្នកអនុវត្តមកពីអង្គការមិនមែនរដ្ឋាភិបាលក្នុងស្រុកបានពន្យល់ថា បើប្រៀបធៀបនឹងបុរស ស្ត្រីមានលទ្ធភាពក្នុងការកសាងមូលធនសង្គមបានប្រសើរជាងមុន និងប្រើប្រាស់មូលធនសង្គមដែលមានស្រាប់ ទាំងជាមួយអាជ្ញាធរមូលដ្ឋាន និងសមាជិកសហគមន៍។ ឧទាហរណ៍ បុរសម្នាក់ជាសមាជិកគណៈកម្មការ CFR មកពីខេត្តកំពង់ធំបានពន្យល់ថា ស្ត្រីមានប្រសិទ្ធភាពជាងបុរសក្នុងការបង្កើត និងរក្សាទំនាក់ទំនងជាមួយក្រុមប្រឹក្សាឃុំ មេភូមិ និងអ្នកពាក់ព័ន្ធដទៃទៀត ដើម្បីប្រាស្រ័យទាក់ទងអំពីតម្រូវការ និងបញ្ហាប្រឈមរបស់ CFR ព្រមទាំងស្វែងរកការគាំទ្រ។

អ្នកឆ្លើយស្ទើរទាំងអស់ (បុរស និងស្ត្រីគណៈកម្មការ និងសមាជិកទូទៅ) បានពន្យល់ថា ដោយសារតែមូលធនសង្គមរបស់ស្ត្រី ការចូលរួមរបស់ស្ត្រីនាំមកនូវកំណើនថវិកាអង្គការរបស់គណៈកម្មាធិការ CFR ការរៀបចំសហគមន៍ឱ្យចូលរួមក្នុងសកម្មភាពរបស់ CFR និងកំណើនការអប់រំ និងការកសាងការយល់ដឹងជុំវិញអត្ថប្រយោជន៍នៃ CFRs (ទាំងក្នុង និងក្រៅសហគមន៍)។ អ្នកឆ្លើយទាំងអស់បានសង្កត់ធ្ងន់ថា សមាជិកគណៈកម្មការ CFR មានប្រសិទ្ធភាពជាងបុរសនៅក្នុងការរៀបចំសេវាសម្រាប់សកម្មភាព CFR ដែលពួកគាត់ចាត់ទុកថា នេះជាផ្នែកមួយជាប់ទាក់ទងនឹងការជឿទុកចិត្តរបស់សហគមន៍កាន់តែច្រើនមកលើស្ត្រី ក្នុងចំណោមហេតុផលផ្សេងទៀត៖

[សមាជិកគណៈកម្មការ មានភាពវៃឆ្លាតក្នុងការរៀបចំសេវាសម្រាប់ និងប្រមូលប្រាក់បានច្រើនពីពិធី ក្នុងសហគមន៍] ដោយសារតែពួកគាត់មានជំនាញក្នុងការបញ្ចុះបញ្ចូលអ្នកទាំងឡាយឱ្យប្រើប្រាស់ប្រាក់ មានទំនាក់ទំនងល្អជាមួយភាគីពាក់ព័ន្ធផ្សេងទៀត រក្សាកំណត់ត្រាល្អ មានការជឿទុកចិត្តពីប្រជាពលរដ្ឋ និងរក្សាលុយឱ្យមានសុវត្ថិភាព។ - (បុរស សមាជិកគណៈកម្មការ CFR ខេត្តបាត់ដំបង)



រូបថតទី ៦៖ សមាជិកគណៈកម្មការ CFR កំពុងអង្កេតវិភាសប្រាប់ CFR

អ្នកឆ្លើយក៏បានពន្យល់ថា បើប្រៀបធៀបនឹងបុរស ស្ត្រីមានលទ្ធភាពប្រើប្រាស់មូលធនសង្គមរបស់ខ្លួនបានល្អជាង នៅក្នុងសង្គមមនុស្សទាំងក្នុង និងក្រៅសហគមន៍ដើម្បីផ្តល់ការអប់រំ និងបង្កើតការយល់ដឹងអំពីអត្ថប្រយោជន៍នៃ CFRs។ សមាជិកម្នាក់នៃគណៈកម្មការ CFR មកពីខេត្តសៀមរាបបានពន្យល់ពីរបៀបដែលគាត់អាចលើកកម្ពស់ CFRs ក្នុងពេលដែលគាត់កំពុងធ្វើការងារនៅខាងក្រៅសហគមន៍ និងលើកទឹកចិត្តសមាជិកផ្សេងទៀតនៃគណៈកម្មការ CFR ឱ្យធ្វើដូចគ្នា ដោយសារស្ត្រីតែងតែមានសកម្មភាពនៅក្នុងសហគមន៍ផ្សេងទៀត៖

ក្នុងពេលកំពុងធ្វើសកម្មភាពផ្សេងទៀតនៅក្នុងភូមិផ្សេង ខ្ញុំក៏បានផ្សព្វផ្សាយអំពី CFR និងអ្វីដែលជាគុណសម្បត្តិរបស់ CFR។ ហើយខ្ញុំបានប្រាប់សហគមន៍ផ្សេងទៀតកុំឱ្យនេសាទក្នុងតំបន់អភិរក្ស។ ប៉ុន្តែអាចនេសាទនៅក្នុងស្រែបាន។ ហើយអ្នកភូមិខ្លះចង់មាន CFR ដែរ ហើយសួរខ្ញុំថាធ្វើម៉េច ធ្វើម៉េចរកអ្នកគាំទ្រ បើគេចង់។ ខ្ញុំក៏លើកទឹកចិត្តសមាជិកពីរូបផ្សេងទៀតនៃគណៈកម្មការ CFR ឱ្យធ្វើសកម្មភាពដូចគ្នានេះ។ ដោយសារតែពួកគាត់ជាចុងភៅ ហើយពេលខ្លះពួកគេមានពិធីនៅក្នុងសហគមន៍ដូច្នោះពួកគាត់អាចបញ្ចូលការផ្សព្វផ្សាយនិងពន្យល់គណៈកម្មការ CFR និងអត្ថប្រយោជន៍នៃ CFR ក្នុងអំឡុងពេលការងាររបស់ខ្លួននៅក្នុងសហគមន៍ផ្សេងទៀត។ - (ស្ត្រី សមាជិកគណៈកម្មការ CFR ខេត្តសៀមរាប)

៥. សេចក្តីសន្និដ្ឋាន

ធនធានជលផលតាមវាលស្រែ ជាធនធានដ៏សំខាន់សម្រាប់ប្រទេសកម្ពុជា ដែលផ្តល់ប្រាក់ចំណូល ស្បៀង និងអាហារ រូបត្ថម្ភដល់គ្រួសារជាច្រើននៅតាមជនបទ។ ការបង្កើត និងការគ្រប់គ្រងសហគមន៍ស្រះជម្រកត្រី បានបង្ហាញថាជួយបង្កើន ផលិតភាព និងជីវចម្រុះក្នុងដែននេសាទទាំងនេះ ដូច្នេះជាការជួយលើកកម្ពស់ជីវភាព និងសន្តិសុខស្បៀង និងអាហារ រូបត្ថម្ភសម្រាប់គ្រួសារជាច្រើនដែលពឹងផ្អែកលើតំបន់ទាំងនេះ។ ការបញ្ចូលឱ្យបានជាក់ស្តែងនូវសកម្មភាពអាហារូបត្ថម្ភ និង យេនឌ័រ ទន្ទឹមនឹងស្រះជម្រកត្រីសហគមន៍ និងការគ្រប់គ្រងធនធានជលផលតាមវាលស្រែ មានសក្តានុពលក្នុងការបង្កើន ឥទ្ធិពលមកលើលទ្ធផលខាងផ្នែកអាហារូបត្ថម្ភ និងលើកកម្ពស់សមត្ថភាពភាពជាអ្នកដឹកនាំ និងប្រសិទ្ធភាពរបស់ស្ត្រីខ្លួនឯង។ របាយការណ៍នេះផ្តល់ភស្តុតាង និងទស្សនៈរបស់អ្នកចូលរួម និងអ្នកអនុវត្តគម្រោង។

៤.១ របកគំហើញសំខាន់ៗ៖ អាហារូបត្ថម្ភ និង WASH

- ទោះជាចំណេះដឹង និងអាកប្បកិរិយាជុំវិញភាពចម្រុះនៃរបបអាហារមានភាពប្រសើរឡើងក៏ដោយ ការបរិភោគអាហារ ចម្រុះក្នុងចំណោមស្ត្រីក្នុងវ័យបន្តពូជបានថយចុះ។ ទោះបីជាយ៉ាងណាក៏ដោយ ក្នុងពេលជាមួយគ្នានេះ ការបរិភោគ អាហារចម្រុះក្នុងចំណោមកុមារអាយុពី ២-២៣ខែ មានភាពប្រសើរឡើង។ នេះអាចបង្ហាញថា អ្នកថែទាំកុមារដឹងថា របបអាហារចម្រុះសំខាន់ ប៉ុន្តែក៏មានឧបសគ្គផ្សេងទៀតផងដែរក្រៅពីចំណេះដឹង។ ដោយសារការវាយតម្លៃភាពចម្រុះ នៃរបបអាហារបានធ្វើឡើងក្នុងរដូវប្រាំង គេអាចពន្យល់បានថានៅពេលដែលអសន្តិសុខស្បៀងក្នុងគ្រួសារមានកម្រិត ខ្ពស់ អ្នកថែទាំកុមារអាចបែងចែកអាហារដែលមានជីវជាតិ ដែលគាត់មានក្នុងកម្រិតកំណត់ទៅឱ្យកូនខ្លួន ព្រោះ ពួកគេដឹងថា វាមានសារៈសំខាន់សម្រាប់សុខភាពកូនរបស់ខ្លួន។
- អ្នកឆ្លើយនៅក្នុងការសិក្សានេះ បានពិពណ៌នាអំពីភាពប្រសើរឡើងនៃលទ្ធភាពទទួលបាន និងវត្តមានត្រីពីវាលស្រែ ដោយសារការបង្កើត និងការគ្រប់គ្រង CFR បន្ថែម និងផ្ទៃឈើចម្រុះពីច្បារដំណាំតាមផ្ទះ និងទឹកពី CFR សម្រាប់ការ ប្រើប្រាស់ច្រើនយ៉ាង។ ការកែលម្អទាំងនេះមានសារៈសំខាន់បំផុតក្នុងរដូវវស្សា។
- ការចំណេះដឹងគ្រួសារអំពីសារៈសំខាន់ និងអត្ថប្រយោជន៍នៃការបរិភោគត្រី ជាពិសេស sis ត្រូវបានកែលម្អ។
- អ្នកឆ្លើយក្នុងការសិក្សានេះបានដឹង និងបន្តប្រើប្រាស់យ៉ាងហោចណាស់វិធីមួយឬច្រើនដែលបានពីអង្គការវើលហ្វីស ក្នុងការរៀបចំអាហារ ដែលរួមទាំង ស៊ុបត្រីល្អិត ប្រហិតត្រី និងម្សៅត្រីល្អិត។ ទោះជាយ៉ាងណាក៏ដោយ ការផលិត ម្សៅត្រីល្អិតៗត្រូវការពេលច្រើន ហើយត្រីល្អិតៗក៏ពុំមានគ្រប់រដូវឡើយ។
- គ្រួសារនានាបានរៀបចំអាហារមានជីវជាតិ នៃក្រុមអាហារចម្រុះ ដោយផ្តល់យោបល់ថា ចំណេះដឹងអំពីអាហារូបត្ថម្ភ ដែលបានរៀនពីគ្រូបណ្តុះបណ្តាលអ្នកថែទាំកុមារ ត្រូវបានប្រើប្រាស់ស្របជាមួយស្ថានភាពប្រសើរឡើងនៃលទ្ធភាព ទទួលបានគ្រឿងផ្សំដែលមានប្រភពពីវាលស្រែ និងបន្ថែមផ្ទៃឈើចម្រុះពីច្បារដំណាំតាមផ្ទះ។
- ចំណេះដឹង និងអាកប្បកិរិយាលើផ្នែក WASH (ពីការបណ្តុះបណ្តាលអ្នកថែទាំកុមារ និងវត្តបង្កើតចក្ខុវិស័យតាម គ្រួសារ) មានភាពប្រសើរឡើង ជាពិសេស ជុំវិញការលាងដៃ និងអនាម័យបរិស្ថានជុំវិញផ្ទះ។

៤.២ របកគំហើញសំខាន់ៗ៖ យេនឌ័រ

- អ្នកចូលរួមក្នុងគម្រោងបានចែករំលែកការទទួលខុសត្រូវក្នុងគ្រួសារដោយសមធម៌ជាងមុន បន្ទាប់ពីបានចូលរួមវគ្គបង្កើត ចក្ខុវិស័យតាមគ្រួសារ ដែលនាំឱ្យស្ត្រីមានពេលវេលាកាន់តែច្រើនដើម្បីការចូលរួមក្នុងសកម្មភាពបង្កើតប្រាក់ចំណូល ភាពជាអ្នកដឹកនាំក្នុងសហគមន៍ និង/ឬសកម្មភាពកសាងជំនាញ។
- ស្ត្រីដែលបានចូលរួមក្នុងការដឹកនាំ និង/ឬក្នុងសកម្មភាព CFR បានរាយការណ៍ពីកំណើនទំនុកចិត្តរបស់ខ្លួនលើការងារ និងសមត្ថភាពដឹកនាំ។
- ការបញ្ចូលស្ត្រីទៅក្នុងការសម្រេចចិត្តរបស់គណៈកម្មការ CFR នាំឱ្យសហគមន៍មើលឃើញថា ការគ្រប់គ្រង CFR កាន់ តែប្រសើរឡើង។ មានការឯកភាពគ្នាជាខ្លាំងក្នុងចំណោមអ្នកឆ្លើយអំពីអត្ថប្រយោជន៍វិជ្ជមានចំពោះសហគមន៍ និងចំពោះ ការគ្រប់គ្រង CFR ដោយសារតួនាទីរបស់ស្ត្រីក្នុងការដឹកនាំ ។

៤.៣ អនុសាសន៍ និងការស្រាវជ្រាវទៅអនាគត

- ការបណ្តុះបណ្តាលអ្នកថែទាំកុមារអំពីអាហារូបត្ថម្ភ មានប្រសិទ្ធភាពក្នុងការកែលំអចំណេះដឹង និងអាកប្បកិរិយា។ ទោះជាយ៉ាងណាក៏ដោយ ដោយសារអាកប្បកិរិយាលើផ្នែកអាហារូបត្ថម្ភមិនមែនកំណត់ត្រឹមភាពខ្វះខាតខាងចំណេះដឹងឡើយ ការយល់ដឹងពីឧបសគ្គចំពោះការបរិភោគ និងភាពចម្រុះនៃរបបអាហារ រួមទាំងបរិស្ថានអាហារ គឺជាការចាំបាច់ក្នុងការកែប្រែអាកប្បកិរិយា។ គួរមានការស្រាវជ្រាវបន្ថែមលើផ្នែកទាំងនេះ។
- គ្រោះរាំងស្ងួតតាមរដូវ និងដែលកាន់តែខ្លាំងឡើង គឺជាបញ្ហាប្រឈមចំពោះនិរន្តរភាពនៃវត្តមានអាហារដែលមានប្រភពពីទឹក សន្តិសុខស្បៀង និងភាពចម្រុះនៃរបបអាហារ។ ការស្រាវជ្រាវទាក់ទងនឹងអាកាសធាតុ ដើម្បីដោះស្រាយបញ្ហាប្រឈមទាំងនេះ ដូចជាតាមរយៈ ការចិញ្ចឹមត្រីល្អិតៗ និងកិច្ចសហប្រតិបត្តិការលើបច្ចេកទេសរក្សាសុវត្ថិភាពចំណីអាហារ គឺជាការចាំបាច់។
- ការផ្តល់វគ្គបណ្តុះបណ្តាលដល់អ្នកថែទាំកុមារ អំពីគ្រឿងផ្សំ សម្រាប់ការរៀបចំអាហារពីត្រីឱ្យបានសមរម្យសម្រាប់កុមារអាយុក្រោម ៥ឆ្នាំ គឺជាវិធីជាក់ស្តែងមួយ ដើម្បីបង្កើនបរិមាណត្រីក្នុងរបបអាហារសម្រាប់កុមារ។ ការបញ្ចូលត្រីជាគ្រឿងផ្សំ ទៅក្នុងកម្មវិធីផ្តល់អាហារតាមសាលារៀន ឬអន្តរាគមន៍ដទៃទៀតក្នុងវិស័យផលិតផល និងកសិកម្មអាចជាមធ្យោបាយដ៏មានប្រសិទ្ធភាពក្នុងការបង្កើនអាហារូបត្ថម្ភសម្រាប់កុមារនិងការបរិភោគត្រី។
- ការបង្កើនវត្តមាន និងភាពងាយស្រួលក្នុងការកម្រិតល្អិតប្រភេទពូជក្នុងស្រុក (SIS) នៅជិតៗផ្ទះ ក៏អាចរួមចំណែកដល់ការកើនឡើងនៃការបរិភោគ SIS ក្នុងចំណោមកុមារ និងការបរិភោគ SIS សម្រាប់គ្រួសារទាំងមូលនៅរដូវប្រាំងផងដែរ។ ដើម្បីស្វែងយល់ពីកត្តាកំណត់លើការបរិភោគ SIS និងភាពប្រែប្រួលនៃការបរិភោគត្រីល្អិតក្នុងចំណោមប្រជាពលរដ្ឋ ការស្រាវជ្រាវបន្ថែមគឺជាតម្រូវការចាំបាច់។
- កម្មវិធីផ្តល់ចំណីអាហារតាមសាលារៀន ដោយប្រើគ្រឿងផ្សំដែលផលិតបានក្នុងមូលដ្ឋានជាមួយត្រី អាចជាមធ្យោបាយមួយដ៏មានប្រសិទ្ធភាពក្នុងការកែលម្អការបរិភោគ SIS បន្ថែមទៀត និងតម្រូវឱ្យមានការស្រាវជ្រាវបន្ថែម។ ឧទាហរណ៍សាលារៀននៅជិត CFRs អាចទិញត្រីពីអ្នកនេសាទតាមវាលស្រែសម្រាប់កម្មវិធីផ្តល់ចំណីអាហារតាមសាលារៀន ហើយការគ្រប់គ្រង និងការកែលម្អ CFR អាចជម្រុញតាមរយៈការផ្សព្វផ្សាយជាផ្នែកមួយនៃកម្មវិធីទាំងនេះ។
- វគ្គបង្កើតចក្ខុវិស័យតាមគ្រួសារ អាចលើកទឹកចិត្តសមាជិកគ្រួសារ ឱ្យការចែករំលែកកិច្ចការតាមផ្ទះដោយសមធម៌ជាងមុន និងធ្វើការរួមគ្នាដើម្បីកែប្រែអាហារូបត្ថម្ភ និងអាកប្បកិរិយាលើផ្នែកទឹក អាសាម័យ និងការរស់នៅស្អាតរបស់ខ្លួន។ ការកែប្រែដែលទទួលបាន គឺការបែងចែកកម្លាំងពលកម្មក្នុងគ្រួសារកាន់តែសមស្របជាងមុន ដែលជួយបង្កើនពេលវេលាដែលស្ត្រីមាន ជាពិសេសដើម្បីចាប់យកតួនាទីជាសហគ្រិន និងមេដឹកនាំសហគមន៍។ ទោះជាយ៉ាងណាក៏ដោយ ដោយសារការធ្វើចំណាកស្រុកដើម្បីស្វែងរកការងារ ត្រូវបានចាត់ទុកថាជាបញ្ហាប្រឈមដ៏សំខាន់មួយ គេចាំបាច់ត្រូវធ្វើការស្រាវជ្រាវបន្ថែម អំពីថាតើការបង្កើតចក្ខុវិស័យតាមគ្រួសារ អាចនឹងកែសម្រួលបែបណា ដើម្បីប្រើប្រាស់ក្នុងចំណោមសមាជិកសហគមន៍ដែលស្ថិតនៅក្រៅផ្ទះ និងអ្នកថែទាំកុមារដទៃទៀត (ទាំងបុរស និងស្ត្រី) ដែលមានវត្តមាននៅក្នុងផ្ទះគ្រប់រដូវ។
- ស្ត្រីដែលបានចូលរួម និងសមាជិកសហគមន៍ផ្សេងទៀតបានយល់ពីអត្ថប្រយោជន៍នានានៃការចូលរួមរបស់ស្ត្រីនៅក្នុងគណៈកម្មការ CFR។ អត្ថប្រយោជន៍ទាំងនោះគឺ ការបង្កើនប្រសិទ្ធភាពខ្លួនឯង និងមុខមាត់ក្នុងសហគមន៍ ដែលបង្ហាញពីគំរូដ៏មានប្រសិទ្ធភាពនៃការពង្រឹងភាពអង់អាចរបស់ស្ត្រីនៅមូលដ្ឋាន។ លើសពីនេះ ស្ត្រីបានផ្តល់ជំនាញដោយឡែក ដែលរួមចំណែកជាមួយបុរស ក្នុងការកែលម្អអភិបាលកិច្ចនៃ CFRs។ ដោយសារការរកឃើញរបស់យើងភាគច្រើនទាក់ទងនឹងសមត្ថភាពភាពជាអ្នកដឹកនាំ និងការទុកចិត្តលើខ្លួនឯងរបស់ស្ត្រី ដូច្នេះគួរមានការស្រាវជ្រាវបន្ថែមដែលអាចវាយតម្លៃអំពីការរួមចំណែកនៃការបណ្តុះបណ្តាល និងសមត្ថភាពបច្ចេកទេសលើផ្នែកផលិតផល មកលើការពង្រឹងភាពអង់អាចរបស់ស្ត្រី និងអភិបាលកិច្ច CFR។
- ឥទ្ធិពលមកលើអាហារូបត្ថម្ភ WASH យេនឌ័រ សន្តិសុខស្បៀង និងការគ្រប់គ្រងធនធានធម្មជាតិមានទំនាក់ទំនងរវាងគ្នា។ ការអនុវត្តសកម្មភាពតាមវិស័យទាំងនេះស្របគ្នា អាចផ្តល់ឥទ្ធិពលទាំងនៅក្នុងនិងរវាងវិស័យនានា ដែលជាការពង្រីកអត្ថប្រយោជន៍សម្រាប់សហគមន៍។

របកគំរឿងពីរបាយការណ៍នេះបង្ហាញថា វឌ្ឍនភាពជាបន្តឆ្ពោះទៅសន្តិសុខអាហារូបត្ថម្ភ និងសន្តិសុខស្បៀងត្រូវការវិធីសាស្ត្រច្រើនយ៉ាង។ ការអនុវត្តសកម្មភាពជាក់លាក់លើផ្នែកអាហារូបត្ថម្ភ និងយេនឌ័រជាមួយការគ្រប់គ្រងប្រព័ន្ធ RFF-CFR គឺជាមធ្យោបាយមួយដើម្បីជួយគាំទ្រដល់លទ្ធភាពទទួលបាន វត្ថុមាន និងចំណេះដឹងប្រកបដោយនិរន្តរភាពអំពីរបបអាហារដែលមានជីវជាតិ និងចម្រុះសម្រាប់គ្រួសារនៅជនបទក្នុងប្រទេសកម្ពុជា។ យើងសង្ឃឹមថា ឥទ្ធិពល និងសកម្មភាពដែលបានចែករំលែកនៅទីនេះ និងនៅក្នុងឯកសារណែនាំដៃគូអនុវត្ត អាចនឹងត្រូវបានយកទៅប្រើប្រាស់ និង/ឬកែលម្អនៅក្នុងកម្មវិធីពហុវិស័យនាពេលអនាគត ដែលចាំបាច់ដើម្បីជំរុញសន្តិសុខស្បៀងទៅអនាគត។

៥. ឯកសារយោង

- Development Initiatives Poverty Research. (2020). *2020 Global Nutrition Report: Action on equity to end malnutrition. The Global Nutrition Report's Independent Expert Group.*
- FAO, IFAD, UNICEF, WFP, & WHO. (2021). *The State of Food Security and Nutrition in the World 2021: Transforming Food Systems for Food Security, Improved Nutrition and Affordable Healthy Diets for All. the State of the World. Rome, FAO.* Retrieved from <https://doi.org/10.4060/ca9692en>
- Fisheries Administration of Cambodia, & CBNRM Learning Institute. (2008). *Gender implications in CBNRM: The roles, needs and aspirations of women in community fisheries: Six case studies in Cambodia.*
- Guest, G., Namey, E., & McKenna, K. (2017). *How Many Focus Groups Are Enough? Building an Evidence Base for Nonprobability Sample Sizes. Field Methods, 29(1), 3–22.* <https://doi.org/10.1177/1525822X16639015>
- Karpati, J., Neubourg, C. de, Laillou, A., & Poirot, E. (2020). *Improving children's nutritional status in Cambodia: Multidimensional poverty and early integrated interventions. Maternal & Child Nutrition, 16(S2), e12731.* <https://doi.org/10.1111/MCN.12731>
- Kumar, N., Nguyen, P.H., Harris, J., Harvey, D., Rawat, R., & Ruel, M. T. (2018). *What it takes: evidence from a nutrition- and gender-sensitive agriculture intervention in rural Zambia. Journal of Development Effectiveness, 10(3), 341–372.* <https://doi.org/10.1080/19439342.2018.1478874>
- National Institute of Statistics, Directorate General for Health, & ICF International. (2015). *Cambodia Demographic and Health Survey 2014. Phnom Penh, Cambodia.*
- Ruel, M. T., & Alderman, H. (2013). *Nutrition-sensitive interventions and programmes: how can they help to accelerate progress in improving maternal and child nutrition? The Lancet, 382(9891), 536–551.* [https://doi.org/https://doi.org/10.1016/S0140-6736\(13\)60843-0](https://doi.org/https://doi.org/10.1016/S0140-6736(13)60843-0)
- The WorldFish Center. (2010). *Gender and fisheries: Do women support, complement or subsidize men's small-scale fishing activities? Key Messages. Issues Brief 2108, (November 2014), 8.*

ឧបសម្ព័ន្ធ ១៖ របៀបដាក់ពិន្ទុសម្រាប់ការធ្វើជា តំណាង និងការចូលរួមរបស់ស្ត្រីក្នុងភាពជាអ្នក ដឹកនាំរបស់គណៈកម្មការ CFR

ផ្នែកដែលត្រូវដាក់ពិន្ទុ	ការដាក់ពិន្ទុ
ភាគរយនៃស្ត្រីក្នុងតំណាងដឹកនាំនៃគណៈកម្មការ CFR	1 គ្មាន 2 < 10% 3 11-20% 4 21-30% 5 >30%
កម្រិតនៃការចូលរួមរបស់សមាជិកគណៈកម្មការ CFR នៅក្នុងការធ្វើសេចក្តីសម្រេចចិត្ត	1 មិនមានគំនិតចែករំលែកពីស្ត្រីទេ 2 <10% គំនិតរបស់ស្ត្រីបានចែករំលែក ប៉ុន្តែគ្មានការទទួលយកទេ 3 10-20% គំនិតរបស់ស្ត្រីត្រូវបានចែករំលែក និងទទួលយក 4 31-40% គំនិតរបស់ស្ត្រីត្រូវបានចែករំលែក និងទទួលយក 5 ≥41% គំនិតរបស់ស្ត្រីត្រូវបានចែករំលែក និងទទួលយក
ចំនួនគំនិត និងតម្រូវការរបស់សមាជិកនៃគណៈកម្មការ CFR ដែលដែលគណៈកម្មការនេះទទួលយក	1 គ្មានការទទួលយក 2 1 គំនិតស្ត្រី / តម្រូវការរបស់ស្ត្រីត្រូវបានទទួលយក 3 2 គំនិត / តម្រូវការរបស់ស្ត្រីត្រូវបានទទួលយក 4 3 គំនិត / តម្រូវការរបស់ស្ត្រីត្រូវបានទទួលយក 5 ≥4 គំនិត/តម្រូវការរបស់ស្ត្រីត្រូវបានទទួលយក
ភាគរយនៃការចូលរួមរបស់សមាជិកសហគមន៍ក្នុងការអនុវត្តផែនការសកម្មភាពរបស់ CFR	1 គ្មាន 2 <10% 3 10-20% 4 21-34% 5 ≥35%
កម្រិតផលដែលស្ត្រីទទួលបានពីសកម្មភាពរបស់គណៈកម្មការ CFR	1 គ្មាន 2 ផលប្រយោជន៍តិចតួច 3 ផលប្រយោជន៍ខ្លះៗ 4 ផលប្រយោជន៍ច្រើន 5 ផលប្រយោជន៍ច្រើនបំផុត

ឧបសម្ព័ន្ធ ២៖ គ្រួសារដែលស្នើសុំ ជាគ្រួសាររឹមមាំ ជាងគេនៅជនបទនៃប្រទេសកម្ពុជា

គ្រួសារជាច្រើនត្រូវពុះពារដើម្បីធ្វើឲ្យមានតុល្យភាពរវាងការងារដែលផ្តល់ប្រាក់ចំណូល និងការងារផ្ទះគ្មានប្រាក់ចំណូល។ នៅតាមជនបទនៃប្រទេសកម្ពុជា បុរស ក៏ដូចជាស្ត្រីជាច្រើន ប្រកបរបរធ្វើស្រែចម្ការតាមបែបប្រពៃណី ធ្វើការជាកម្មករស៊ីវិល និងក្នុងតួនាទីជាច្រើនផ្សេងទៀត ដើម្បីផ្គត់ផ្គង់ជីវភាពគ្រួសាររបស់ខ្លួន។ ស្ត្រីក៏មានការទទួលខុសត្រូវជាចម្បងលើការងារក្នុងផ្ទះដែលមិនផ្តល់ប្រាក់ចំណូលផងដែរ ដោយបង្កជាបន្ទុកលើថាមពល និងសុខុមាលភាពរបស់ពួកគាត់។ ផលប៉ះពាល់នៃជំងឺកូវីដ-១៩ ក៏មានជះឥទ្ធិពលធ្ងន់ធ្ងរមកលើជីវភាពរស់នៅ និងសកម្មភាពរបស់គ្រួសារជាច្រើននៅកម្ពុជាផងដែរ។

ដូចស្ត្រីជាច្រើននៅកម្ពុជាដែរ ស្រីវ័នបានទទួលខុសត្រូវលើការងារទាំងអស់ក្នុងគ្រួសាររបស់គាត់ ចំណែកប្តីនាង ឈ្មោះ ញ៉ឹង ផ្តោតលើការងាររកប្រាក់ចំណូល។ ជាលទ្ធផល ស្រីវ័ន មានអារម្មណ៍ធុញថប់ និងនឿយហត់ ហើយបាត់បង់ឱកាសក្នុងការទទួលបានអត្ថប្រយោជន៍ពីការបណ្តុះបណ្តាលវិជ្ជាជីវៈ ដើម្បីស្វែងរកឱកាសការងារថ្មី និងសូម្បីតែសកម្មភាពក្នុងជីវភាពសង្គម។

“ការងារផ្ទះរបស់ខ្ញុំហាក់ដូចជាមិនចេះចប់ទេ សូម្បីតែខ្ញុំចាប់ផ្តើមធ្វើការតាំងពីព្រលឹម ហើយបន្តរហូតដល់យប់ក៏ដោយ។ ហើយគ្មាននរណាម្នាក់ជួយខ្ញុំ ឬយល់ពីអារម្មណ៍របស់ខ្ញុំនោះទេ។ ជួនកាលខ្ញុំមានអារម្មណ៍ធុញទ្រាន់ និងហត់នឿយណាស់”។ ស្រីវ័ន ស្រីមេផ្ទះនៅទំនប់រំដេង ក្នុងខេត្តសៀមរាប។

ដោយមានការគាំទ្រពី USAID គម្រោងធនធានជលផលតាមវាលស្រែនៃកម្មវិធីសន្តិសុខស្បៀងសម្រាប់អនាគតកម្ពុជាជំហានទី២ ដែលដឹកនាំអនុវត្តដោយអង្គការវើលហ្វីស កំពុងជួយគ្រួសាររាប់ពាន់ដូចជា ស្រីវ័ន និងញ៉ឹង ដើម្បីពិនិត្យមើលជំនឿអំពីតួនាទីស្ត្រី និងបុរសនៅកម្រិតគ្រួសារ និងសហគមន៍ ក្នុងខេត្តចំនួនបួនជុំវិញបឹងទន្លេសាប។ កិច្ចការនេះនាំទៅរកការផ្លាស់ប្តូរជាក់ស្តែង នៃទំនាក់ទំនងក្នុងគ្រួសារ និងបង្កើនសមភាពយេនឌ័រ។

ដើម្បីជួយដល់ ស្រី វ័ន និងគ្រួសារ បុគ្គលិកគម្រោងបានសម្រួលឱ្យមានការអនុវត្តលំហាត់ និងការសន្ទនាជាមួយគ្រួសាររបស់ស្រីវ័ន ដើម្បីជួយពួកគេក្នុងការគណនាចំនួនការងារផ្ទះរបស់ពួកគាត់ ដែលបានធ្វើជារៀងរាល់ថ្ងៃ វិភាគបញ្ហា និងមូលហេតុនៃបញ្ហា ហើយរៀបចំផែនការដោះស្រាយបញ្ហាទាំងនោះ និងលើកទឹកចិត្តឱ្យមានការចែករំលែកការទទួលខុសត្រូវស្មើគ្នាជាងមុន។

“ពីមុនខ្ញុំមិនដែលពាល់ការងារផ្ទះទេ ព្រោះការងារទាំងនោះជាការទទួលខុសត្រូវរបស់ស្ត្រី។ ខ្ញុំតែងតែរីករាយនឹងការដឹកស្រា ឬជជែកលេងជាមួយអ្នកជិតខាងនៅពេលខ្ញុំទំនេរ។ ខ្ញុំឃើញថា មានបញ្ហាខ្លះ ឬ អាចរហូតដល់ការខ្វែងគំនិតគ្នាធ្ងន់ធ្ងរ ក៏អាចនឹងកើតឡើងក្នុងគ្រួសាររបស់ខ្ញុំដែរ”។ លោក ញ៉ឹង ប៊ី របស់ ស្រីវ័ន។

តាមរយៈលំហាត់ វគ្គបណ្តុះបណ្តាល និងការណែនាំជាបន្តបន្ទាប់ដោយអង្គការវើលហ្វីស ទាំងស្រីវ័ន និងស្វាមីបានយល់ពីសារៈសំខាន់នៃការចែករំលែកភារកិច្ចកាន់តែស្មើភាពគ្នា និងការផ្លាស់ប្តូរជំនឿ និងការអនុវត្តរបស់ពួកគេជុំវិញការទទួលខុសត្រូវក្នុងគ្រួសារ។

ពេលនេះ ញ៉ឹង បានទទួលធ្វើការងារជាច្រើន រួមមានធ្វើម្ហូប លាងចាន សម្អាតផ្ទះ ឱ្យចំណីសត្វ និងមើលថែកូនៗរបស់ពួកគាត់ផងដែរ។

ឧបសម្ព័ន្ធ ៣៖ ការពង្រឹងភាពអង្គការរបស់ស្ត្រី នាំឱ្យមានកំណើនសន្តិសុខស្បៀង តាមជនបទនៅកម្ពុជា

ត្រីល្អិតជាប្រភេទពូជក្នុងស្រុកតាមបណ្តាប្រទេសនៅអាស៊ីអាគ្នេយ៍ និងអាស៊ីខាងត្បូង ត្រូវគេស្គាល់ថា មានគុណតម្លៃខ្ពស់ខាងអាហារូបត្ថម្ភ ដែលផ្សំដោយ ម៉ាក្រូ និងមីក្រូសារជាតិ ដូចជា វីតាមីន និងសារធាតុរ៉ែ។ ត្រីល្អិតៗទាំងនេះដើរតួយ៉ាងសំខាន់ក្នុងការលុបបំបាត់កង្វះអាហារូបត្ថម្ភ និងកង្វះមីក្រូសារជាតិក្នុងចំណោមពលរដ្ឋ និងគ្រួសារក្រីក្រនៅជនបទ។ ទោះជាយ៉ាងនេះក្តី ពីមុនគ្រួសារជាច្រើនតាមជនបទនៅកម្ពុជា ពុំបានដឹងពីអត្ថប្រយោជន៍នៃការបរិភោគត្រីល្អិតប្រភេទពូជក្នុងស្រុកដែលមានច្រើននៅតាមវាលស្រែឡើយ។

ដោយមានការគាំទ្រពី USAID គម្រោងធនធានជលផលតាមវាលស្រែនៃកម្មវិធីសន្តិសុខស្បៀងសម្រាប់អនាគតកម្ពុជា ជំហានទី២ កំពុងគាំទ្រដល់សហគមន៍ត្រីស្រះជម្រកត្រីចំនួន ១៤០ កន្លែងនៅជុំវិញបឹងទន្លេសាប ដើម្បីកែលម្អការគ្រប់គ្រងធនធានជលផលវាលស្រែ និងបង្កើនចំណេះដឹងរបស់អ្នកភូមិតាមមូលដ្ឋាន និងអ្នកពាក់ព័ន្ធសំខាន់ៗផ្សេងទៀត អំពីការអនុវត្តលើផ្នែក WASH សន្តិសុខស្បៀង និងអត្ថប្រយោជន៍នៃការបរិភោគត្រីល្អិតប្រភេទពូជក្នុងស្រុក។

អ្នកស្រី ណែ ស្រីអូន រស់នៅភូមិជនបទមួយ ក្នុងខេត្តកំពង់ធំ នៃប្រទេសកម្ពុជា។ គាត់ ជាមេគ្រួសារដែលមានសមាជិកគ្រួសារចំនួន ៦នាក់ រួមទាំងឪពុកម្តាយចាស់ និងប្អូនស្រីពីរនាក់។ មុនចូលរួមក្នុងគម្រោងនេះ ប្រភពប្រាក់ចំណូលតែមួយគត់របស់គ្រួសារគាត់គឺ បានពីសេវាកម្មកាត់ដេរ។

ណែ ស្រីអូន ពោលថា “មុនចូលរួមក្នុងគម្រោងនេះ ខ្ញុំមិនបានដឹងពីអត្ថប្រយោជន៍នៃត្រីល្អិត និងម្សៅត្រីសម្រាប់កុមារអាយុក្រោម ៥ ឆ្នាំឡើយ ហើយក៏ពុំមានចំណេះដឹង និងជំនាញក្នុងការផលិតម្សៅត្រីផងដែរ”។

ពីដំបូង អ្នកស្រី ណែ ស្រីអូន គ្រាន់តែចាប់អារម្មណ៍ចូលរួមក្នុងសកម្មភាពមួយចំនួននៃគម្រោងប៉ុណ្ណោះ ប៉ុន្តែក្រោយមកគាត់បានជាប់ឆ្នោតជាសមាជិកគណៈកម្មការសហគមន៍ស្រះជម្រកត្រី (CFR) បឹងប៉ុនឆាយ និងជាអ្នកស្ម័គ្រចិត្តក្នុងក្រុមគាំទ្រសុខភាពភូមិ។ គម្រោងនេះបានពង្រឹងសមត្ថភាពសមាជិកគណៈកម្មការនៃ CFRs ទាំង ១៤០ ជាពិសេសស្ត្រី ដូចជា ស្រីអូន តាមរយៈការបណ្តុះបណ្តាល ការណែនាំ ទស្សនកិច្ចសិក្សា និងការអនុវត្តជាក់ស្តែង។ ដោយបានទទួលតួនាទីជាអ្នកដឹកនាំក្នុងសហគមន៍ អ្នកស្រី ណែ ស្រីអូន តែងតែជំរុញការអនុវត្តអនាម័យ និងការរស់នៅស្អាត ព្រមទាំងផ្សព្វផ្សាយពីអត្ថប្រយោជន៍នៃការបរិភោគត្រីល្អិតៗ និងវិធីធ្វើម្ហូប ដែលបង្កើនជាអតិបរមានូវអាហារូបត្ថម្ភដល់ប្រជាពលរដ្ឋក្នុងមូលដ្ឋាន និងអ្នកថែទាំកុមារ។

គម្រោងធនធានជលផលតាមវាលស្រែនៃកម្មវិធីសន្តិសុខស្បៀងសម្រាប់អនាគតកម្ពុជា ជំហានទី២ ដែលដឹកនាំអនុវត្តដោយអង្គការវើលហ្វីស សហការជាមួយ NOURISH - គម្រោងមួយផ្សេងទៀតដែលទទួលបាននិធិពី USAID ក៏បានបណ្តុះបណ្តាលអ្នកស្ម័គ្រចិត្តមកពីសហគមន៍គោលដៅអំពីរបៀបផលិតម្សៅត្រី ដែលផលិតពីត្រីល្អិតពូជក្នុងស្រុក ដែលសម្បូរមីក្រូសារជាតិជាអាហារបំប៉នសម្រាប់កុមារ និងស្ត្រីបំបៅដោះកូន។ បន្ទាប់ពីបញ្ចប់វគ្គបណ្តុះបណ្តាលជាបន្តបន្ទាប់ អ្នកស្រី ណែ ស្រីអូនបានសម្រេចចិត្តផ្សព្វផ្សាយពី ម្សៅត្រីតូចដល់អ្នកដទៃ និងរកចំណូលបន្ថែមសម្រាប់គ្រួសារពីការលក់ម្សៅត្រីល្អិតៗ។ គាត់បានចាប់ផ្តើមផលិតកម្មម្សៅត្រីសម្រាប់លក់ក្នុងសហគមន៍របស់គាត់ ដោយតែងតែអនុវត្តវិធានការអនាម័យបានល្អបំផុត។ ផលិតផលរបស់គាត់បានទទួលការនិយមក្នុងចំណោមអ្នកភូមិនៅសហគមន៍របស់គាត់ ហើយនាងអាចទទួលបានប្រាក់ចំណេញសមល្មមពីអាជីវកម្មនេះ។

ដោយមានការគាំទ្រពីគម្រោងនេះ អ្នកស្រី ណែ ស្រីអូន បានពង្រីកអាជីវកម្មរបស់ខ្លួន ដើម្បីលក់ទៅ ទីផ្សារក្រៅសហគមន៍ តាមរយៈការតាំងពិព័រណ៍ទីផ្សារ និងបណ្តាញព័ត៌មានសង្គម។ គាត់បានបង្ហោះសារអំពី ផលិតផលរបស់គាត់នៅលើ ហ្វេសប៊ុក និងបានចែករំលែកវីដេអូផ្ទាល់ផងដែរ។ នៅពេលគាត់ផ្សព្វផ្សាយ ផលិតផល គាត់តែងតែលើកឡើងពីអត្ថប្រយោជន៍នៃត្រីល្អិតៗ ចំពោះស្ត្រីមានផ្ទៃពោះ និងកុមារអាយុក្រោម ប្រាំឆ្នាំ។ ជាលទ្ធផល មនុស្សជាច្រើននៅក្រៅសហគមន៍របស់គាត់បានចាប់អារម្មណ៍លើផលិតផលរបស់គាត់ ហើយបានបញ្ជាទិញតាម ហ្វេសប៊ុក និងតាមទូរស័ព្ទដែរ។ ជាមធ្យមគាត់អាចលក់ម្សៅត្រីបានប្រហែល ១០០កែវ ក្នុងមួយខែៗ ក្នុងតម្លៃ ១,២៥ ដុល្លារក្នុងមួយកែវ។

“សូមអរគុណចំពោះគម្រោងដែលផ្តល់ឱកាសឱ្យខ្ញុំតាំងបង្ហាញម្សៅត្រីរបស់ខ្ញុំនៅពិព័រណ៍មួយ។ ឥឡូវនេះ មនុស្សជាច្រើនបានស្គាល់ខ្ញុំ និងផលិតផលរបស់ខ្ញុំ។ ពួកគេបានបញ្ជាទិញផលិតផលរបស់ខ្ញុំតាមទូរស័ព្ទដែរ និងហ្វេសប៊ុក។ ខ្ញុំរីករាយ ព្រោះការលក់របស់ខ្ញុំបានកើនឡើងសូម្បីតែអំឡុងពេលកូវីដ-១៩”។ អ្នកស្រី ណែ ស្រីអូន

ត្រីល្អិតប្រភេទល្អក្នុងស្រុក ដែលត្រូវបានប្រើសម្រាប់ផលិតម្សៅត្រី តាមធម្មតាអ្នកនេសាទក្នុងមូលដ្ឋាន ចាប់ត្រឹមកំពស់ស្រែ ស្រះសហគមន៍ ព្រែកនិងអាងទឹកផ្សេងទៀត។ ម្សៅត្រីមិនត្រឹមតែផ្តល់ផលចំណេញដល់អ្នក ផលិតប៉ុណ្ណោះទេ ប៉ុន្តែថែមទាំងផ្តល់ប្រាក់ចំណូលដល់គ្រួសារនេសាទខ្នាតតូច ក្នុងអំឡុងពេលមានវិបត្តិសេដ្ឋកិច្ច ដូចជា ការរាតត្បាតនៃជំងឺកូវីដ-១៩ផងដែរ តាមរយៈការលក់ត្រីល្អិតៗដែលមិនមានតម្លៃខ្ពស់។

គម្រោងធនធានជលផលតាមវាលស្រែនៃកម្មវិធីសន្តិសុខស្បៀងសម្រាប់អនាគតកម្ពុជា ជំហានទី២ បានរួម ចំណែកផ្គត់ផ្គង់ដោយស្ថិរភាព ទាំងត្រីធំនិងតូចពីបរិស្ថានវាលស្រែ និងទ្រទ្រង់ដល់វត្តមានត្រីក្នុងមូលដ្ឋាននៅ តាមភូមិក្នុងជនបទ ទោះបីនៅក្នុងបណ្តាញរាំងស្ងួតក៏ដោយ។ តាមរយៈការអនុវត្តគម្រោងនេះ អង្គការវីលហ្វីស និងដៃគូនានាបានចូលរួមចំណែកក្នុងការធ្វើឱ្យប្រសើរឡើងនូវសន្តិសុខស្បៀង និងអាហារូបត្ថម្ភសម្រាប់ប្រជា ពលរដ្ឋច្រើនជាង ១០០.០០០នាក់។ សូម្បីតែមានគ្រោះរាំងស្ងួតនៅឆ្នាំ ២០២០ ក៏ដោយ បរិមាណត្រីល្អិត ពូជក្នុងស្រុក ដែលសំបូរទៅដោយសារធាតុចិញ្ចឹមដែលកុមារអាយុក្រោម ៥ឆ្នាំ បានបរិភោគក្នុងរដូវប្រាំងបាន កើនឡើង ២០% ក្នុងពេលដែលការផ្គត់ផ្គង់ត្រីល្អិតៗបានថយចុះជាទូទៅ។ លើសពីនេះ សមាមាត្រគ្រួសារដែល បរិភោគត្រីប្រភេទនេះទាំងមូល ដែលបង្កើតជាអតិបរមានូវអត្ថប្រយោជន៍ខាងអាហារូបត្ថម្ភ បានកើនឡើងបួន ដងផងដែរ ចាប់តាំងពីឆ្នាំ ២០១៧មក។

អំពីអង្គការ វើលហ្វីស

វើលហ្វីស ជាអង្គការស្រាវជ្រាវអន្តរជាតិ មិនស្វែងរកផលចំណេញ ដែលប្រើប្រាស់សក្តានុពលនៃធនធានជលផលនិងវារីវប្បកម្ម ដើម្បីកាត់បន្ថយភាពអត់ឃ្លាន និងភាពក្រីក្រ។ នៅទូទាំងពិភពលោក ប្រជាពលរដ្ឋក្រីក្រជាងមួយពាន់លាននាក់ ទទួលបានប្រូតេអ៊ីនពីសាច់សត្វ ភាគច្រើនពីត្រី ហើយពលរដ្ឋ ៨០០លាននាក់ ពឹងផ្អែកលើធនធានជលផល និងវារីវប្បកម្មសម្រាប់ការចិញ្ចឹមជីវិតរបស់ពួកគាត់។ វើលហ្វីស គឺជាសមាជិកនៃ CGIAR ដែលជាដៃគូស្រាវជ្រាវសកលដើម្បីធានាសន្តិសុខស្បៀងទៅអនាគត។

ចំពោះព័ត៌មានបន្ថែម សូមអានក្នុង៖ www.worldfishcenter.org